

CERAMICA ARTESANAL EL CARMEN DE VIBORAL

CARFETA DE DISENO

PROYECTO ANTIOQUIA
SUBPROYECTO ORIENTE

MARIA CLEMENCIA ORTEGA M.

Artesanías de Colombia

Medellín 1987

objetos frágiles que no son cerámica. Con el uso se van deshaciendo, se revientan. Tuvo un auge, fué una novedad y hay muchos talleres que optaron seguir una corriente. Subsisten todavía pero no crecen". (73).

El proceso de producción es más simple y así lo afirma otro artesano :

"Por eso es que esta cerámica que nosotros hacemos tal vez gusta tanto y la hacemos porque es muy fácil (....) usted coge una caneca y le echa barro y silicato y vacía hoy y mañana la tiene, pasado mañana por la noche la está quemando, si hay ^{buen tiempo} solamente la está quemando por la noche, y la otra, pasa por 60 procesos una taza o un plato o creo que son más, así sea el mismo trabajador. Hay que hacer una cantidad de cosas. Usted arranca hoy y dentro de un mes apenas empieza a ver la cosa". (74).

El proceso que se lleva a cabo en la fabricación del barro cocido es el siguiente :

a. Preparación de la pasta

(73) Tomado de Edgar Bolívar. Op. cit. pág. 138.

(74) Trabajo de campo. Carmen de Viboral. Febrero, 1987

D. UNIDADES DE PRODUCCION

Existen en el Carmen de Viboral dos tipos de unidades de producción claramente diferenciados el pequeño taller artesanal y la fábrica. Las distinciones radican en diversos aspectos como la tecnificación del proceso productivo, las relaciones de producción, la productividad, el tamaño y la localización. Recientemente, las diferencias también se observan en los productos fabricados por unos y otros.

Hasta hace algunos años se consideraba además un tercer tipo de unidad de producción : **la pequeña empresa**. Esta se diferenciaba del taller casero o familiar por el empleo de fuerza de trabajo exclusivamente asalariada y la separación de la vivienda familiar. De la mediana y gran empresa o fábrica se diferenciaba por el número de trabajadores y el volumen de producción.

En la actualidad ninguna unidad productiva sobrepasa un número de 3 trabajadores asalariados de carácter permanente. La situación más común es la del taller donde se emplea a la vez fuerza de trabajo familiar y asalariada, con un número máximo de 6 trabajadores entre ocasionales y per-

manentes, que no recibe aquí la denominación de taller familiar sino pequeño taller artesanal.

Por su parte, las fábricas que aún subsisten han crecido considerablemente con respecto a las pequeñas empresas. En la actualidad, la fábrica que posee un menor número de trabajadores es Cerámicas Triunfo con 55 obreros.

Es decir, la tendencia de la crisis de la producción población artesanal en el Carmen de Viboral ha sido la polarización de las unidades de producción y la desaparición de las pequeñas empresas.

La información secundaria (cuantitativa) de que se dispone para comprender el funcionamiento de talleres y fábricas tiene las siguientes características

Estudio de CODESARROLLO ⁷⁵ publicado en 1974 fué el resultado de censar 19 establecimientos definidos como empresas o fábricas. Estas se clasifican en pequeñas, medianas y grandes, de acuerdo con los volúmenes de producción mensuales en cada una, El resultado fué el siguiente:

75. CODESARROLLO. Cerpamica. El Carmen de Viboral. Medellín, 1974, 63 pp.

Pequeñas (Menos de 80 mil unidades)	13
Medianas (80 y 170 mil unidades)	3
Grandes (Más de 170 mil).	3

También se retomó el estudio realizado como tesis de grado por estudiantes de la Facultad de Economía de la Universidad de Antioquia, presentado en 1984 ⁷⁶ . Allí se censaron 20 establecimientos catalogados como pequeñas industrias o pequeños talleres, sin clasificarlos. La caracterización que se hace de ellos a la cual se acoge este informe, es así:

" En general el pequeño taller donde el propietario es a la vez administrador, vendedor y trabajador, organiza y controla el proceso de producción, repara y hasta fabrica la poca maquinaria que utiliza.

76. Aguinaga, León y Otros. La pequeña industria en el Oriente Antioqueño. Tesis de Grado. Facultad de Economía. U. de A. Medellín, 1984

En este proceso productivo predomina el uso de herramientas y de maquinaria simple, reduciéndose en algunos casos a un motor. También se dá en menor proporción la producción puramente manual (....).

En esta actividad es importante el trabajo asalariado (en 0% de las empresas) sin descartarse el que una proporción menor de establecimientos utilice también otro tipo de trabajo o ambas formas.

Por lo general se aprende en el taller a través de la práctica . La organización del proceso de producción se basa en la experiencia . Aquí el trabajador realiza varios oficios parciales, por lo tanto no se presenta una verdadera división del trabajo. (....).

La organización del taller no permite ir más allá de la reposición o producción de las mismas condiciones rudimentarias de producción... El financiamiento de la tecnología es imposible conseguirlo pues las instituciones bancarias y/o financieras exigen registros contables y una cierta eficiencia en el proceso de producción, que estos productores no cumplen "77".

.77. Aguinaga, León y Otros. Op. cit. Pag. 56,71.

En tercer lugar está el artículo del antropólogo Edgar Bolívar, ya citado aquí ⁷⁸ según el cual, las unidades de producción se clasifican en taller casero o familiar, pequeña industria y fábrica (sin datos cuantitativos).

Caracteriza al primero por el trabajo familiar, su ubicación dentro de la vivienda, porque no existe organización del proceso de producción y los trabajadores y administradores son a la vez vendedores, donde sólo se obtienen los medios de subsistencia y se encuentran en proceso de crisis y retroceso.

La pequeña empresa está definida allí como una unidad de producción donde " la idea de lo doméstico da paso a un sistema productivo basado en el trabajo de asalariados que permanecen relativamente fijos en la parte de la labor, la pequeña empresa no abandona ese carácter rudimentario de organización, en la que el propietario es a la vez capataz, gerente de producción, responsable de las ventas, encargado de las relaciones públicas e incluso consejero de sus empleados". Se trata en este caso de los talleres tradicionales (levantados a fines del pasado siglo, donde no se ha dado paso a la tecnificación:

78. Bolívar, Edgar. "Tres culturas, tres procesos artesanales".
Boletín Antrop. Dpto. de Antrop. U. de A. Vol.6 # 20 Medellín

"Estos viejos talleres grandes como fábricas y elementales como manufacturas son los más auténtico del Carmen" ⁷⁹

Según el mismo artículo, en la fabrica se presenta ya una organización del proceso productivo y una división del trabajo, un intento de modernización de la maquinaria y renovación de la producción.

De otro lado, se retoma la información directa obtenida durante el tiempo de permanencia en terreno, la cual ayudará también a comprender el funcionamiento de las distintas unidades de producción. Según esta fuente , existen 27 establecimientos, de los cuales 3 se catalogan como fábricas (Cerámicas Continental Ltda., Cerámicas Triunfo y Cerámicas El Capiro)., por la vinculación de trabajadores asalariados (en número superior a 50) , separación entre administración, producción y comercialización, organización del proceso productivo (división del trabajo y especialización de los trabajadores en los distintos oficios), relativa tecnificación de la producción, en ciertos pasos del proceso y trabajo manual en el resto, volúmen de producción superior a 170 mil piezas mensuales y alta capacidad de endeudamiento.

79. Edgar Boívar, op. cit.

. De estas tres sobresale Cerámicas Continental Ltda., con más de 200 trabajadores, la cual viene en un proceso de tecnificación, refinanciación y ampliación a partir de la década del 60.

El resto de establecimientos , es decir, 24 se-catalogan como pequeños talleres o talleres artesanales y sus condiciones de funcionamiento coinciden con las mencionadas atrás para la pequeña industria y el taller caseo. Es decir, el pequeño taller de cerámica del Carmen de Viboral no supera los tres trabajadores permanentes y en todos ellos el propietario está vinculado a la producción y atiende también la comercialización del producto. Se cuenta con personal asalariado en la mayoría de los casos de carácter temporal y contratadores familiares. Localización dentro de la vivienda (13 establecimientos) o en antiguas fábricas compartidas con otros artesanos. No hay organización del proceso productivo, ni división o especialización del trabajo, allí todos los trabajadores realizan el proceso completo o intercambian los oficios Poca o nula capacidad de endeudamiento. Equipo técnico rudimentario y proceso productivo manual.

1. LOCALIZACION

Las antiguas y grandes fábricas se encuentran situadas a las afueras del casco urbano, en dos sectores suburbanos denominados Campoalegre y La Chapa. Allí fueron ubicadas desde su construcción a comienzos del presente siglo . Con ello se buscaban condiciones favorables con respecto a las corrientes de agua, que necesitaban para la producción de energía.

"La localización de las fábricas obedece en us mayor parte a la utilización de caídas de agua. Todas se encuentran ubicadas en la parte baja cerca a la montaña logrando que una corriente de agua mueva diferentes ruedas hidráulicas"⁸⁰

Por su parte, los pequeños talleres se encuentran casi todos localizados en la zona urbana, como puede observarse en el siguiente cuadro :

80. Botero, Germán. Op. Cit. Pag. 9.

LOCALIZACION DE TALLERES Y FABRICAS DE CERAMICA

#	TIPO DE ESTABLECIMIENTO	ZONA URBANA	ZONA SUBURBANA
3	Fábricas		3
24	Talleres	15	9
27		15	12

Fuente Trabajo de campo. C. de V. 1987.

Los pequeños talleres son resultado de construcciones recientes . Su formación no se remonta más de diecisiete años atrás, cuando comenzó el desmonte y la crisis de las fábricas de loza. A medida que se iban ^{cerrando} cuando éstas, los trabajadores desocupados se dedicaban a trabajar en forma independiente y levantaban su propio taller en los solares de las casas.

Entre las fábricas que han ido retrocediendo y disminuyendo su capacidad productiva hasta catalogarse hoy como talleres artesanales, están: Cerámicas El Progreso, Júpiter, Cerámicas Libertad y El Dorado.

Según información disponible para 1984, de las 20 pequeñas industrias censadas, una (1) tenía menos de 1 año de antigüedad, sus seis (6) estaban entre 1 y 5 años, ocho (8) entre 6 y 15 años, cinco (5) entre 16 y 30 años. Ninguno tenía más de 30 años de antigüedad.⁸¹

En la actualidad, de los 24 talleres censados sólo se dispone de información sobre la antigüedad para 21 de ellos, así: Un taller (1) con una antigüedad menor de 1 año, diez (10) entre 1 y 5 años, seis (6) entre seis y quince años, 3 entre 16 y 30 años y uno (1) de más de 30 años.

ANTIGÜEDAD DE LOS PEQUEÑOS TALLERES DEL C. DE V.

AÑO DE LA INFORMAC.	# DE ESTABLECIMIENTOS	MENOS 1 AÑO	1-5 AÑOS	6-15 AÑOS	16-30AÑOS	MAS 30 AÑOS
1984 ¹	20	1	6	8	5	
1987 ²	21	1	10	6	3	1

(1) Fuente: Aguinaga León y Otros.

(2) Fuente: Trabajo Encuesta - Cuestionario Artecól. Trabajo de Campo C. de V. 1987.

81. Aguinaga, León y Otros. Op. Cit. Pag. 125.

Entre los once talleres de creación más reciente, cinco tiene cuatro años y seis menos de dos años de antigüedad. Es decir, con posterioridad al censo del año 84 se crearon 5 nuevos talleres.

2. UTILIZACION DEL ESPACIO.

Los talleres tienen dos formas de establecerse:

a. Dentro de la vivienda . Los talleres que funcionan dentro de la vivienda son de dos clases: los que fueron constituidos en los solares de las casadas en ramadas levantadas con este fin, los cuales demandan ventilación y amplitud, y los que ocupan una habitación especial en los cuales se utilizan hornos eléctricos y por lo tanto su demanda de espacio es mucho menor.

b. Independientes : Estos pueden estar ubicados en los locales de antiguas fábricas o en otros lugares construidos exclusivamente para servir como talleres.

UBICACION DE LOS PEQUEÑOS TALLERES

AÑO	VIVIENDA		INDEPEND.		# DE ESTABLECIM.
	Ramada	Habitac.	Antig. Fábri- c.	Otro Local	
1984 ¹		19	1		20
1987 ²	10	3	6	5	24

(1) Fuente : Aguinaga, León y Otros.

(2) Fuente : Encuesta- cuestionario . Artecól. Trabajo de Campo.
C. de V. 1987.

Las antiguas fábricas se asientan en el paisaje semiurbano como enormes cubículos de tierra. Ocupan grandes espacios de varios miles de metros cuadrados, contruídos con adobes cocidos y tejas de barro. Parecen gigantes en reposo cuyo único signo vital es el humo que sale de las chimeneas de los hornos.

Otras parecen montículos de tierra que despúes de muchos años de abandono van desmoronándose y regresando a la tierra.

Las antiguas fábricas del CArmen de Viboral, son lugares espaciosos, amplios, aireados e iluminados. Se respira en ellas un aire sagrado. Parecen templos primitivos donde se rinde culto a la naturaleza y a la tierra. Sitios para acariciar, contemplar y adorar el barro. Lugares apropiados para la concentración y la creación donde el tiempo transcurre con lentitud y el silencio invita al recogimiento.

Vientres de tierra donde todo es gris, terroso: suelo, muros y hombres y donde reina el desorden del trabajo creador.

"Las empresas productoras de cerámica de El Carmen de Viboral ocupan un lote de terreno extenso dividido en dos partes: una de las cuales está construída en forma de ramada rústica destinada para efectuar en ella los procesos de producción, almacenar productos terminados, materias primas, materiales de empaque y localizar oficinas de administración. La otra que está al descubierto, se destina como depósito de materiales varios y como zona de cargue y descargue de vehículos." ⁸².

82. CODESARROLLO . Op. cit. Pag. 3.

Los espacios interiores se distribuyeron en secciones de acuerdo con el orden en que se realiza el proceso productivo en un intento de organizarlo funcionalmente.

Poseen dos entradas, una anterior muy amplia donde se estacionan camiones que transportan la mercancía terminada y otra posterior para el ingreso de los camiones con materiales.

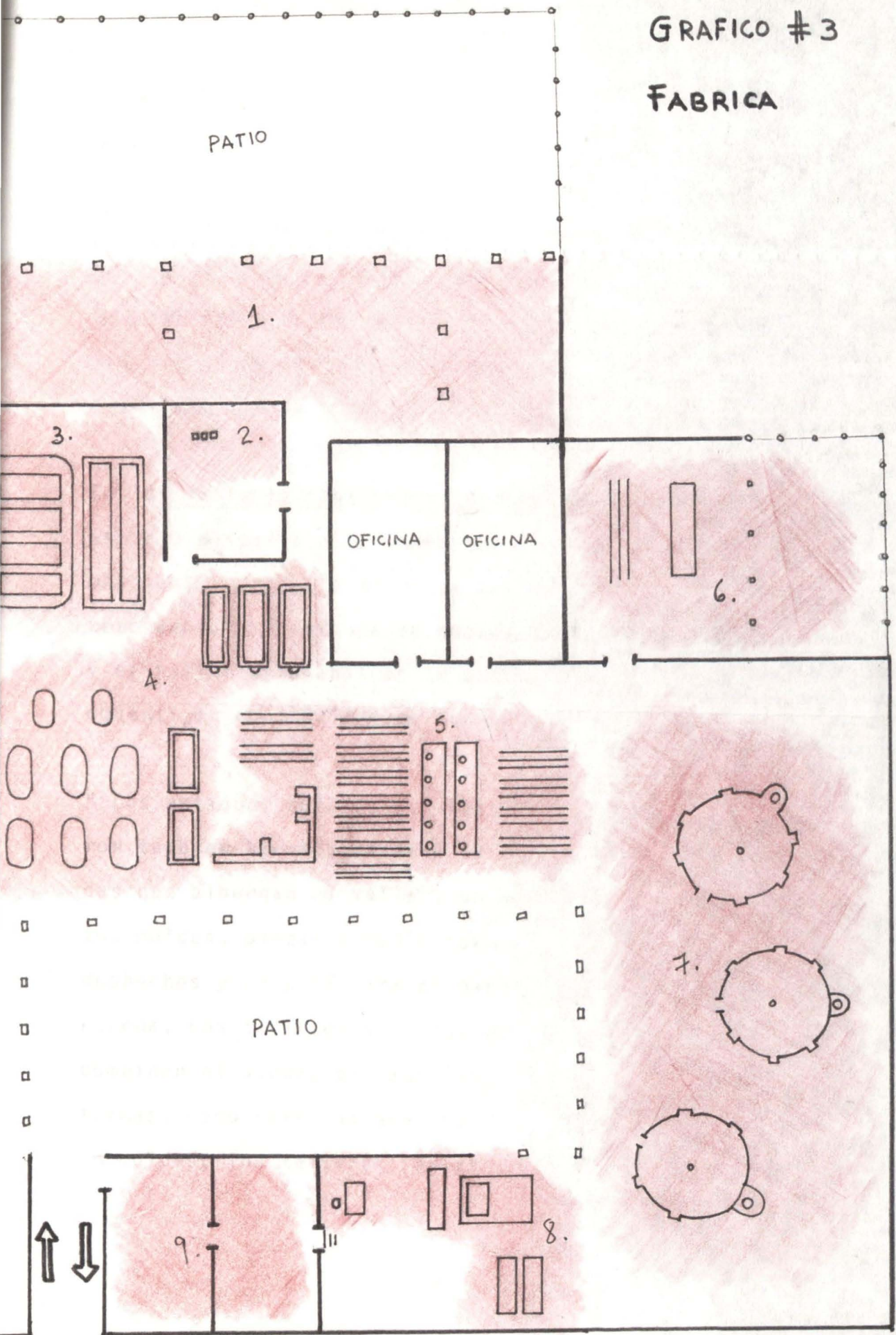
Las materias primas se depositan bajo cobertizos o al aire libre.

"Al ingresar a esta fábrica se percibe un espacio amplio, cubierto de holgura prevaleciendo el sistema constructivo de altos techos en madera, los pilares que los soportan son en este caso columnas de ladrillo; la luz y el aire circulan libremente y en una especie de patio central muy amplio se acumulan montículos de materia prima"⁸³

83. Edgar Bolívar, Op. Cit. Pag. 136.

GRAFICO #3

FABRICA



Los talleres artesanales que ocupan antiguas fábricas utilizando sólo o parte del espacio disponible. En ocasiones son compartidas por varios talleres, cada uno de los cuales usa un horno, como ocurre en la actualidad en la antigua fábrica de cerámicas La Libertad en Campoalegre.

En los talleres construídos dentro de las viviendas, el espacio disponible es mucho menor. Allí los espacios domésticos y productivos no se encuentran claramente diferenciados. La vivienda se encuentra en la parte anterior y el taller artesanal en la posterior, generalmente bajo cobertizos construídos en los solares.

" Los antiguos solares que hasta no hace muchos años fueron también huertas caseras se han transformado en ramadas que albergan el taller, un horno, tanque de secamiento, moldes, piezas a medio terminar, amontonamiento de desechos y un pozo para el barro, se distribuyen por la escena. Los talleres son lugares arenosos, en los que se combinan el adobe, el ladrillo, la arcilla en todas sus formas, como barro almacenado, en bolsas de secamiento, en moldes; los talleres son al mismo tiempo lugares hú-

medos y ardientes, oscuros y de fuego, silenciosos y crepitantes. Son laberintos ■ 85

Sin embargo, las materias primas ingresan al taller por la misma puerta de la vivienda, algunas habitaciones se utilizan como depósito de productos terminados y en ocasiones como almacén. El patio de la casa sirve también como sitio para el empaque de productos.

En el taller reina la desorganización. No hay un intento de distribución de los espacios de acuerdo con los pasos de l proceso productivo, todo se mezcla y los trabajadores deben desplazarse por todo el lugar, pues cada uno realiza el proceso completo. No existe allí división del trabajo, ni especialización de los operarios en algún oficio,

A continuación un ejemplo de taller ubicado en la vivienda familiar. (GRAFICO # 5).

85. Edgar Bolívar, Pag. 130.

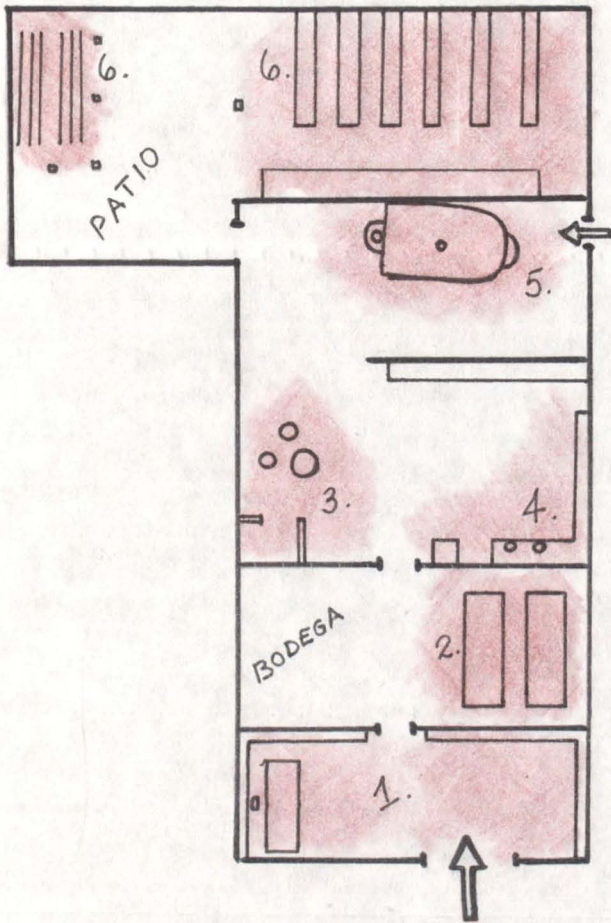


GRAFICO # 4

TALLER
INDEPENDIENTE.

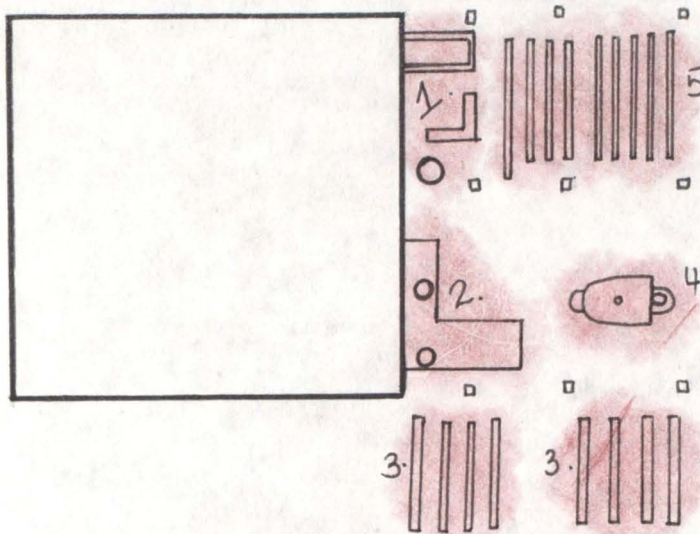


GRAFICO # 5

TALLER DENTRO
DE LA
VIVIENDA.

GRAFICO # 3

1. SECCIÓN DE MATERIAS PRIMAS.
2. SECCIÓN DE TRITURACION.
3. SECCIÓN DE DECANTACION.
4. SECCIÓN DE MOLINOS.
5. SECCION DE TORNOS.
6. SECCIÓN DE ESTUCHADA
7. SECCIÓN DE HORNO
8. SECCIÓN DE DECORACION
9. SECCIÓN DE CLASIFICACION Y EMPAQUE.

GRAFICO # 4

1. ALMACEN.
2. SECCION DE DECORACION.
3. PREPARACION DE PASTA.
4. TORNOS
5. HORNO
6. COLADO Y SECADO
7. SECADO

GRAFICO # 5

1. PREPARACION DE PASTA
2. TORNOS
3. COLADO Y SECADO
4. HORNO.
5. SECADO

En los talleres independientes de la vivienda se encuentra por lo general una habitación anterior dedicada a servir de almacén y oficina. El taller propiamente dicho puede estar construido bajo cobertizos, con el estilo tradicional de las fábricas, en el cual se crea un sólo espacio muy amplio, y ventilado con zonas medianamente delimitadas para la realización del proceso. En otros casos, talleres de construcción separan los diversos espacios disponibles por medio de muros como se observa en el gráfico No. 4.

En estos , "ya no se trata de una casa con taller al fondo, sino que predomina el espacio de la producción; adelante el almacén y depósito de mercancías acabadas, es una vitrina relativamente organizada según formas y usos " 86.

3. NUMERO DE TRABAJADORES

La situación relativa al número de trabajadores vinculados a las empresas y talleres ha variado considerablemente a partir de 1974, fecha de publicación del estudio de Codesarrollo. Según ese estudio :

" Las 19 empresas ocupan 146 trabajadores en los diferentes oficios de elaboración.

El mínimo de operarios por empresa es cero (0) por existir un establecimiento que sólo utiliza en sus labores a los miembros de su familia en sus ratos libres; el maxi-

86. Edgar Bolívar, Op. Cit. Pag. 132.

mo es de 61 personas. El 25.9% del personal ceramista labora en 11 fábricas que ocupan menos de 20 operarios por empresa, el 74.1% restante están vinculados en ocho (8) empresas que tienen creados entre 21 y 61 puestos de trabajo" (87)

Al parecer, en la información anterior no se tuvo en cuenta la situación de la más grande empresa de Cerámica del Carmen, la cual había comenzado su proceso de ampliación y tecnificación desde la década de los 60s.

Según un estudio anterior, 1968, realizado por el SENA⁽⁸⁸⁾ Cerámicas Continental contaba en aquel momento con 212 operarios.

Durante la década de los 80s, entre el año 80 y el 84, doce (12) fábricas suspendieron labores y cerraron definitivamente" 89

(87) CODESARROLLO Op. cit. pág. 11

(88) La Artesanía en el Dpto. de Antioquia, Medellín, 1968, pag. 61.

(89) Pérez, Angela María. "La Cerámica del C. de V. El barro que fué diluído por el progreso". Nueva Frontera # 499. Sept. 10-16/84 Bogotá.

En 1984 el número de trabajadores en los pequeños talleres se había reducido a 96 y su situación iba en retroceso.

Se registró lo siguiente: Cuatro (4) talleres tiene como proyecto ampliar, ocho (8) cerrar y siete (7) seguía igual.

Los problemas esgrimidos fueron los siguiente: "Los productores plantearon como principales causas para no hacer nuevas inversiones o para cerrar, problemas salariales, en cuanto la estructura de costos no les permite cubrir las prestaciones sociales que exige la legislación laboral y problemas de mercado ya que éste no está en capacidad de absorber volúmenes grandes de producción en períodos cortos. Por otra parte, los empresarios no cuentan con los recursos necesarios para promocionar sus productos" (90)

En contraposición, Cerámicas Continental ocupaba un personal de 182 trabajadores y producía cerca de medio millón de piezas al mes. (91)

En la actualidad (1987) el personal vinculado a la producción de cerámica es de 404 personas, de las cuales 336 son

(90) Aguinaga, León y Otros. op. cit. pág. 65.

(91) Pérez, Angela María, op. cit.

trabajadores de las 3 fábricas, así:

Cerámicas Continental Ltda.	211 trabajadores
Cerámicas El Capiro	70 trabajadores
Cerámicas Triunfo	55 trabajadores

El resto, es decir, 24 pequeños talleres ocupan 68 trabajadores entre asalariados familiares. La información anterior se resume en el siguiente cuadro:

NUMERO DE TRABAJADORES SEGUN ESTABLECIMIENTO Y RELACION
DE TRABAJO.

#	Tipo de Establecimiento	# de T.	Asalariados	Familiares
3	Fábricas	336	336	
24	Pequeños Talleres	68	19	45
27		404	355	45

FUENTE: Trabajo de Campo C. de V. 1.987

La discriminación de cada taller según tipo de trabajador empleado, sexo y forma de ocupación es la siguiente:

PROPIETARIO	TRABAJADORES				SEXO		FORMA DE OCUPACION	
	#	Asalar.	Fliares.	F.	M.	Permanente	Ocasional	
Fabio Arcila	1	1			1	1		
Mercedes Bello Elsy G *								
Pedro Bello	3	2	1	3			3	
Mercedes Betancur	1		1		1	1		
Clemente Betancur	1		1		1	1		
Israel y Rafael Cardona	1	1			1	1		
Jhon Jairo Eche- verri	2	2		1	1	2		
Pedro Nel García	2		2		2	2		
Juan García	3		3	3		3		
Carlos Henao	3	2	1	2	1	2	1	
Fco. Isaza-Hector Pelaez *								
Alfredo Idárraga	4	1	3		4	4		
Alberto Misas	1		1		1	1		
Domingo Montoya	3	2	1	1	2	1	2	
Gerardo Montoya	6	6		3	3	3	3	
Samuel Pareja *								
Oscar Ramírez	2			2		2		
Luis Salazar	1	1			1		1	
Ramón E.Salazar	1	1		1			1	
Rodrigo Salazar *								

Fidel Valencia	4	3	1	4	3	1
Francisco Valencia	2		2	2	2	
Tulio Vargas *						
Jairo Yepes	1	1		1	1	
TOTAL						
24		44				

* Sólo trabajan ellos.

Fuente: Encuesta - cuestionario Artecol. Trabajo de Campo C. de V.
Febrero / 87.

El total de trabajadores de pequeños talleres (68 personas) corresponde al número de trabajadores (asalariados-familiares del segundo cuadro), es decir, 44 y el número de propietarios de taller (24), los cuales, según se afirmó atrás, se vinculan en su totalidad al trabajo directo.

4. RELACIONES DE PRODUCCION

La producción de cerámica del Carmen de Viboral se realiza con base en dos tipos de relaciones de trabajo: salariales

y familiares. Ambas están presentes desde muy temprano en el desarrollo de esta actividad y no puede excluirse a ninguna de las dos para comprender el proceso seguido por la artesanía en la localidad.

Los primeros talleres artesanales fundados a fines del siglo pasado y comienzos del presente, debieron abrirse y comenzar sus actividades con muy pocos trabajadores que actuaban como aprendices e inclusive también entre ellos miembros de las familias de los propietarios.

Las primeras décadas fueron de constantes ensayos, investigaciones, innovaciones y adaptaciones, lo que hizo de dichos talleres verdaderas escuelas para el aprendizaje del oficio. Los artesanos formados allí ^{saliéron} saliendo a fundar sus propios talleres una vez hubieron absorbido los conocimientos y la práctica necesarias para desempeñarse de forma independiente. Esta ha sido por tradición la fuente principal de nuevos talleres en el Carmen de Viboral y continúa siéndolo en el presente.

Cuando hubo tomado mayor fuerza la producción de loza, los pequeños talleres fueron aumentando en cantidad y creciendo en tamaño con lo cual se hizo necesaria la vinculación de más personal.

En 1943 se decía que:

"La principal (industria) es la cerámica que cuenta con trece establecimientos (...) hay también algunos talleres pequeños (...) ocupa 500 obreros fijos y 1.000 campesinos proveedores de materiales" (92)

En 1947 la población ocupada directamente en el trabajo de las fábricas de loza había aumentado notoriamente:

Son muchas las fábricas que existen ya en aquella población y las cuales se dedican exclusivamente a elaborar loza. Dichas empresas ocupan no menos de 1.500 obreros, los cuales son todos de esa población". (93)

De este modo fue formándose un ejército de trabajadores carmeños capacitados en diversos oficios que rotaban por las distintas fábricas durante buena parte de sus vidas.

(92) "El total de personas beneficiadas directamente con el capital y función de estas fábricas es de 5.500, sin contar otros muchos de población que ellos deriban (sic) indirectamente el beneficio" Betancurt, Manuel A. El Carmen Vanguardia Nal. de la industria de la cerámica "Rev. Municipal # 3 Oc./43. Medellín. pág. 228.

(93) "La Fiesta de la Loza" Juventud # 8. Nov. 3/47 E. C. de V. pag.1

Existían a la par pequeños talleres cuya producción también giraba alrededor de la loza, fabricando partes, como orejas, de pocillos, por ejemplo. En ellos se trabajaba fundamentalmente con fuerza de trabajo familiar, sin descartar la vinculación de asalariados.

La forma de vinculación del personal asalariado era por contrato, es decir, se asignaba una cierta cantidad de dinero a un trabajador para que realizara determinado oficio por un tiempo limitado:

"Cuando mi padre trabajaba en esa empresa (le) decían: don Pedro Nel, porque también se llamaba Pedro Nel como yo, va a venir a atizar esta noche? Atizar es meterle la leña o el carbón, cuando eso era leña. Entonces decía mi papá: Si me dan un dolar les velo. Velar era como quien dice ir a trabajar, a amanecer" (94)

También era significativa la vinculación de trabajadores a destajo. Por este sistema se le adjudicaba un precio

(94) Información de Campo. El Carmen de Viboral Feb./87

por pieza a la realización de determinado oficio. Ejemplo: pulida de pocillos: CVS 3 c/u. El pago se hacía de acuerdo con el total de piezas que se hicieran.

La posterior crisis de la loza en la cual intervinieron muchos y diversos factores y que significó el cierre de fábricas a partir de los años 60s., se manifestó a través de las relaciones salariales.

Un Sindicato de industria creado y dirigido por el clero, jalonó las demandas de los trabajadores por mejores condiciones de trabajo. Exigencias como jornada de trabajo de ocho horas, anulación del sistema de contratos y establecimiento de un salario mínimo, reconocimiento de prestaciones sociales, desembocó en un paro general entre los años de 1960 y 61.⁽⁹⁵⁾

Con tal situación, las dificultades creadas con la competencia de los grandes fabricantes de loza de Caldas y Medellín se hicieron insostenibles para aquellas fábricas pequeñas y medianas que no estaban en condiciones de recapitalizar y tecnificar la producción.

(95) Según información de Campo. El Carmen de Viboral, Febrero / 87.

"Parece ser que el hecho que más contribuyó a su declinación (de la loza del Carmen) fue la institucionalización de la reglamentación laboral para las pequeñas empresas, pues quedaron obligadas a pagar un mínimo salarial y a cumplir con otras prestaciones sociales. El empresario no estaba en condiciones de cubrir esta carga laboral y su organización productiva no le permitió soportarla, lo cual ocasionó el cierre paulatino debido en su mayoría a las demandas de los trabajadores que exigían pagos de cesantías y demás derechos laborales que no fue posible cubrir"⁽⁹⁶⁾

Las fábricas que sobrevivieron se vieron enfrentadas a una drástica reducción del personal para continuar produciendo. A algunas de éstas fábricas se las encuentra hoy en día convertidas en talleres artesanales que oscilan entre el cierre definitivo y la prolongación incierta de su agonía. Tal es el caso de la otrora pujante Cerámicas Júpiter o de la tradicional Cerámicas El Progreso perteneciente al nieto del pionero de la fabricación de loza don Eliseo Pareja.

(96) Aguinaga, León y otros. Pág. 89

A partir de ese momento, los talleres artesanales tuvieron cierto florecimiento con la producción de rubicones y luego de "cerámica de pintuco". En las relaciones de trabajo, la forma de sostenerse fue la combinación de relaciones familiares y asalariadas:

"Aquí hubieron cinco (5) trabajadores de la calle fuera de los hijos míos, fuera de mi esposa y de algunas muchachas que también colaboraban.

Ya hace mucho tiempo, por lo menos seis ó siete años que no tengo trabajadores así bastantes. Por lo menos hasta hace dos años estuvo un trabajador allá vecino, pero ya vimos que no podíamos seguir y entonces yo le dije a los muchachos: Sigán ahí a ver como puedan" (97)

La alternativa frente al estancamiento gradual de los talleres ha sido la reducción de los asalariados y la vinculación de trabajadores familiares como un medio para reducir costos de producción.

(97) Trabajo de Campo. Carmen de Viboral, Feb./ 87

La información cuantitativa referente a las condiciones de vinculación de mano de obra en los talleres artesanales hasta 1984 era la siguiente:

"De 20 talleres (censados) 9 emplean total o parcialmente trabajo familiar. El número actual de obreros en cada empresa comparado con el número de ocupados en el año de su iniciación es ligarmente inferior. El movimiento en cuanto a número de trabajadores en muchos casos es el siguiente: Se inicia con un determinado número, se asciende a un máximo y se desciende al nivel actual, Por ejemplo una empresa inició con 14 obreros, llegó a tener 35 y actualmente tiene 3. Un poco más de la mitad de los productores recurren a trabajadores ocasionales, principalmente para la decoración que generalmente la hacen las mujeres. En el 61% de los establecimientos el sistema de remuneración predominante es el salario fijo, siendo igual para todos en el 45% de éstos; en el 28% se remunera por contrato y en el 11% se comparten utilidades".⁽⁹⁸⁾

En la actualidad, de los 24 talleres censados, 9 (37.5%) emplean total o parcialmente trabajo familiar; 3 (12.5%)

(98) Aguinaga, León y otros. Pag. 48

trabajan solos y reciben ayudantes de forma esporádica; 10 (40%) ocupan trabajadores asalariados exclusivamente y el resto 3 (12.5) combinan su trabajo con el de un socio.

5. DIVISION DE TRABAJO

Con la división técnica del trabajo se presentan situaciones diferentes entre el proceso de fabricación de la loza y el proceso de la cerámica.

En el proceso de la loza existe una marcada división de trabajo que está en relación con los pasos necesarios para su fabricación.

"Las diversas operaciones que ejecuta el obrero y que se enlazan en el conjunto del proceso de trabajo, exigen de él diversas actividades. En algunos debe desplegar más fuerza, en otras más habilidad, en otras mayor concentración mental, cualidades que un mismo individuo no posee todas en el mismo grado".⁽⁹⁹⁾

Por eso se han diferenciado oficios cuyas funciones demandan

(99) German Botero, op. cit. pag. 10

especialización y habilidades que sólo es posible adquirirlos con dedicación de años.

Oficios como triturador, amasador, tornero, pulidor, molidor, molinero, hornero, estuchero, decorador, clasificador, empacador, atizador, demandan experiencia suficiente en su desempeño.

"Sus aptitudes son la base en que descansa la división del trabajo, la cual, una vez implantada se encarga de desarrollar fuerzas de trabajo aptas solamente por naturaleza a una función específica y concreta, creándose una jerarquía de oficios tales como tornero, decantador, decorador, molinero, atizador, pulidor, estuchero, esmaltador, clasificador, soportero, arreglador de pastas, donde aparecen como las más complejas las técnicas del tornero y del decorador, en las que el obrero especializa uno ó varios de sus órganos en una sola función y su organismo total acaba por ser convertido en organo automático y limitado de esa operación, llegando en su especialización a condiciones insospechadas de eficiencia y rendimiento" (100)

(100) German Botero, pag. 10

También se realizan oficios que requieren poca especialización y preparación.

"La manufactura a la vez que fomenta hasta el virtuosismo las especialidades parciales y detallistas a costa de la capacidad conjunta de trabajo, convierte en especialidad la ausencia de toda formación, creando una clase especial de obreros que no tienen cabida en la industria artesana, los llamados peones" (101)

Según la información cuantitativa disponible para 1974, el 69.7% del personal que en ese momento se encontraba desempeñando cargos de producción, requerían calificación. El 30.3% restante se empleaba en oficios varios, que no demandaban preparación. (102)

En los pequeños talleres no hay especialización, ni división técnica del trabajo. El proceso de producción es sencillo y todos los trabajadores deben estar en condiciones de realizarlo de principio a fin. En ocasiones se

(101) Ibid. pág. 10.

(102) CODESARROLLO op. cit. pág. 13.

contrata personal para que realice labores específicas, torneros o decoradores, dependiendo de las necesidades del taller, pero sobre todo de los "pedidos" que haya.

En la actividad artesanal del Carmen de Viboral existe división sexual del trabajo. Al parecer, desde sus inicios las mujeres se vincularon al trabajo de la Cerámica en oficios tan particulares como la decoración, en el cual sobresalieron muchas de ellas.

En 1934 se encuentra una referencia al oficio de las decoradoras:

"En la Locería Antioqueña hay una nota simpática. Casi todos los nuevos modelos de vajillas han sido ideados por mujeres de la montaña, en quienes el temperamento artístico es singularmente apto para los trabajos de decoración. Con una facilidad que demuestra el acierto de las mujeres decoradoras, la nueva loza se ha abierto un gran mercado en poco tiempo y hoy es popular". (103)

Durante mucho tiempo la vinculación laboral de las mujeres

(103) Periódico Nacar y Rosa. El Carmen de Viboral.
Diciembre /34.

en las fábricas se dió exclusivamente para la decoración. En épocas recientes aquella se ha hecho extensiva a otros oficios para los cuales se ocupaba personal masculino. Se encuentran trabajadoras que se encargan de encajonar y desencajonar, esmaltar, pulir, pegar orejas de pocillos, vaciar el colado, controlar calidad, etc.

En la información disponible para 1974, de 416 personas vinculadas a la producción en fábricas pequeñas, medianas y grandes, 76.9% pertenecían al sexo masculino y 23.1% al femenino. (104)

En la información disponible para 1984 (sólo de talleres artesanales o pequeña industria) del total de 96 personas ocupadas, 32% eran mujeres y 68% hombres. (105)

Para el momento actual sólo se dispone de información parcial sobre vinculación laboral según sexo:

En Cerámicas Continental Ltda, la fábrica de loza más grande

(104) CODESARROLLO, pág. 13

(105) Aguinaga, León y Otros. Págs. 126

del Carmen de Viboral con 211 trabajadores, el 36.9% del personal de producción, es decir, 78 pertenecen al sexo femenino. De estas 78 mujeres, sólo 29.7%, es decir, 11 trabajan en la sección de decoración.⁽¹⁰⁶⁾

Sin embargo, siguen existiendo oficios exclusivamente masculinos que quizás por determinados requerimientos físicos no se consideren aptos para el desempeño femenino. Lo anterior resulta comprensible en el proceso de fabricación de la loza, pero no lo es en el de la cerámica artesanal de los pequeños talleres, donde a pesar de su simplicidad ninguna mujer lo controla en su totalidad.

En los 24 pequeños talleres censados durante 1987, de un total de 68 trabajadores artesanales entre asalariados, familiares y propietarios de taller, 29.4%, es decir, 20 personas, pertenecen al sexo femenino. De estas 20 mujeres, 18 son trabajadoras asalariadas, 9 son miembros de la familia del propietario y el resto, o sea 3, son propietarias de taller. Tampoco estas últimas controlan el proceso, puesto que en talleres ellas compran las piezas en bizcocho y su trabajo consiste en decorarlas.

(106) Trabajo de Campo. El Carmen de Viboral. Feb. / 87

Los oficios en que se desempeñan las mujeres en los distintos talleres son los siguientes:

Vaciado de colado, pulida y lavada de las piezas, decoración, pintura, esmaltado, encajonada, cargada del horno, moldeado, picada del barro y sobada.

6. APRENDIZAJE DEL OFICIO

El oficio y el arte de la cerámica se aprenden fundamentalmente en el puesto de trabajo, bien sea en el taller ó en la fábrica, a través de la experiencia.

Desde sus inicios (como se afirmó atrás) las fábricas ocuparon un lugar insustituible en la formación de los trabajadores y artesanos:

"Esta empresa ("Locería Antioqueña") y la denominada "Cruz Férrea" fueron prácticamente la escuela industrial en donde toda una generación de ceramistas carneños se entrenó en el arte de Palissy (vidriado ó esmalte)" (107)

(107) Betancur B., Manuel "El Carmen, Vanguardia Nal. en la Ind. de Cerámicas" Rev. Municipal # 3. Octubre /43 Medellín

El proceso socializador del oficio comenzaba muy temprano, desde la edad de 8 ó 9 años, cuando los niños participaban en fábricas y talleres en tareas menores.

"Aquí en El Carmen la mayoría empieza a trabajar en cerámica desde la edad escolar, ahorita no, pero anteriormente el que no trabajaba en fábricas es que no era del Carmen"
(108)

La trasmisión del oficio con sus destrezas y habilidades ha sido sobre todo una labor generacional de carácter colectivo, más que familiar.

"Este sistema basado en la experiencia directa es la forma en la cual los conocimientos y las nuevas técnicas se transmiten en la manufactura y el artesanado; de allí que participen en el proceso de trabajo niños y jóvenes, no sólo por la necesidad de la unidad familiar rural de incorporar estos elementos a la producción, sino porque es factor intrínseco de su reproducción, el trabajo simultáneo de varias generaciones. (109)

(108) Testimonio tomado de: Edgar Bolívar op. cit. pág. 137

(109) German Botero, op. cit. pag. 10.

La observación, la copia y reproducción de los movimientos realizados por los operarios diestros, su guía y enseñanza, posibilitan el proceso de trasmisión de los conocimientos a las nuevas generaciones.

Sin embargo, éste no ha sido siempre generoso y desprendido como en las primeras épocas, cuando el interés y la necesidad de que la actividad se generalizara en la localidad llevó a los pioneros a colectivizar sus innovaciones y descubrimientos.

"El señor Betancur (Bernardino) fue el primero que aplicó en Colombia la fuerza hidráulica a los tornos, hizo extensivo su sistema de locomoción a todos los demás colegas con un desprendimiento digno de ser imitado"(110)

En situaciones de grandes dificultades económicas, de retroceso de la actividad y crisis como las vividas por el sector a partir de la década del 60, la envidia, el egoismo y el abuso hace presa de artesanos y trabajadores.

(110) Tomado de: Aires, Nascimento en "Guía Comercial e Industrial de Rionegro" y citado por Manuel Betancurt B. en "El Carmen Vanguardia Nacional.." pág. 234 (1943)

De un lado, los poseedores de algunos conocimientos como la fórmula de preparación del esmalte café para rubicones, por ejemplo se los guardan en celoso secreto que no transmiten fácilmente, ni aún a los miembros de su propia familia. En las fábricas, los operarios experimentados se niegan a enseñarles a los nuevos trabajadores, temerosos de ser desplazados por ellos de sus puestos de trabajo. Antes bien, distorsionan y deforman la información con el ánimo de confundir a sus competidores.

De otro lado, se procede en forma desleal con quienes acceden a compartir sus conocimientos y el producto de su trabajo.

No es extraño que un conocedor del oficio se asocie con iniciados y engañado por éstos, sea arrojado de la sociedad luego de haberle absorbido sus conocimientos. O que algún "vivo" sustraiga moldes de un taller, haga reproducciones de un modelo ajeno que a su creador le ha costado trabajo y esfuerzos, sin pedirle siquiera autorización.

Y ésto sucede hoy en día en El Carmen de Viboral.

Una forma secundaria de reproducir la técnica de la cerámica ha sido la educación formal en Escuelas e Institutos.

A fines del siglo anterior (1880) se fundó en Rionegro la Escuela de Artes y Oficios entre cuyas finalidades contaba impulsar el adelanto técnico de la incipiente manufactura surgida en la región de oriente y en alguna medida también, solucionar problemas políticos del regimen conservador.

"La manufactura de las montañas orientales tuvo un origen modesto al establecerse un taller de cerámica cerca a Rionegro en los años 60. Diez años más tarde era ya una pequeña fábrica (...) Pero hasta entonces por falta de conocimientos técnicos, apenas se habían podido fabricar ollas, platos y recipientes ordinarios y la fábrica no estaba en capacidad de producir cerámica vidriada y porcelana para atender el mercado de artículos domésticos más finos. (...).

"En 1880 durante el intervalo de supremacía liberal en el estado, el gobierno abrió una rama de la Escuela de Artes y Oficios en Rionegro con el fin de enseñar la técnica del tejido y la cerámica. (...).

"En 1880 se contrató a dos ceramistas alemanes para que enseñaran en la Escuela de Artes y Oficios de Medellín y su

filial de Rionegro. Poco después una fábrica de loza estaba prosperando cerca a Rionegro y en Medellín se iniciaba una locería de tipo "semifabril". (111)

Al parecer, esta Escuela fracasó pronto dejando un vacío de conocimientos técnicos que los interesados debieron llenar por sus propios medios.

"Después de algunos ensayos hechos, construyó don Bernardino (Betancur) un horno pequeño, ideó un molino de "arrastre" accionado a mano. Luego empleó un molino hidráulico pequeño y cuando ya empezaba a ver los resultados de los primeros experimentos y de los penosos estudios hechos en libros escritos en idioma extraño, que él traducía difícilmente valiéndose de un diccionario, vino la guerra vicial a interrumpir sus labores..." (112)

Durante muchos años, la creación de un Instituto que impartiera conocimientos cerámicos fue una necesidad sentida por la población.

(111) Brew Roger. El Desarrollo económico de Antioquia, desde la Independencia hasta 1920. Eds. Banco de la República. Bogotá 1979. págs. 353 y 82.

(112) Manuel Betancur op. cit. pág. 233.

"El Carmen encuadra en su territorio distrital terrenos inmensamente ricos en materias primas para la fabricación de loza común y porcelanas (...) y ofrece, por tanto, el lugar más apropiado para la fundación del Instituto Técnico de enseñanza cerámica que medita crear el Ministerio de Industrias con el fin de intensificar y hacer más extensa y útil esta industria en todo el territorio del país" (113)

Todavía tuvo que esperar algunos años más el municipio hasta ver instalado en 1945 el Instituto Técnico Industrial Jorge Eliécer Gaitán, donde además de algunos otras, se abrió una escuela para ceramistas venidos de todo el país.

En la actualidad la escuela adelanta labores, difícilmente, financiado en parte por el Instituto Andino de Artes Populares (IADAP) y el Convenio Andrés Bello. Se dictan cursos de promoción para niños y jóvenes en desarrollo de un programa de educación no formal, en un taller ubicado en las instalaciones del Instituto. La escuela también se financia en parte con dineros de la nación.

(113) "La Industria de la Loza" Índice. Agosto / 39 Carmen de Viboral
Pág. 7

No cuenta con una carrera en cerámica, ni dispone del personal académico, técnico, ni de capacitación necesario para responder de manera seria al interés de las nuevas generaciones y mucho menos a las necesidades y exigencias de los artesanos.

Según ciertas informaciones, desde el año 1986 existe allí un equipo completo de laboratorio guardado en cajones, el cual no ha sido instalado por falta de un local adecuado. Esto a pesar de que dicho laboratorio constituye una de las principales carencias de los artesanos para realizar los análisis de arcillas y materias primas necesarios en el proceso de preparación de las pastas.

IV. COMERCIALIZACION

En este capítulo se trata de las condiciones en que los pequeños talleres realizan las ventas, pues constituyen las unidades de producción con mayores dificultades. Las fábricas disponen de agentes de ventas y distribuidores para sus productos, los cuales son consumidos en departamentos diferentes a Antioquia y por sectores sociales y económicos de mayor nivel que los productos obtenidos en los talleres. Los consumidores de éstos son sectores urbanos de niveles medio y bajo y campesinos.

Como lo afirmara el estudio sobre la pequeña industria en el oriente:

"Las ramas de muebles y fabricación de loza y cerámica coexisten con empresas de mayor tamaño como son Cerámicas Continental y Muebles Hermes (...) coexistencia que no ha dado lugar al surgimiento de relaciones de dominación, ni alianza-subordinación, ya que sus mercados no se interceptan, sus segmentos de demanda son diferentes" (1)

(1) Aguinaga, León y Otros. op. cot. pag. 90

Comercialización de la cerámica de los pequeños talleres del Carmen de Viboral presenta dos formas: directa e indirecta.

Las ventas que se realizan en forma directa, es decir, por por los mismos artesanos se hacen de la siguiente manera:

Atención al público en almacenes localizados en los mismos talleres.

Distribución en los mercados de los pueblos al estilo de los cacharreros.

Participación en fiestas y ferias artesanales.

Las ventas directas a pesar de ser las que mas pudieran beneficiar al artesano, presentan la dificultad de interferir con la producción, sobre todo la asistencia a ferias y fiestas, pues la organización de estos talleres hace recaer sobre una sola persona, su propietario, labores de comercialización, administración y producción.

Las ventas indirectas se hacen a través de almacenes artesanales de la localidad ó de la ciudad de Medellín que reciben los productos en consignación.

Intermediarios locales.

Con las ventas indirectas se benefician los intermediarios, no sólo por los precios tan bajos a los cuales se les ceden los productos, los cuales no guardan relación con los costos reales de éstos, sino porque nunca los pagos son de contado.

A continuación se expondrán en detalle las principales formas del mercadeo en El Carmen de Viboral.

A. ALMACENES DE ARTESANIAS

Como se mencionó atrás, hay dos tipos de almacenes artesanales:

1. Los que pertenecen a los mismos productores, donde exhiben y venden la mercancía de sus propios talleres y también de otros talleres. (ventas directas).

Con respecto a su ubicación, éstos pueden encontrarse asociados al espacio de producción, es decir, al taller propiamente dicho. En esta caso, se dedica a este fin la habitación anterior que comunica con la vía pública. Se

coloca sobre la puerta un letrero que anuncia el taller con un nombre comercial, por ejemplo, Cerámicas El Jarrón ó Materos Oriente.

En el interior del local, la mercancía se coloca en estantes metálicos o de madera, apoyada sobre la pared o directamente sobre el piso. No hay esmero por presentarla de un modo especial que la haga más atractiva al comprador.

Además de la mercancía, en el almacén se dispone de una mesa y un asiento, a manera de sencillo escritorio, como menajes de oficina. Poseen servicio telefónico.

En este primer tipo de almacenes se cuentan tres (3) : Cerámicas El Jarrón, propiedad de Carlos Henao, Materos de Oriente de Fidel Valencia y Cerámicas El Progreso de don Samuel Pareja.

Además de los anteriores, otros dos talleres exhiben y venden sus propios productos en locales comerciales que están ubicados en sitios diferentes al espacio de producción, es decir, en almacenes independientes. Estos son: Originales, propiedad de Francisco Isaza y Héctor Peláez, y Mercedes Bello y Elsy Gómez.

Un tercer almacén independiente donde se ofrecen no sólo productos de su propio taller, sino también de otros y no únicamente cerámicas, sino otro tipo de productos artesanales es El Dorado de propiedad del señor Pedro Bello.

En los tres últimos se observa una intención estética de exhibición de la mercancía: Vitrinas de vidrio y metal y rincones decorados.

2. Almacenes de propiedad de comerciantes locales, donde se distribuyen exclusivamente los productos de las fábricas y se reciben en consignación los de algunos talleres artesanales (ventas indirectas).

Estos son únicamente dos: Artesanías Dos Piramides, situado sobre la calle 31 a la entrada de Rionegro y el Centro Artesanal Bochica a un costado de la Iglesia parroquial en el parque principal.

En cada uno se ofrecen mercancías diferentes. En el primero se distribuyen los productos de Cerámicas Continental: vajillas, bandejas, juegos de café, licoreras, ceniceros, cucharones y materas; las chivas ó escaleras del taller de Luis Salazar: jarrones, platos, máscaras y mariposas del

taller de Alberto Misas y placas y piletas de Originales. El local es llamativo para el visitante, no sólo por la ubicación en una de las calles principales del pueblo, sino también por los vistosos colores de su fachada. La decoración interior se ha hecho con cuidado y esmero para que los productos sean aún más agradables y atractivos. Su clientela pertenece a sectores medios y altos.

En el segundo almacén, se distribuyen los productos de Cerámicas Triunfo: tazas, platos, pocillos, juegos de café y materos; materas en pintuco de algunos talleres, entre ellos Cerámicas El Jarrón,; materas de barro cocido del taller de Juan García y diversas artesanías de otros lugares del país.

En general, los almacenes de artesanías de la localidad tienen poco movimiento.

Los pobladores del lugar, consumen y compran escasamente estos productos. Se observó que en ningún establecimiento (heladerías, restaurantes, cafeterías) se utiliza la loza del Carmen de Viboral y en cambio sí se utilizan los productos Corona. Como excepción está el edificio de la Administración Municipal donde todas las plantas están sembradas en materos del Carmen pintados a mano.

Por otra parte, el flujo de visitantes y turistas que llegan buscando los productos artesanales del Carmen es casi ninguno, aún los fines de semana. De este tipo de clientes, quienes llegan especialmente en búsqueda de loza, se alimentaba hasta hace algunos años el mercado artesanal de la localidad.

Varios motivos pudieron influir para el descenso del flujo de turistas. Entre ellos están:

Descuido en crear a tiempo un proyecto turístico que diera a conocer al Carmen de Viboral y permitiera sostener un comercio artesanal propio. (2)

Disminución de la calidad de los productos artesanales ofrecidos.

Periódicamente se hacen intentos por atraer visitantes y potenciales compradores con resultados poco favorables.

(2) Pérez, Angela María. "La Cerámica del Carmen de Viboral, el barro que fué diluído por el progreso". Nueva Frontera # 499. Septiembre 10-16 /84. Bogotá. Pag. 11-14.

No otra cosa se ha pretendido con la realización bi-anual de las fiestas de la loza durante el mes de diciembre.

Según ese mismo estudio, de los 20 talleres censados en aquella ocasión (1984) 9 vendían a crédito y 11 de contado. De los 10 talleres, 2 tenían ventas directas, 17 ventas a comerciantes ó intermediarios y 1 vendía a otros productores.

Con relación a la ubicación de los mercados disponibles, 2 talleres vendían localmente, 2 lo hacían en la región y 17 tenían sus mercados por fuera de la región.

B. FERIAS Y FIESTAS

Hasta hace algunos años la participación de los productores del Carmen en las ferias artesanales de todo el país era todavía una buena posibilidad de comercialización.

"Artesanías de Colombia y la Asociación Nacional de Artesanos promovieron algunas ferias nacionales que hicieron célebre la Cerámica del Carmen y sus vajillas y materas"(3)

(3) Edgar Bolívar, pag. 135.

Sin embargo, en la actualidad las ferias no representan ya una alternativa para ellos:

"Las ferias buenas en un tiempo, ahora no le creo mucho que sean buenas..." (4)

"Llevo cuatro años y medio, voy para cinco años sin salir (a ferias) y no quiero volver a salir. He dejado de perder más dejando de salir.."

Los motivos que aducen son fundamentalmente tres

1. Organización deficiente de dichos eventos.
2. Las guerras de precios entre artesanos
3. Imposibilidad de atender a la vez la producción y la comercialización.

Con relación a la organización de las ferias existe desconfianza ante la proliferación que han tenido y en ocasiones

(4) Testimonios de artesanos tomados durante el trabajo de Campo en el Carmen de Viboral. Febrero / 87.

no se ha respondido a los artesanos con altura. Al respecto opinaba un artesano.

" porque ahora cualquiera puede hacer una feria donde le da la gana y como no le dan el parque se va para el basurero adonde no va gente. Entonces el organizador cobra tres mil o cuatro mil pesos y dice que tiene mucha propaganda y le pinta pajaritos, entonces se va uno ó lo invitan (...) y en el basurero, y que hubo pues . , que el alcalde me dió el permiso allá y despues me tiró para acá ; ifracaso! Y el que lleva mercancía voluminosa, olvídese pues que si no la vendió ahí, ó la fía ó la da más barata." (5)

Un recuerdo amargo que se cuela una y otra vez en la conversación de los artesanos sobre su participación en las ferias es el de la competencia desleal que tomaba tintes de guerras de precios:

"porque nosotros tratamos mucho ese punto en ferias... nos reuníamos, comentábamos los precios (...) tratábamos de

(5) Testimonios de artesanos del Carmen de Viboral Trabajo de Campo Febrero de 1987.

de poner-nos de acuerdo en cuanto a los precios, pero eso no era así. Llegaban al puesto de una persona: ¿cuánto vale esta metera? Ah, vale treinta pesos. Psaba al otro puesto. Oiga, cuánto vale esta matera? Veinticinco y ya empezaba esa persona a dudar: los artesanos son ladrones o son oportunistas. Llegaba a otro puesto: oiga, cuánto le pidieron por la matera allí (...) cuántas necesita? Necesito tres docenas. Venga que se las voy a dar a veinte pesos. Y llega el tipo y dice" nō, si me las deja a quince. Y él por venderlas, porque tal vez no ha desayunado o porque no tiene plata o quiere vender la mercancía ligero: Venga yo se las voy a dar y le encimo estos dos ó tres más (...) y es en toda la feria barequiando los precios hasta que llega el punto en que uno no aguanta más tiempo, la plata que se ha gastado, que necesita realizar esa mercancía ligero para salir ó para traer alguna cosa y hay que darla barata". (6)

El tercer problema tiene que ver con el carácter mismo de los talleres artesanales. En ellos, las tareas de administración, ventas y producción recaen sobre una misma persona:

(6) Testimonios de artesanos del Carmen de Viboral . Trabajo de Campo, febrero /87.

el propietario del taller. Ante la imposibilidad de atenderlos todos a la vez se crean, cuando menos, dos dificultades que no sólo se relacionan con las ferias:

Descuido en la administración por atender las ventas en forma directa.

"A mí me ha pasado, produzca y produzca, y de pronto una feriecita. Y me iba. Me iba mal en ésta y me iba para otro lado y eran quince días que estaba fuera del taller. Venía y humm, el despelote más grande. Que se acabó el ^{tinner} tenier, que hace falta ésto, que como no había ésto me fuí. No, no, problemas. Entonces uno no puede producir y vender"(6)

No se programa la producción y se practica un obsoleto sistema de mercadeo. El artesano invierte su tiempo y su dinero en producir a ciegas, sin tener pedidos anticipados, sin saber si su producto puede ser vendido con facilidad o no, ni dónde ofrecerlo. Una vez

(6) Testimonios de Artesanos del Carmen de Viboral Trabajo de Campo, Febrero / 87.

que los productos terminados están en sus manos se dedica a buscar clientes a como dé lugar.

Sobre este mismo aspecto de la participación en las ferias, el estudio sobre la pequeña industria del Oriente afirmaba en 1984:

"La asistencia a estas ferias presenta dificultades para el artesano tales como:

El costo de inscripción que asciende a 5 mil pesos es bastante alto si se tiene en cuenta el reducido volumen de ventas alcanzado en ellas, debido a la poca propaganda de los organizadores del certamen, ya que están siendo desplazados de los centros de las ciudades hacia lugares menos concurridos.

Costo de transporte relativamente caro por volumen para estos productos en comparación con otras artesanías como oro, plata, cuero, etc.

La suspensión del proceso productivo sobre todo en aquellos talleres donde el productor directo hace las veces de vendedor.

Es así como las ferias artesanales exigen un cierto volumen de mercancía que compense los costos de participación, lo que constituye un verdadero "cuello de botella" para la mayoría de los productores, más aún si se considera que este es su principal mercado.

Estas dificultades han llevado a que todos los productores no asistan directamente prefiriendo vender a intermediarios que en algunos casos son propietarios de otro taller que compran la mercancía muchas veces sin decorar". (7)

C. INTERMEDIARIOS

En el estudio realizado por CODESARROLLO en 1972, el que ya se ha citado repetidamente, se lee lo siguiente:

"Las ventas de los productos de cerámica de El Carmen de Viboral se efectúa principalmente a través de una serie de intermediarios . (...) el 88.8% del valor total (de las ventas) es realizado por estos medios de comercialización

(7) Aguinaga, León y otros op. cit. pag. 33

y el 11.2 restante, corresponde a compras que hacen los consumidores directamente en las fábricas ó en los propios almacenes del productor".

La situación anterior no se había modificado en 1984 cuando el 85% de los talleres vendía sus productos a los intermediarios.

En la actualidad existen 8 comerciantes ó intermediarios de los cuales 5 venden los productos fuera de la localidad. Uno de estos, es además propietario de un pequeño taller, compra el producto en bizcocho elaborado por otros artesanos, lo decora y lo lleva a vender personalmente obteniendo buenas ganancias.

El problema con los intermediarios es que pretenden obtener el producto a precios muy bajos. La forma de lograrlo es activando la competencia entre los distintos talleres y aprovechando la necesidad que tienen todos ellos de vender el producto.

Según CODESARROLLO:

"Los intermediarios se clasifican en mayoristas y minoristas,

exclusivos ó no - exclusivos. Los distribuidores que no utilizan el sistema de exclusividad son los que mayores volúmenes de transacciones efectúan, son denominados por los manufactureros con el mote de "oportunistas", en razón de estar siempre a la expectativa de que el empresario tenga necesidades financieras para acudir a solucionarlas comprándoles los "stocks" de mercancías a precios muy rebajados ó de oportunidad". (8)

Los artesanos fijan un precio especial para los intermediarios. Por lo general, los productos **al por mayor** están 60% por debajo de los precios **al detal** y tienen, además, plazos de 8, 15 y 20 días para hacer efectivos los pagos.

A pesar de las facilidades con que se les ofrece el producto, los artesanos se ven obligados a buscar a los comerciantes para lograr la compra de un lote de productos, según lo afirmaba un artesano.

"Aquí la gente va a la casa del comprador: Oiste hombre, aquí tengo una mercancía. Que no puedo que porque tal cosa,

(8) CODESARROLLO. op. cit., pág. 29

que no tengo plata esta semana. No tranquilo, llévelos que yo le doy ocho días y les dan un chequecito a ocho días y en seguida van donde cambian cheques y (les sacan) otros 5% de descuento. Ese es el sistema". (9)

Pero quienes son estos intermediarios? La mayoría de ellos no parecen ser los monstruos que cualquiera se imagina. En opinión de otro artesano:

(Los intermediarios) pues son gente que trabaja también con necesidades, gente de medios económicos muy escasos, practicamente hay que fiarles la mercancía para que ellos la vayan a vender y le traigan la plastica a uno" (9)

D. CONTABILIDAD, COSTOS Y PRECIOS

La información secundaria disponible para una fecha más temprana (1972) da cuenta de la difusión del recurso contable en un momento en que todavía tenía vigencia las fábricas pequeñas y medianas dedicadas a la producción de loza:

(9) Trabajo de Campo. Carmen de Viboral, Feb. / 87

"En ninguna de las empresas visitadas (19) se encontró que se tuviera implantado un sistema de contabilidad de costos apropiado para el negocio. Estos se determinan en forma empírica con los consiguientes riesgos de imprecisión que conlleva.

Se puede asegurar sin mucho riesgo de equivocación, que muchas de las líneas no son rentables al empresario en vista de los bajos precios del mercado, sin embargo, no se han dado cuenta de estas irregularidades por carecer de sistemas de costos apropiados para detectarlos.

Siete (7) empresas encargan exclusivamente a una persona para los asientos contables (...). En doce (12) restantes, la contabilidad se lleva en forma muy rudimentaria y es por lo regular, el dueño o administrador del establecimiento quien efectúa los asientos". (10)

La información posterior (1984) corresponde a un momento más avanzado de crisis productiva. Allí se afirma lo siguiente:

(10) CODESARROLLO. Pag. 34

"El 80% de los productores no llevan ningun registro contable y sólo el 20% hace cuentas, algunas de ellas en cuadernos o libretas". (11)

Como es bien sabido, pues, los artesanos no llevan contabilidad de su movimiento comercial. En El Carmen de Viboral, de los 24 talleres censados, sólo uno (1) realizaba contabilidad durante la época del trabajo de campo.

Tal comportamiento refleja el estado de postración en que se encuentran los pequeños talleres frente a las condiciones de crisis actuales. (12)

Las respuestas que se obtienen cuando se pregunta por las razones de tal comportamiento son del estilo de las siguientes:

(11) Aguinaga, León y Otros. op. cit. pag. 71

(12) En épocas de mayor auge, cuando tampoco se acostumbraba llevar contabilidad habría podido aducirse falta de mentalidad y capacitación empresariales en el manejo del negocio.

"Para qué?, si de todas maneras hay que comprar la comida de donde sea".

"Para qué contabilidad? Sería un desconsuelo para mirar que (el taller) no está dando utilidad".

Es decir, en condiciones en las cuales la producción apenas alcanza para derivar la subsistencia familiar de manera de eficiente, "las cuentas" carecen por completo de sentido.

Cosa diferente sería si los artesanos obtuvieran de su trabajo algún nivel de acumulación, una producción que les permitiera crear un "fondo de reserva" (13) o si se fuera a iniciar una ofensiva de crédito que llevara a sus manos dinero en cantidades apreciables. En tal caso seguramente aumentaría su disponibilidad para iniciarse en los rudimentos de la contabilidad.

Precios:

En estrecha relación con la ausencia de contabilidad se encuentra el sistema de fijación y reajuste de precios,

(13) Wolf, Eric. campesinos, México 1978.

que no es otro que el tanteo ó barequeo. Como no se dispone de otro metodo más adecuado, el precio de cada producto se calcula "a ojo". Si el cliente lo rechaza se negocia con él hasta que ambos se ponen de acuerdo.

Costos:

Otro de los aspectos a considerar es el de los costos de producción. Sin bien, se presentan grandes dificultades para calcularlos con alguna exactitud, se va a intentar a continuación hacerlo a través del peso.

Si se toma una pieza que posee un peso de 11/2 kilos se tienen las siguientes cifras:

Materia prima principal:

Arcilla:

Si 1.000 kilos (1 tonelada) de arcilla valen \$ 10.000.00

11/2 kilos valen : 15.00

Arcilla 15.00

Materia Prima secundaria:

Pintura: \$ 2.800.00

Si con un galón de pintura que vale	\$	2.800.00
se pintan alrededor de 140 piezas, el		
costo de la materia primara para una		
pieza de 11/2 kilos será	\$	15.00
Pintura	\$	15.00

Insumos de Producción:

Carbón:

Si 1 carga de carbón (120 kilos) vale	\$	700.00
1 kilo vale	\$	5.80
Se dice que se necesitan 15 kilos de		
carbón para quemar 1 de cerámica, es		
decir, 15 kilos de carbón valen	\$	87.00
Carbon	\$	87.00

Paja y Madera:

1 kilo de paja vale	\$	46.00
y con ello se empaquen 9 piezas		
puede decirse que este insumo para		
una pieza de 11/2 kilos vale:	\$	5.00
Paja	\$	5.00

Fuerza de Trabajo

1 salario mínimo diario se paga a :	\$ 700.00
Si se pintan y decoran 20 piezas en un día, la decoración de cada una vale:	\$ 25.00
Decoración	\$ 25.00

Entonces se tiene lo siguiente:

Para el caso de una pieza de cerámica en pintuco de 11/2 kilos de peso se tiene un costo aproximado de \$ 152.00, así:

Arcilla	\$ 15.00
Pintura	\$ 15.00
Carbón	\$ 87.00 (!)
Paja	\$ 5.00
Cajón	\$ 5.00
Fuerza de Trabajo	\$ 25.00
Total	\$ 152.00

Sin embargo, el precio de dicha pieza vendida al por mayor no sobrepasa en este momento los cien pesos (\$ 100.00).

El anterior es únicamente un ejemplo que permite observar cómo en este momento muchos talleres trabajan con pérdidas debido al alto costo de los productos artesanales. (obsérvese que sólo el precio del carbón corresponde al 57% del costo total, ¡el más alto!)

La alternativa que se les presenta a los artesanos para disminuir las diferencias entre costos de producción y precio del producto es rebajar los primeros en desmedro de la calidad final, ante lo cual se presenta como resultado inmediato la disminución de la demanda del producto. Y esto lo saben los artesanos quienes afirman:

"Esa es la razón por la cual no nos compran, porque no hacemos buena calidad" (14)

E. CREDITO

La información secundaria (1984) de que se dispone para ampliar el aspecto relativo al crédito es bastante clara al afirmar que en el Carmen de Viboral:

(14)

Trabajo de campo. Carmen de Viboral, Feb. / 87

".... no hay financiación desde el punto de vista de las materias primas por parte de los proveedores, ya que la mayoría las adquieren de contado y en los pocos casos en que existen plazos, éste es muy corto.

En cuanto a la maquinaria tampoco se puede hablar de financiación, ya que como se planteó, es una maquinaria obsoleta y rudimentaria y algunas veces fabricada por el mismo empresario. La organización del taller no permite ir más allá de la reposición ó reproducción de las mismas condiciones rudimentarias de producción. El financiamiento de tecnología es imposible conseguirlo pues las instituciones bancarias y/o financieras exigen registros contables y una cierta organización y eficiencia en el proceso de producción, que estos productos no cumplen (...). Sólo el 33% de los empresarios tiene cuenta bancaria o sea que el 77% no tiene posibilidad del crédito bancario de corto plazo (1 año) ya que éste sólo se concede a los clientes del banco. Es importante anotar que el interés de esta clase de préstamos es bastante elevado, costo que no se puede cubrir sin provocar una constante descapitalización.

En cuanto a la Caja Agraria, los artesanos se quejan del papeleo, requisitos, trámites y demoras, y aunque es más

I X . A N E X O S

ACTIVIDADES A DESARROLLAR EN EL CARMEN

1987-1988

OBJETIVOS	RECURSOS HUMANOS	RECURSOS TECNICOS	MATERIAL	DURACION	COSTOS
Prospección de vetas de arcilla.	Geólogo	Cornare M.E.N.-IADAP		15 días	\$ 100. - 120.000.00
Pequeña central de pastas		M.E.N.-IADAP			
Instalación de laboratorio químico	Químico cerámico. Laboratorista	Convenio U. de A. M.E.N.			
Asistencia técnica para fabricación de horno de gas.	Ceramista Ingeniero	ARTECOL		1 mes	\$ 60. - 70.000.00
Asistencia técnica para optimización del proceso productivo.	Ingeniero industrial	Convenio Cornare U.Católica			
Asesoría en tecnología apropiada.					
Talleres de sensibilización y creatividad artística.	Monitor Ayudante	Corporiente Artecol		75 horas	\$ 300.000.00

Talleres de diseño	Ceramista		Local	1a. fase : 3 meses
	Diseñador	Artecol	Horno Arcilla, colorantes y esmaltes.	2a. fase : 3 meses
Instrucción y capacitación :	Ceramista	Convenio U. de A. M.E.N.		1 año
- Nivelación		Artecol		3 meses
- Capacitación en prep. de pastas				3 meses
- Capacitación en preparación de esmaltes.				3 meses
- Capacitación modelado, decoración.				3 meses
- Capacitación y asesorías en Contabilidad, costos y administración.		Christian Children's foundation. Club Rotario.		

Asistencia en crédito		Artecol Caja Agraria Cornare
Asistencia en Mercadeo	Equipo interdisciplinario.	Artecol
Asistencia en Organización gremial y cooperativa.	Trabajo social Promotor	Desarrollo de la Comunidad. Cornare
Asistencia en salud	Médico salubrista	S.S.S.A. I.C.S.S.
Promoción y Publicidad	Comunicador	Cornare (Suramericana de Seguros, Pilsen, Postobón, etc.)
Revisión estudios sobre cerámica del Carmen.		U. de A.
Formación de biblioteca cerámica.		

Fiador solvente

Pago en cuotas trimestrales

Plazo para materia prima: 1 a 2 años.

Plazo para maquinaria 3 a 4 años.

Los créditos por encima de 300 mil pesos exigen llevar registro de la Cámara de Comercio y libros de contabilidad organizados, lo que los hace poco accesibles a los artesanos.

El Banco de Bogotá, hace préstamos por la línea de crédito ordinario ó sea a quien tenga allí su cuenta de ahorros ó cuenta corriente.

El monto del Crédito está en relación al promedio general de saldos.

Los intereses son del 28 al 30%

En cobertura general esta entidad ocupa el tercer lugar en importancia con cerca de 30 millones de pesos en cartera.

(16)

(16) Información de Campo. Carmen de Viboral. Febrero / 87

En la actualidad 2 artesanos y un intermediario poseen cuenta corriente pero no crédito en el Banco.

La Cooperativa Integral El Eden otorga principalmente crédito para vivienda. En una corporación intermediaria del Banco Central Hipotecario bajo cuyas ejecuciones se han construido tres (3) barrios en la zona urbana del municipio (El Eden, Don Berna y Las Manguitas).

Los montos del crédito están en relación con los certificados de aportación que el socio tenga en la Cooperativa y el promedio de ahorros en los últimos 3 meses.

El tope máximo es de 1 millón de pesos.

Para cada línea de crédito existen determinadas condiciones de pago, intereses y plazos. Monto: Para la pequeña industria se presta seis (6) veces lo que la persona tenga en certificados de aportación más dos (2) veces el promedio de los últimos tres meses de ahorro.

Plazo Máximo: 24 meses

Intereses 21/2% mensual liquidado sobre saldos.

Durante 1986 se concedió en la Cooperativa sólo un (1)

préstamo a ceramistas por valor de 30 mil pesos para compra de materia prima.

Esta entidad ocupa el segundo lugar en cobertura con una cartera aproximada de 50 millones de pesos.

La Cooperativa Lino de J. Acevedo es una entidad de crédito especialmente para vivienda. Fue fundada en 1961 y tiene en la actualidad 375 socios, de los cuales 17 son trabajadores de Cerámicas Continental Ltda. y 1 socio es jubilado de la misma fábrica.

En la actualidad, está vigente un crédito para vivienda por \$ 200 mil para un trabajador de la cerámica.

Plazo : 24 meses

Intereses: 21/2% mensual incluido el seguro de vida.

Esta entidad ocupa el cuarto y último lugar en cobertura con una cartera de 3.950.000 pesos.

Los créditos que las entidades otorgan para pequeña industria se designan para capital de trabajo, y compra de materias primas.

A partir de la información anterior es posible observar que en El Carmen de Viboral se ofrecen diversas posibilidades - de crédito para artesanos, las cuales no se utilizan suficientemente.

Dejando recursos sin aprovechar, sobre todo los que tiene a disposición la Caja Agraria. La razón de ello, reside en que dichos créditos no son rentables para las inversiones de artesanos quienes no están en condiciones económicas de asumir el pago de tales intereses. Además los montos definidos se quedan cortos frente a las necesidades de capital que tienen los artesanos en la actualidad.

La situación por la que atraviesan los pequeños talleres de cerámica del Carmen de Viboral exigen intereses más bajos y mayores facilidades en las condiciones de pago, es decir, que la producción sea subsidiada por el Estado, si se pretende iniciar un proceso de reconstitución de la actividad artesanal.

F. IMAGEN DE ARTESANIAS DE COLOMBIA

Durante la etapa del trabajo de campo, preliminar a la elaboración del presente informe, se encontró que Artesanías

de Colombia había tenido presencia en años anteriores entre los artesanos ceramistas del Carmen de Viboral. Por eso, al plateárseles la necesidad de obtener su colaboración para el adelanto de un estudio, a manera de sondeo, acerca de su situación actual, las reacciones fueron diversas: desde indiferencia pues se "sabía" de antemano que los resultados serían nulos; pasando por el asombro, porque ya se habían realizado muchos estudios sobre lo mismo; hasta la franca cooperación, ya que de todos modos podría obtenerse de allí algún beneficio. De cualquier forma, la propuesta no era algo que los hallara ignorantes y desprevenidos.

Debido a que los resultados de intervenciones anteriores afectaron de un modo u otro la realización de este estudio, se consideró de interés para la empresa y para los artesanos el que aquella conociera ideas, opiniones y actitudes que se han generado con su presencia. En una palabra, se enterara del sabor que sus actividades han dejado en los artesanos del Carmen, a partir de lo cual se ha ido gestando una imagen suya en ese sector.

A manera de síntesis es posible afirmar que la opinión de los artesanos **no es favorable** a Artesanías de Colombia y

su imagen no es positiva, pues la empresa como entidad comercializadora, de crédito para artesanos y promotora de la artesanía local no ha cumplido su papel. Ha dejado un vacío.

La primera referencia que se tuvo sobre el tema fue una información de carácter secundario:

"Esta entidad (Artesanías de Colombia) se dedica exclusivamente a la comercialización y mercadeo de productos artesanales. Su administración está centralizada en Bogotá; es allí donde se hacen todas las compras y exportaciones; Medellín solo cuenta con la existencia de un almacén encargado de anunciar los productos recibidos en consignación y que efectivamente se pueden comercializar (en este almacén sólo encontramos exhibida una muestra de la producción del Carmen).

Solamente en El Carmen algunos empresarios tienen vinculación con esta entidad., la cual les remite información acerca de las fechas y lugares de las ferias artesanales que promueve la Asociación. Como veremos, estos organismos no prestan apoyo real y eficiente a este subsector industrial" (17)

(17) Aguinaga, León y Otros. op. cit. pág. 108

Y más adelante se lee:

"En la zona hay ausencia casi total de entidades comercializadoras, siendo la única conocida Artesanías de Colombia que por su forma de funcionamiento no ha tenido ningún efecto en la zona". (18)

Las notas anteriores tocan asuntos sensibles cuya vigencia puede ser comprobada a lo largo del trabajo de campo, y a través de ellos puede ser explicada la mala imagen de la empresa entre los artesanos del Carmen de Viboral:

1. La utilización de sistemas de mercadeo desfavorables para el productor es un factor que continúa siendo mencionado como expresión de descontento hacia la empresa, aun cuando esta no realiza compras desde hace varios años. Para los artesanos la política de compras en consignación no los beneficiaba en absoluto. Al respecto se dice:

(18) Ibid. Pág. 112

"Mientras Artesanías de Colombia no cambie las políticas de recibir mercancías a 60 ó 90 días no va a servirle a los artesanos".

2. El sostenimiento de comunicaciones y suministro de información relativa a ferias o un solo artesano desconociendo canales gremiales es otro de los factores que contribuyen a deteriorar la imagen de Artesanías de Colombia.

Otros miembros de la Asociación y miembros de la Junta Directiva ignoran la forma en que se han adelantado las relaciones con la empresa, por el manejo privado que se le ha dado. Los demás artesanos tienen la convicción de que ha existido discriminación, preferencias con ciertos talleres y mal uso de las ayudas. Si bien ésto no ha sido demostrado queda en ellos la duda que se manifiesta en expresiones tales como:

"Me da desconsuelo cuando hablan de Artesanías de Colombia pues a ellos sólo les interesan los empresarios, nunca los talleres artesanales".

"Los únicos que han tenido acceso a eso son los grandes"

"Creo que la ayuda ha venido, pero no la hemos visto..."

"La Asociación no me interesa porque allí sólo unos pocos se benefician".

"Aquí uno se vuelve incrédulo".

Es decir, el manejo privado de la información con Artesanías de Colombia ha contribuido a agudizar las difíciles relaciones internas del gremio, lo cual está en estrecha relación con las dificultades organizativas mencionadas atrás.

Aparte de estos dos, existen otros aspectos que sustentan la desconfianza de algunos artesanos frente a una nueva intervención de Artesanías de Colombia en la zona y dudan de los verdaderos alcances del presente estudio que sería uno más de los tantos que se dice han realizado (19) Estos son:

Altos intereses en que estaban planteados los créditos que suministraba la entidad con lo cual se manifestaban pocos ánimos de favorecer al artesano.

- (19) Esto entorpeció, en parte, la recolección de información. Un Artesano de los más calificados se negó a suministrar información sobre su taller ó a colaborar de cualquier forma con Artesanías de Colombia por que "esa empresa no sirve" dijo. Dos años atrás le habían incumplido una promesa de Crédito luego de intenso papeleo.

Promesas de créditos que nunca se cumplieron y en los casos excepcionales en que se concedieron contribuyeron a reforzar la idea de preferencias y discriminación.

Estudios e investigaciones anteriores creando expectativas entre la gente por los proyectos y programas que se prometió adelantar (planta Porcesadora de Pasta, asesoría de chinos de la República Popular) de los cuales nunca se supo qué canales siguieron, nunca se revirtieron al grupo de artesanos, ni tuvieron realización.

V. ORGANIZACION ARTESANAL

Desde hace cerca de 15 años existe la Asociación de Artesanos del Carmen de Viboral, la cual fue fundada en 1942 por los Artesanos Pedro Bello, Samuel Pareja, Alfredo Idárraga, Abel García y Joaquín Arbeláez.

La coyuntura para su formación fué la existencia de un proyecto para crear una planta procesadora de pastas, cuyo estudio de factibilidad era efectuado por CODESARROLLO (1). Sin embargo, este proyecto nunca se realizó. Los artesanos protagonistas de la historia aducen como motivos para su fracaso:

- a. El que los artesanos asociados deberían hacer préstamos e hipotecar sus talleres lo que atemorizó a algunos e hizo que desistieran de la empresa, y
- b. CODESARROLLO, institución encargada de realizar el proyecto, recibía aportes de las industrias privadas de Antioquia entre las que se contaba Locería Colom-

biana, empresa a la cual no podía interesarle el proyecto, ya que implicaba el impulso de una posible competidora: La loza del Carmen.

La Asociación contó inicialmente con la vinculación de 15 socios. El número de socios aumentó posteriormente (1978) a 40 socios y en la actualidad cuenta con 36, de los cuales sólo se consideran activos los cinco (5) miembros de la Junta Directiva.

Cada año se lleva a efecto la elección de nueva junta directiva. La que está vigente en la actualidad fue nombrada en Julio de 1986 y está compuesta de la siguiente manera:

Presidente:	Gerardo Montoya
Vicepresidente	Pedro Bello
Tesorero	(Jairo Yepez) Carlos Henao.
Secretario	Guillermo Rodas
Fiscal	Jairo Yepez.

La Asociación cuenta con personería jurídica.

De acuerdo con testimonios variados y conversaciones realizadas durante la permanencia en terreno fue posible conocer el momento crítico de dispersión y desmotivación por el

cual atraviesa la Asociación. Para los dirigentes gremiales, éstas se expresan de manera inmediata en el desinterés general de los asociados por participar en las reuniones que se citan y en el incumplimiento de los mínimos aportes mensuales (\$ 100.00) que se fijaron para funcionamiento.

Según el presidente, Gerardo Montoya, dueño de Cerámicas Júpiter: "... hace mucho tiempo que la gente está desmotivada por muchas razones; porque la Asociación no cumplía la función para ellos, y es que no la está cumpliendo, ni el socio le funciona a la Asociación. Es un círculo vicioso, porque no estamos carnetizados, porque no hay fondos. (...) Es que la Asociación no funciona, no le cumple la labor por la cual se llama Asociación. La verdadera función de una asociación, cuál es ? ... Servirle al socio"

(2)

En opinión de otro de los miembros de la Junta, Carlos Henao, propietario de Cerámicas El Jarrón: "La Asociación siempre ha funcionado mal, desde un principio. Siempre ha existido el ... cómo le dijera yo, el personalismo, gente muy

(2) Información de Campo. Carmen de Viboral. Febrero / 87

personalista que nunca ha pensado en los demás, o en colaboración o hacer un gremio, en formar un grupo de trabajo porque hay gente con muy buenas capacidades y más bien desechan esas ... desechan todo para irse por otro lado. Entonces se necesita un grupito que trabajemos unidos, gente sincera con buena responsabilidad". (3)

Al penetrar en la explicación del estado de postración organizativa de los Artesanos del Carmen de Viboral se encuentran dos causas posibles. **Problemas de carácter económico:** Los pequeños talleres artesanales -como resulta claro al final de este informe - atraviesan por una profunda crisis económica. Ante tal situación cada artesano propietario de taller redobla los esfuerzos por solucionar su problema de manera particular y aislada, se exacerban los celos y la mentalidad individualista del "sálvese quien pueda" y los rudimentos de conciencia gremial que pudieran existir, desaparecen. Las cosas se tornan más difíciles cuando a lo anterior se aúna la segunda causa de desmotivación: **Problemas de liderazgo :** La mayor dificultad y la que más directamente ha incidido en el estado de ánimo actual de los artesanos con respecto a su organización

(3) Información de Campo. Carmen de Viboral. Febrero /87

radica en los graves errores que se han cometido en la dirección del gremio a lo largo de 14 años de existencia de la Asociación. Este es definido por algunos artesanos como personalismo con lo que se hace referencia a un estilo de dirección burocrática, la cual ha llegado a constituir un verdadero problema.

"Tal vez hay un mal entendido. La gente cree que la Asociación es el presidente ó la Junta Directiva, y así ha sido toda la vida en El Carmen, y yo creo que a eso se le denomina en un término más técnico falta de conciencia gremial (...). La gente está acostumbrada a que la cosa funciona porque el presidente hace las cosas. La Asociación es el presidente, la asociación no es la gente". (4)

Sin embargo, el problema va más allá del burocratismo. Como es bien sabido, la presidencia de la Asociación ha estado durante años ligada al nombre de un artesano, quien sólo se ha visto desplazado de dicho cargo en dos ocasiones (la actual composición de la Junta es la segunda de esas ocasiones). A él se atribuyen el usufructo particular de ayudas técnicas, económicas y financieras nacionales e internacionales que han llegado a la Asociación, el control personal

(4). Información de Campo. Carmen de Viboral. Febrero / 87

de la información, correspondencia, acuerdos, contactos y dineros a nombre de la Asociación y a espaldas de los demás artesanos.

Después de un recorrido por los talleres del Carmen y de haber conversado con casi todos los artesanos, puede afirmarse que su presencia en cargos directivos del gremio produce disgusto, desconfianza e incomodidad generales (por decir lo menos) y sus actuaciones sólo despiertan incredulidad e indiferencia en el artesano.

Como conclusión de su diagnóstico personal, un joven artesano afirmaba, no sin algo de humor: "Yo creo que el terreno está mal abonado. Ya la gente no cree en nada. Le han mentido, le han prometido muchas cosas, han prometido plata y no se ha llevado nada a cabo. Han sido solamente palabras y a la práctica no se ha llevado nada, no tiene confianza, está desanimada. Le toca es una terapia, un siquiatra, ja. jái, já ! " (5)

A pesar de lo anterior, existe en el momento una coyuntura favorable. La Junta actual está compuesta - en su mayoría- por gente nueva, optimista, animosa, con deseos de hacer cosas

(5) Información de Campo. Carmen de Viboral Febrero / 87

bien hechas y trabajar con nuevo estilo para sacar adelante la organización.

"Hemos logrado aglutinar un grupo de artesanos, un grupo dentro de muchos de los del Carmen, porque muchos no quieren participar por múltiples razones. Con ese grupo llegamos a tocar a las instituciones municipales e inclusive llegamos a tener relación con organismos internacionales (...). Hemos tenido contactos con: 1º Alcaldía Municipal y se nos abrieron las primeras puertas. Con ellas se nos abrieron las del Concejo Municipal y los organismos cívicos. Tenemos organismos departamentales ubicados en el municipio, secretaría de Desarrollo de la Comunidad, está el SENA, que no está presente pero viene, se está vinculando Tal vez secretaria de Agricultura, Sociedad de Mejoras Públicas, una entidad nueva y se está vinculando. Hemos logrado que se parta de un principio, de un proyecto de acuerdo para la vigencia donde se de un apoyo a la !!! llamamos pequeña industria, al grupo de artesanos, donde se espera destinar una partida de plata para tres años con el fin de apoyar el trabajo del artesano, esa pequeña empresa que no tiene llegada a otros organismos del crédito (...).

Yo no recuerdo porque no estaba, pero sí tengo conocimiento cómo empezaron una cantidad de empresas (...) Empezaron con una ó dos personas y haciendo una actividad artesanal. El pueblo antioqueño ha tenido una tradición de empuje, de be-
rraquera digamoslo en plata blanca, y ha hecho empresas en Antioquia y por todo el país. (...)" (6)

Además del nuevo espíritu de la mayoría de la Junta Direc-
tiva de la Asociación, otro de los aspectos favorables de la coyuntura actual es la presencia de CORNARE en la región, la cual ha desatado grandes expectativas en todos los sec-
tores . Ya se escuchan entre los artesanos expresiones como: "Estamos muy entusiasmados con CORNARE". (7)

Tales situaciones pueden ser aprovechadas para actuar posi-
tivamente en favor de los artesanos.

(6) Informe sobre la situación de los artesanos del Carmen en el En-
cuentro de Artesanos del Oriente Antioqueño. El Peñol.
Diciembre / 87.

(7) Información de Campo. Carmen de Viboral. Febrero / 87

VI. PROBLEMAS Y NECESIDADES

La gravedad, seriedad y dimensiones de la crisis que padece hace años la producción artesanal de loza del Carmen de Viboral, ameritan la búsqueda de grandes soluciones acordes con la magnitud de los problemas.

Desde tiempo atrás existen en el sector al que corresponde actuar sobre el artesanado, entidades y personas preocupadas por vislumbrar salidas a la encrucijada en que diversos factores e intereses han colocado a los artesanos de esta localidad.

Tal vez si se hubiera realizado en su momento la instalación de la Central Porcesadora de Pastas (), asociada a otras acciones de fomento, ésta hubiera sido un valioso detenedor

(1) Ver Anexo 1. CODESARROLLO. Proyecto para el Montaje de la Central de Pastas. Estudio técnico y económico. Medellín 1.972.

de la hecatombe que ahora se extiende en forma devastadora. Posiblemente si se atiende con el necesario tacto e inteligencia que la situación de hoy requiere, la proyectada industria de porcelana en asocio con el gobierno de la República Popular China, aún pueda dárle un vuelco a la situación. Pero el adelanto de un proyecto como ése, sólo puede ser el resultado de armonizar y concertar diversos sectores económicos que se podrían considerar lesionados en sus intereses, y ésto sólo puede llevarse a cabo por medio de **conversaciones de "altísimo nivel"**

De tal modo, las propuestas y posibles soluciones a los problemas de la producción de loza exceden las intenciones y posibilidades reales del presente estudio.

Mientras llegan las **grandes soluciones**, las entidades vinculadas al sector artesanal no pueden desconocer las necesidades de un grupo de artesanos y ceramistas que en número reducido (68) y al mando de sus pequeños talleres se esfuerzan por sobrevivir de una actividad productiva que aman y llevan en la sangre, pero que hasta ahora les ha escatimado el sustento digno a ellos y a sus familias. Hacia ellos deben encaminarse de manera inmediata los esfuerzos de dichas instituciones. Como producto de la

recopilación de este material de estudio salido de ellos mismos, de sus planteamientos y experiencias se plantean a continuación una serie de demandas y necesidades.

A. MATERIAS PRIMAS

Los principales problemas relativos a las materias primas son el suministro, abastacimiento y altos precios de éstas, factores que (al) contribuyen indirectamente a llevar los costos de productos cerámicos.

1. Principales:

Los pequeños talleres emplean sobre todo arcillas que en la actualidad provienen de minas de Llano Grande, las cuales son de muy variadas calidades y composiciones. Esta situación obliga a los artesanos a hacer ensayos de fórmulas de preparación de la pasta cerámica cada vez que cambian de proveedor ó que reciben un pedido, con el consecuente entrabamiento del proceso, pues sus conocimientos químicos son muy reducidos y tampoco se dispone de una asesoría en esta materia para facilitar la preparación.

Los precios de las arcillas son muy altos para el presupuesto y la inversión de los pequeños talleres y al parecer, sufren constantes reajustes. Además no se dan facilidades para el pago de estas, los cuales deben hacerse casi siempre de contado.

Para comenzar a solucionar el problema del abastecimiento de arcillas es necesario iniciar una amplia prospección de minas de este mineral en territorios del municipio del Carmen y viabilizar su explotación de manera que se reduzcan también los costos.

Mientras tanto es necesario que se ejerza control sobre el precio de las arcillas que se están comercializando en la actualidad y se mejoren las condiciones de crédito para materias primas de manera que sea más accesible a los propietarios de pequeños talleres. Las propuestas concretas relativas al crédito se ampliarán en el aparte correspondiente.

2. Secundarias:

Las materias primas de este tipo están conformadas por productos químicos de importación cuyos precios son muy altos

para los artesanos. Sin embargo, colorantes y esmaltes son producidos en la actualidad por grandes industrias como Corona que podrían poner una parte a su disposición a precios mas bajos que los importados.

Otra posibilidad a mediano plazo sería la importación directa de tales productos por parte de Artesanías de Colombia y su venta en almacenes donde se proveyera de materias primas de todo tipo y a bajos precios.

3. Insumos de Producción

Con relación a éstos, el principal problema son también los altos costos tanto del carbón como de la energía eléctrica.

Como se dijo atrás, los artesanos están interesados en que la Empresa Antioqueña de Energía Eléctrica (EADE) les ayude realmente reduciendo la tarifa por concepto de demanda y se fije un precio especial del kilowatio por hora intermedio entre el doméstico y el industrial.

Como posibilidad alternativa al uso del carbón y la energía eléctrica para las quemas de las piezas podría impulsarse la introducción del gas con los hornos correspondientes

para así reducir los costos por concepto de combustible y mejorar las condiciones en que se realizan las quemas.

B. HERRAMIENTAS Y EQUIPO

Es necesario una asesoría para la fabricación de un horno de gas que sirva de modelo demostrativo de las ventajas que tendría su introducción al Carmen de Viboral. Este les permitirá a los artesanos ahorrar en gastos de combustible por cuanto el precio del gas es mucho más accesible a ellos. También les daría a las piezas una quema en mejores condiciones de seguridad y limpieza con relación a los hornos de carbón.

C. PROCESO DE PRODUCCION

1. Preparación de la pasta:

Uno de los problemas más grandes que se les presentan a los artesanos en el proceso productivo es el de la preparación de la pasta.

De forma intuitiva y casi a ciegas, sin tener en cuenta la

composición química de las arcillas, las fórmulas de preparación probadas por la técnica cerámica, la temperatura a la cual deben subir el horno para obtener buenos resultados, los talleres artesanales y anteriormente las fábricas de loza, se enfrentan desarmados al complejo proceso de preparación de la pasta, arriesgándose a obtener grandes pérdidas por rajaduras o quebraduras.

En lo primero que habría que pensar sería en la centralización de la preparación de los diversos tipos de pastas, obviando la realización de este paso del proceso en todos y cada uno de los talleres artesanales donde se hace en las peores condiciones técnicas. Es decir, se trataría de buscar el abastecimiento de pasta homogénea para todos los artesanos del Carmen.

La mejor solución para ello sería la instalación de una Central de Pastas, pero su remota realización obliga a pensar en otras alternativas.

Una propuesta sería que Artesanías de Colombia y otras entidades que tienen importancia en la región del Oriente como CORNARE, por ejemplo, entraran en negociaciones con

Los propietarios de Cerámicas Continental Ltda. (familia Betancur) para que ésta vendiera a los artesanos la pasta. Posiblemente no se muestren muy dispuestos a ello porque les implicaría una ampliación de la capacidad de producción que poseen en la actualidad, mayores inversiones, etc. Sin embargo, habría que preverse esa eventualidad y proponer algún tipo de solución para ello.

En caso de que la propuesta anterior no sea realizable se exige entonces intensa capacitación y asesoría constante en química cerámica, lo mismo que la puesta en marcha de un laboratorio química, que ya existe, en el Instituto Técnico Industrial del Carmen de Viboral. Para que su funcionamiento sea realidad se requiere de personal especializado (técnico de laboratorio, químico ceramista, experto en preparación de pastas) que ayude en el análisis de los distintos tipos de arcillas, su preparación y capacite personal de la localidad para que continúe con el manejo de dicho laboratorio.

2. Diseños y Decoración:

En este sentido se presenta una situación de estancamiento tanto en la producción de nuevas formas y modelos como en

la decoración del producto, en un sector como el de los talleres artesanales, donde no se produce ya la loza tradicional pintada a mano bajo-esmalte.

Los artesanos se copian unos a otros los modelos, sacan moldes de copia de productos extranjeros o compran en Medellín piezas en bizcocho que son reproducciones de moldes importados (norteamericanos). No existe creatividad con respecto a las formas.

Con relación a la decoración, se observa la tendencia a abandonar el uso de esmaltes, pinturas y demás materiales propios del acabado cerámico para adoptar otros que nada tienen que ver con esta técnica.

Es necesario buscar métodos para estimular la creatividad adormecida e impulsar una nueva conciencia acerca de la importancia que tiene para el artesanado producir artículos bellos, únicos y de calidad antes que grandes cantidades de productos en serie de baja calidad.

Como paso previo se requeriría adelantar en El Carmen, a manera de ensayo piloto, una serie de talleres de sensibilización y creatividad con el fin de observar sus resultados

para llevarlos luego a otros sectores artesanales.

Si se pretende dar un vuelco a la producción de cerámica en pintuco, antes que nada deben ofrecerse alternativas que les permitan obtener bajos costos de producción y buenos precios de manera que la relación entre unos y otros les sea favorable, para luego capacitarlos y asesorarlos en la preparación y uso de esmaltes (que muchos desconocen por completo), de otros materiales y otras técnicas.

Con el fin de profundizar en la situación relativa al diseño y hacer propuestas de nuevas posibilidades en ese campo se vinculó recientemente al proyecto una ceramista de Medellín.

D. COMERCIALIZACION

En este sentido, los problemas principales son el estrecho mercado que tienen los productos, los bajos precios y el sistema de intermediarios.

Los problemas de comercialización están relacionados con la saturación del mercado popular con productos decorativos de poca calidad. Para romper el cerco del mercado es

necesario, en primer lugar, el mejoramiento de los productos y su diversificación.

Con relación a ésto, se presenta una dificultad: La mentalidad competitiva que los lleva a creer que producir en grandes cantidades les puede solucionar su problema, cuando la situación es inversa. Al producir en cantidad, disminuye la calidad, se cierra el mercado y bajan los precios.

Se necesita un estudio de mercado para conocer cual es el reconocimiento que se tiene de la cerámica del Carmen de Viboral, su aceptación, las expectativas de diversos sectores sociales, sus gustos y necesidades. Este estudio serviría de guía para producir nuevos artículos, mejorar las producidos en la actualidad ó revivir otros que han desaparecido, pero en todo caso orientar a los artesanos con relación a sus potenciales compradores.

También se necesitan estudios de costos de los productos actuales y de los mejorados, antes de iniciar cualquier proyecto de producción o comercialización.

Los talleres requieren de un método simple de contabilidad para conocer los costos de los productos. Sin embargo, la

dificultad mayor para adelantar capacitación y asesorías en este sentido es que no existe conciencia de la necesidad de ello y así cualquier programa que se adelante caería en el vacío.

Como posibilidad de comercialización directa a corto y mediano plazo estaría la creación de sociedades entre varios propietarios de talleres para designar un agente vendedor que ofreciera sus productos a nivel departamental inicialmente y a nivel nacional después. Como posibilidad a más largo plazo estaría la creación de una cooperativa de comercialización.

Es necesario promocionar y publicitar al Carmen de Viboral, como localidad artesanal utilizando diversos medios de comunicación y de variadas formas: vallas, murales, avisos radiales, prensa, etc., inicialmente en el ámbito regional del oriente. En caso de que ésto pudiera llevarse a cabo a corto ó mediano plazo, la publicidad debería tomar la forma de campaña institucional alentando a la comunidad sobre la crisis en que se encuentra la artesanía del Carmen, la pérdida que representaría para nuestra identidad regional la desaparición de este producto cultural y la necesidad de brindarle apoyo a los artesanos.

E. CREDITO Y FINANCIACION

A pesar de que existen varias instituciones de crédito en la localidad, las posibilidades reales de acceso de los artesanos al crédito es muy escasa, por la poca rentabilidad de su producción que les dificulta pagar los intereses.

La producción artesanal del Carmen de Viboral necesita ser subsidiada, por tanto, se requieren créditos con intereses más bajos del 21% anual, que se cobren sobre saldos y no nominalmente, que se amplíen los plazos y se den plazos por muertos (como ocurre en la agricultura) y finalmente que se amplie el monto de los préstamos que no exigen seguimiento contable.

F. CAPACITACION

Es necesario que la escuela de cerámica del Instituto Técnico Industrial cobre vida real y cumpla su papel como centro de capacitación. Para ello es importante que la Asociación de Artesanos del Carmen de Viboral participe en su organización y fiscalice el cumplimiento de los programas.

Se necesita mantener cursos de cerámica a lo largo de todo el año. Esos cursos deberían cobijar tres niveles: Elemental, medio y avanzado que cobijara tres sectores de población: principiantes, iniciados y artesanos.

Para llevar a cabo lo anterior, se necesitaría que el ITI y la Asociación de Artesanos comenzaran a establecer los contactos necesarios con la Facultad de Artes de la Universidad de Antioquia para firmar un convenio de colaboración.

G. ORGANIZACION

Se necesita la vinculación al proyecto de un profesional del área social, preferiblemente Trabajador Social con experiencia en organización comunitaria, para que adelante un estudio sobre causas de las dificultades de la organización gremial en el Carmen de Viboral, sus posibilidades de reorganización y afianzamiento, adelante programas en ese sentido, lo mismo que en crear sociedades económicas de artesanos y grupos cooperativos de artesanos, de jubilados de las empresas de cerámica y de decoradoras.

VII. GLOSARIO

Atizar: Oficio consistente en alimentar el horno con leña o carbón hasta que obtenga la temperatura deseada. El atizador debe saber calcular la temperatura por el color que adquieren las piezas dentro del horno.

Bizcocho: Nombre que recibe la pieza de cerámica después de la primera quema ó cocción.

Caponearse: Se dice del esmalte que no se adhiere bien a la pieza y se levanta en partes.

Cerámica en pintuco: Producto cuyo acabado consiste en aplicar una ó varias capas de pintura a base de aceite (esmalte sintético) sobre la pieza en bizcocho. El calificativo hace referencia a una marca comercial de pinturas.

Crudo : Calificativo dado a la pieza que no ha sido sometida a la acción del calor.

Cubas: Conjunto de tanques y canales de cemento a través de los cuales se hace correr la arcilla disuelta en agua para que por la acción de la gravedad las arenas y otros elementos indeseables mas pesados se vayan al fondo, llamados también tanques de decantación ó decantadoras.

Carbonillas: Residuos de carbón que quedan luego de la quema de las piezas en la parte inferior de los fogones del horno.

Descarbonillar: Quitar la carbonilla que se deposita en la parte inferior de los fogones del horno luego de la quema.

Estuches: Recipientes huecos de barro donde se colocan las piezas crudas ó esmaltadas para ser llevadas al horno.

Fogones: Nombre que se da a los alimentadores, Son orificios en forma de arco con una altura de 50 a 70 cms. por donde entra el calor al interior del horno, prolongados hacia afuera de éste en forma de nichos para depositar el carbón.

Material: Nombre dado a las materias primas.

Mufla: Horno eléctrico.

Olla: Parte del horno de carbón. Orificio central de 20 a 25 cms. de diámetro por donde sale el calor hacia el exterior a través de un conducto hacia una chimenea lateral.

Rubicón: Vaso cervecero esmaltado. Producto fabricado hace algunos años en Carmen de Viboral por fábricas y pequeños talleres.

Losiada: Se dice de la pieza esmaltada. Oficio de aplicar el esmalte a una pieza.

VIII. BIBLIOGRAFIA

Botero, German y Hernan Botero "La Loza del Carmen"

El Mundo Semanal # 55. Mayo 17/80 Medellín.

CODESARROLLO. La Cerámica. El Carmen de Viboral. Medellín. 1972.

Bolívar, Edgar. Tres Culturas, tres procesos artesanales. Boletín de Antropología. Departamento de Antropología U. de A. Vol. VI # 20. 1986 Medellín.

SENA. La Artesanía en el Departamento de Antioquia. Medellín. 1968.

SALVAT. Diccionario Enciclopédico. Tomos I, II, IV, V. Barcelona 1964.

CODESARROLLO. Bases para el plan maestro. CORNARE. Mimeografiado. Medellín. 1985.

INSTITUTO GEOGRAFICO AGUSTIN CODAZZI. Estudio General de Suelos del Oriente Antioqueño. Mimeografiado Bogotá, 1964.

Restrepo Calle, Cristian, Cerámica. Medellín 1981

- (1) Aguinaga, Leon y Otros. La pequeña industria en el Oriente Antioqueño. Tesis de grado. Facultad de Economía. U. de A. Medellín 1984.

Poveda Ramos, Gabriel. Minas y Minerales de Antioquia. Ed. Banco de la República. Medellín, 1981

Coltier-Angeli, Fiorella. La Cerámica. Barcelona. 1974

- (2) Betancur B. Manuel. El Carmen. Vanguardia Nacional en la Industria de Cerámicas. Revista Municipal # 3 Octubre de 1943. Medellín.

Mora de Jaramillo, Yolanda. Clasificación y notas sobre técnicas y desarrollo histórico de las Artesanías Colombianas. Revista Colombiana de Antropología Vo. XVI. Bogotá, 1974.

Peláez, Angela María. La Cerámica del Carmen de Viboral. El Barro que fué diluïdo por el progreso. Nueva Frontera # 499. Septiembre 10-16/ 84. Bogotá.

Brew, Roger. El Desarrollo económico de Antioquia desde Independencia hasta 1920. Eds. Banco de la República. Bogotá. 1979.

Wolf, Eric. Campesinos. México. 1978.

D.A.P. Anuario Estadístico de Antioquia. Medellín, 1985

ICA. Estudio Socio Económico del Oriente Antioqueño.
Bogotá. 1974

Ibiza de Restrepo, Ghristaine. Centro de Investigaciones Económicas CIE La industrialización del Oriente Antioqueño. Medellín, 1972.

(2) Betancur B. Manuel A. Apuntes para una gran Monografía del Carmen de Viboral. Revista Municipal # 3 .
Octubre / 43 Medellín.

Villa, Catalina. "Hasta en educación diez admirado"
El Colombiano. Medellín. 198

DANE. Censo Nacional Agropecuario. Antioquia - Córdoba 1970-71 Bogotá. 1972.

Zapata Cuéncar, Heriberto. Monografías de Antioquia.
Medellín. 1978.

Periódico Juventud. Datos monográficos del Carmen de Viboral. E. Carmen de Viboral. 1947 # 8. Noviembre 3 / 47.