



CONVENIO ARTESANIAS DE COLOMBIA - SENA

Convenio Artesanías de Colombia - Gobernación del Huila - Secretaría de Cultura.

**TALLER DE INNOVACIÓN, IMPLEMENTACION Y ACABADOS
ARTESANALES EN TOTUMO EN VILLAVIEJA - HUILA**

JOSE ORLANDO CORTES CERQUERA
Maestro Artesano

SECRETARIA DE CULTURA DEL HUILA

Neiva, Noviembre de 2000

DESARROLLO DEL TALLER

El taller se inicia con una charla encaminada a coordinar con la comunidad como primera medida, la disponibilidad de tiempo, para así mismo acordar la intensidad horaria en la cual se dictara dicho taller; quedando finalmente en acuerdo ocho (8) horas diarias. También se realizó un reconocimiento de las herramientas de trabajo, materias primas disponibles, y en general de los medios con los cuales se podía trabajar.

Herramientas:

La comunidad dispone de herramientas como:

- Sinfín
- Torno
- Equipo de pintura
- Taladros
- Caladora
- Sierra circular manual
- Motor tool
- Pirograbador
- Elementos de raspado
- Herramientas de mano
- Pulidora

Características y uso de herramientas

Herramientas de las cuales la comunidad recibe una instrucción de sus características, mantenimiento, correcto uso, y cuidados relacionados con la seguridad personal.

Como las técnicas de raspado y limpieza son bien conocidas por la comunidad, solamente se hacen recomendaciones de corte, blanqueo y conservación de la materia prima (Totumo)

Elaboración de prototipo:

Una vez realizado el proceso tradicional, pasando inicialmente por el corte transversal, cocimiento, raspado y limpieza, se procede con la elaboración del primer prototipo de una vasija en madera y totumo, para en ella aplicar conocimientos de armado, acople, y así tener una experiencia personalizada en el manejo de las diferentes herramientas.

Materia prima:

Las materias primas del medio, como el Totumo, semillas, bejucos, y maderas de arbusto, son fácilmente asequibles por la comunidad, no ocurriendo lo mismo con otros materiales como son las pinturas, madera en tabla, lijas, disolventes y otros, por motivos económicos, sin embargo con esfuerzo se consiguen mínimas cantidades de estos materiales, todo esto sumado al entusiasmo de la gente, solucionando así este inconveniente.

Recolección del totumo:

La recolección del totumo es realizada por los mismos artesanos en las plantas existentes en los patios de sus viviendas y sus alrededores.



Villavieja, Noviembre de 2000

Preparación de la materia prima:

Después de su recolección se inicia un raspado de la corteza y corte transversal o perforación para proceder a su cocimiento y así lograr con mayor facilidad su limpieza interior.



Cortes de la Materia prima:

Dependiendo del modelo a seguir, se corta y maquina en el torno la madera para elaborar las bases y cuellos de la vasija a elaborar.



Ensamble:

Ya en el proceso de armado se aplican conocimientos de ensamble, pegue, preparación de la superficie para acabados, resane, enmascarado, preparación de tintillas y fijación de las mismas para así proceder con los acabados. Por ser la superficie del totumo poco permeable, se hace dispendioso el uso y fijación de tintillas vegetales, siendo para el artesano mucho más práctico el utilizar anilinas minerales por su facilidad de adherencia al material, mayor gama de colores, solubilidad en agua, thinner y alcohol

Combinación con otros materiales:

Para implementar el uso de otros materiales del medio, se diseña una lámpara, y con esto se motiva la imaginación de cada artesano para aplicar la decoración de la misma, tomando como base el medio ambiente circundante teniendo buen resultado y gran aceptación en la comunidad.

Aplicación de tintas:

Terminado este paso, se aplican las tintillas ya sea con un trozo de tela o con el respectivo equipo de pintura, terminando así la pieza.

Diseños:

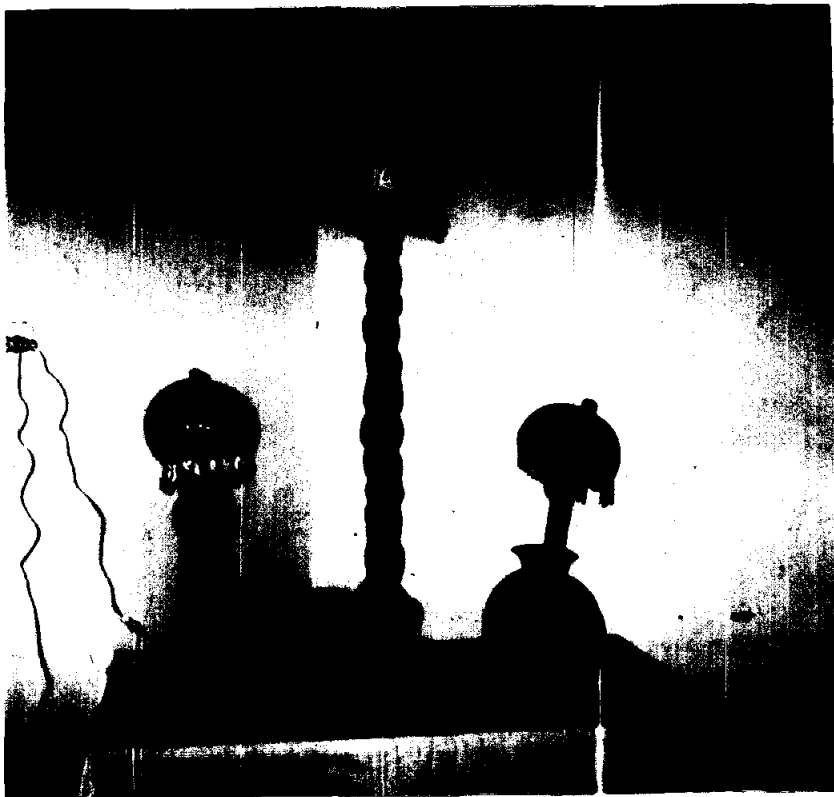
Además de la lámpara se diseñaron pájaros en totumo pintados con tintillas minerales, utilizando como materiales complementarios, alambre, chamizos y hojas de palma.

Dependiendo de las habilidades y gustos de cada artesano, se elaboraron otros trabajos como fruteros, pesebres y vasijas de diversos modelos originales de cada uno.

A continuación la muestra gráfica de los trabajos realizados por cada artesano:

RAFAEL AMAYA

- Botijo en totumo y madera.
- Lámparas en totumo, madera, semillas de tamarindo y tatamaco.
- Gallina ponedora en totumo, bejuco de adorote y madera.



ALEXANDER CARDOZO

- Lámpara en totumo, madera, semilla de tamarindo, calceta de plátano, adorote y estaño.
- Jarrón en totumo, estropajo, madera y asas de adorote.
- Pesebre en totumo, estropajo, madera, adorote y pepa de mamoncillo.
- Pájaro en totumo, hoja de palma, chamizo, estropajo y madera.



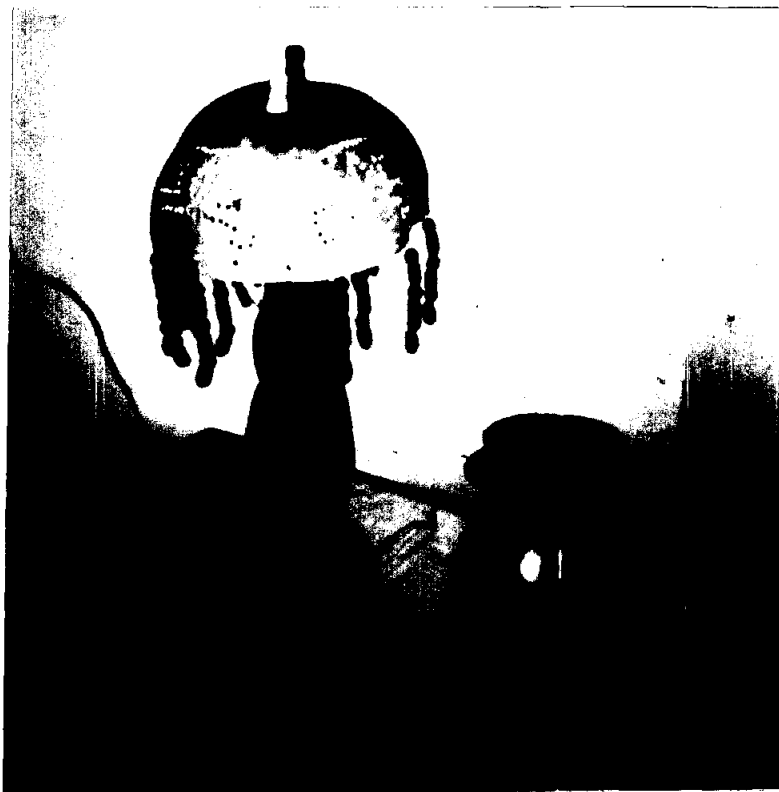
MARTHA VANEGAS

- Lámpara en totumo, madera y piola.
- Jarrones en totumo y madera.
- Pájaro en totumo y madera.
- Frutero en totumo y madera.



FANNY RODRÍGUEZ

- Lámpara en totumo y semillas.
- Jarrones en totumo y madera.



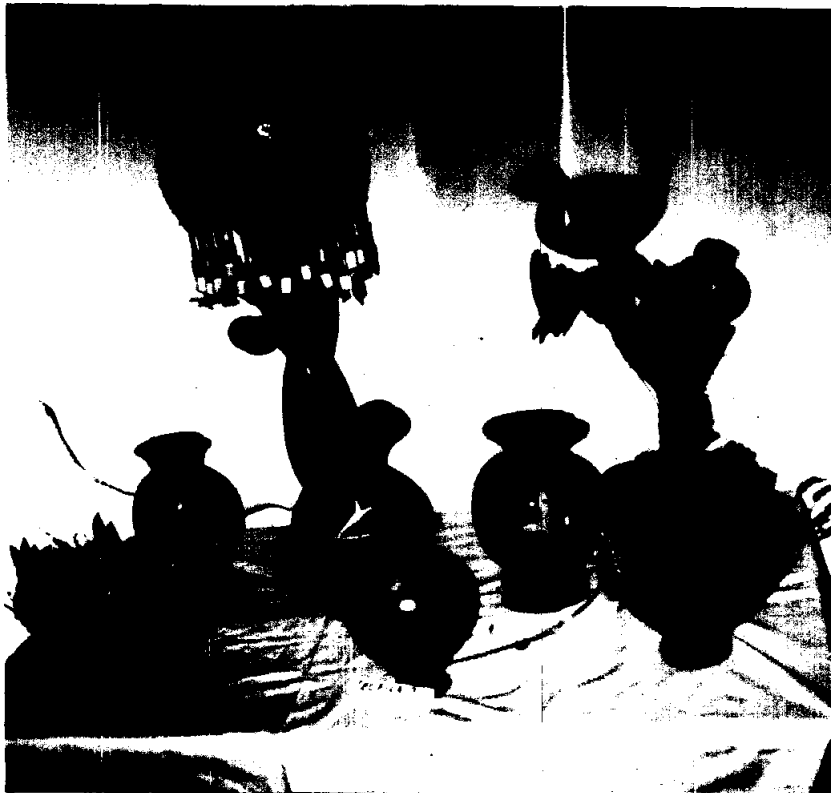
LUDIVIA MARQUEZ

- Lámpara en totumo, madera y piola.
- Jarrones precolombinos en totumo y madera.



TEOFILA CASTAÑEDA

- Lámpara en totumo, madera, chochos y guanche.
- Botijos en totumo y madera.
- Fruteros en totumo, chamizo y cabuya.
- Pájaros en totumo y chamizo.



HERIBERTO Y JUAN GABRIEL ALDANA

- Jarrones en totumo y madera.
- Lámpara en totumo y talla en madera.

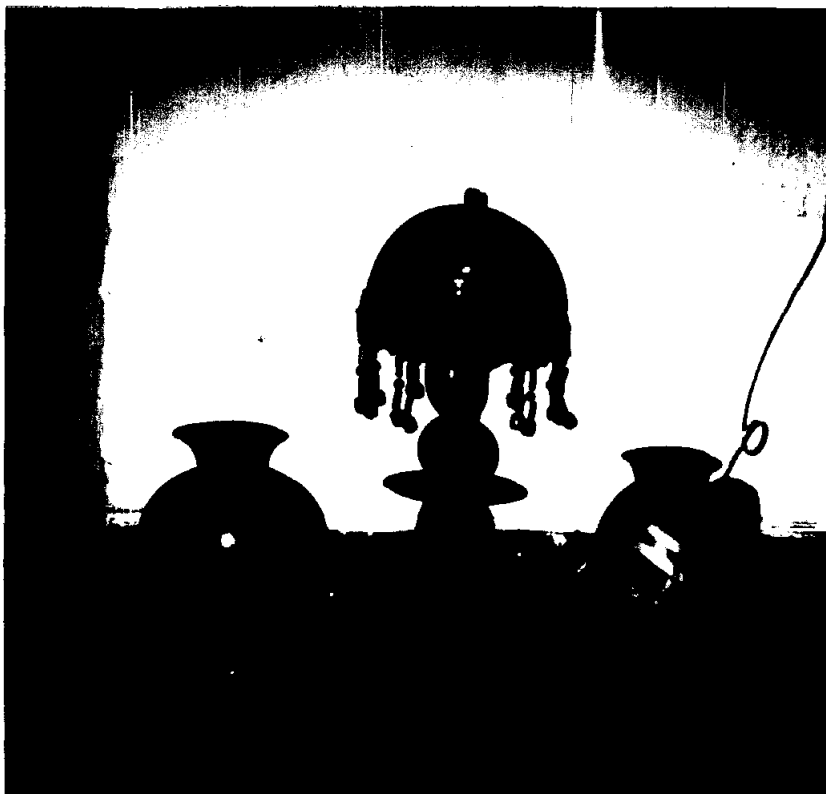


MARLENY SÁNCHEZ CASTRO

- Lámpara en totumo, piola y madera.
- Cántaro en totumo y madera.
- Pájaro en totumo, madera y estropajo.
- Abstracto en totumo, madera y estaño.

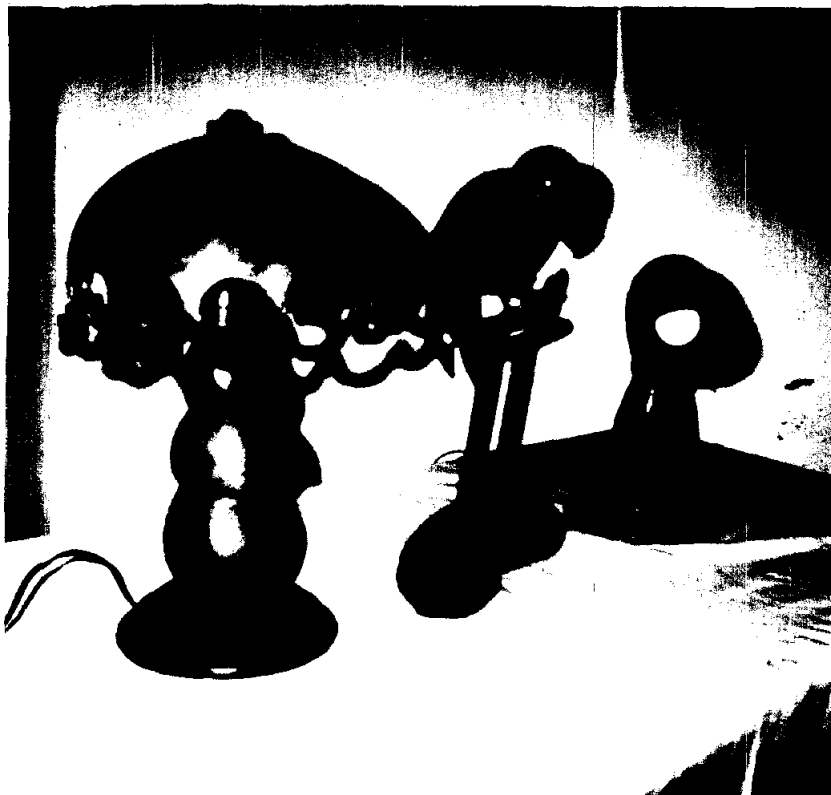
FLORALBA ROJAS

- Lámpara en totumo, madera, chochos y millare.
- Jarrón en totumo con asa en madera.
- Vasija en totumo y madera.



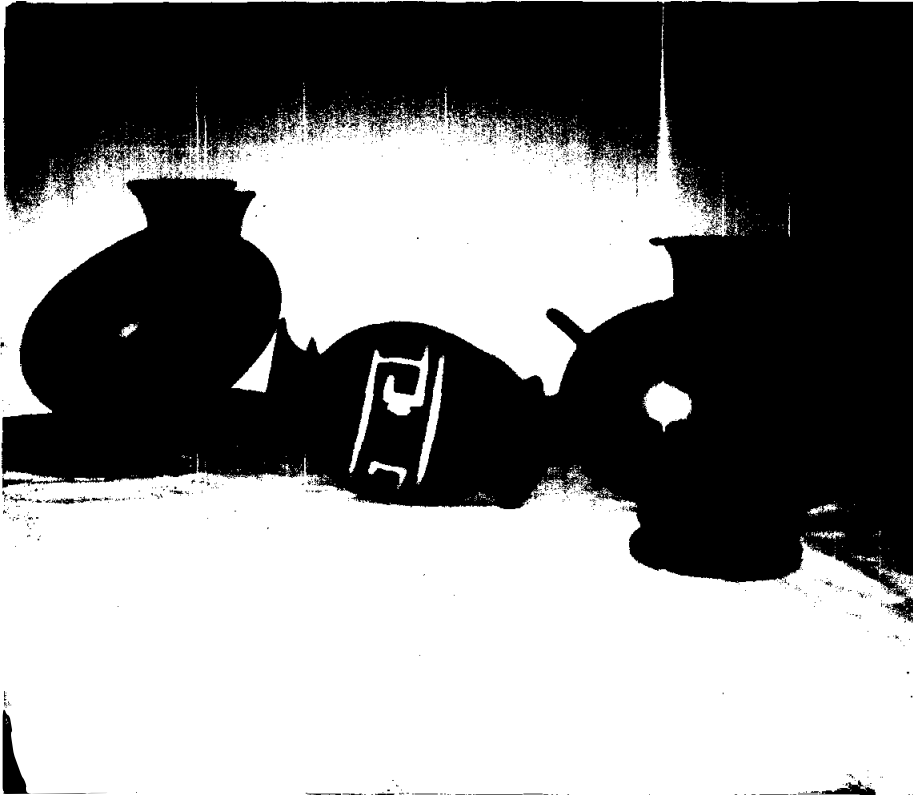
DARIO TOVAR

- Lámpara escritorio en totumo.
- Loro en totumo y madera.
- Lámpara de zarcillos en totumo, tatamaco y semillas.



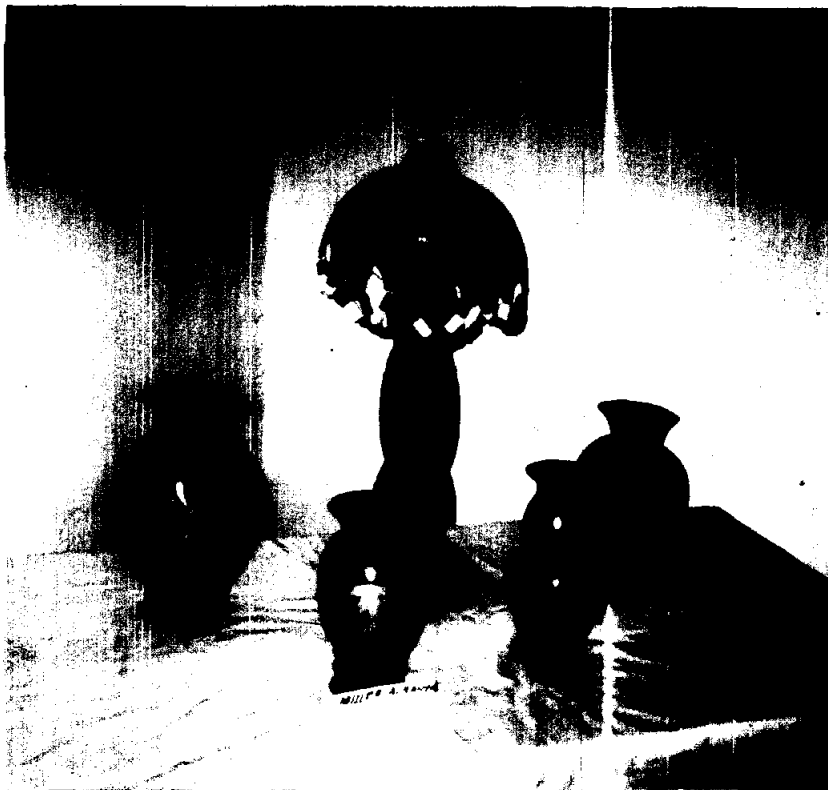
GABRIEL RODRÍGUEZ

- Alcarraza en totumo, madera y adorote.
- Cántaro pato en totumo y madera.
- Botijo precolombino en totumo y madera.



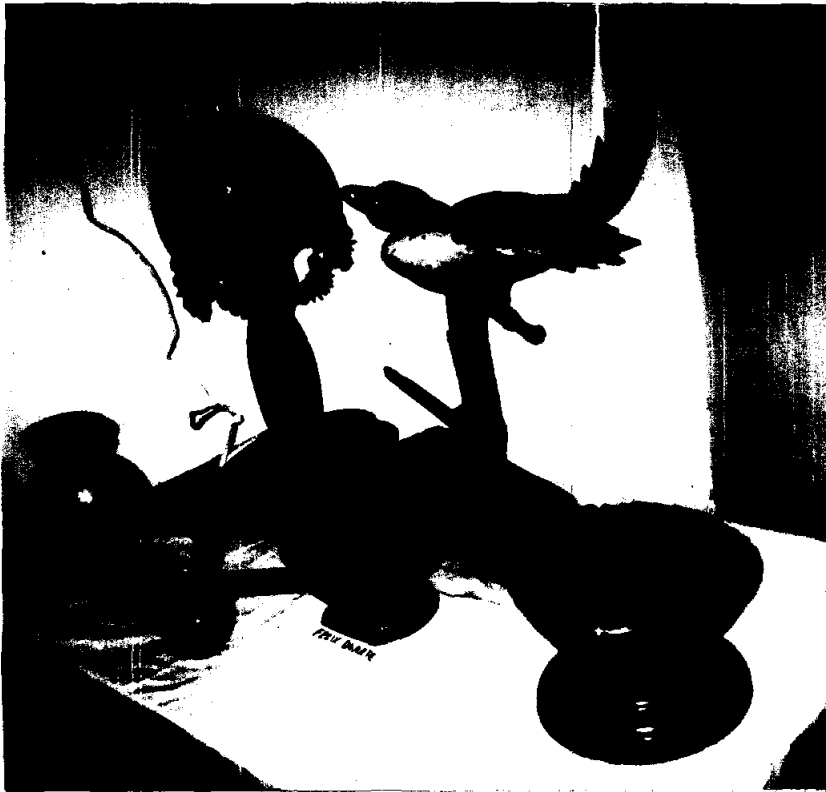
MILLER ALMANZA DUSSAN

- Lámpara en totumo, madera, adorote y tatamaco.
- Botijos y poporo en totumo y madera.



FELIX MARIA DUARTE OLAYA

- Lámpara en totumo, madera, calambayo y teca.
- Botijos en totumo y madera.
- Base frutero en totumo y madera.
- Pájaro en totumo, alambre y madera.
- Maracas en totumo, madera y semillas de achira.



HERMINDA CUBILLOS

- Lámpara en totumo, tatamaco, semillas y madera.
- Botijos en totumo y madera.
- Frutero en totumo y madera.
- Pájaro en totumo, chamizo, alambre y madera.



CIERRE DEL TALLER

El taller culmina con una exposición en la casa cultural del pueblo, con la asistencia del alcalde electo, concejales, el cura párroco, Gerardo Aldana en representación de la Secretaría de Cultura, gente vecina del pueblo y turistas que frecuentan la localidad.

Aceptación:

Hay que destacar en el acto cultural la alegre participación del conjunto musical de los artesanos "Amigos de Villavieja", pero sobre todo la venta de mas del cincuenta por ciento (50%) de las artesanías allí exhibidas, aparte de encargos hechos a los artesanos, lo cual prueba la gran aceptación obtenida con las obras producto del entusiasmo y la entereza de los artesanos al aplicar los nuevos conocimientos adquiridos.

Calificación:

Vale la pena resaltar que el taller fue calificado por el representante de artesanías de Colombia Aser Vega, quien aceptó los productos por acabados, creatividad y originalidad. A nivel personal sugirió que dichos productos fueran llevados a Expoarteanias 2001.

Taller de inducción:

Se debe precisar que el número de horas cubiertas por este taller apenas fueron suficientes para esbozar los primeros conocimientos técnicos necesarios para implementar la innovación que con el totumo como recurso abundante del medio se proponía; por lo tanto quedó en la expectativa de los artesanos el deseo de complementación de este mismo trabajo para el año 2001, ya que se comprobó que los productos tuvieron buena acogida, y que por ende es una alternativa de mejor subsistencia para dichos artesanos.

Modelo para proyectar en el Huila

Con base en esta experiencia y a sabiendas de que en muchos lugares del Huila, el recurso del totumo se encuentra con facilidad,

sería beneficioso para el mercado artesanal del departamento extender estos talleres con el fin de aprovechar este material, y lograr que la gama de productos que se obtenga incursionen como nuevo elemento representativo de nuestra cultura artesanal.



CONCLUSION

Tenemos un gran potencial en nuestras raíces artesanales en todo el Departamento del Huila, las cuales no han tenido un soporte y orientación técnica adecuada motivo por el que su desarrollo se torna excesivamente lento y en muchas regiones se vuelve un círculo vicioso en el que se carece de aporte a su crecimiento y escasa creatividad.

De igual forma existen innumerables recursos naturales ó materia prima en nuestra región, que pueden ser llevados a la artesanía, si se le inyecta una dosis de orientación y técnicas necesarias para el aprovechamiento de los mismos.

Nuestra ideosincrasia actual posee demasiado conformismo con la artesanía que se desarrolla y merece una transformación que la lleve a ser más competitiva tanto a nivel nacional como internacional y sea una verdadera muestra de nuestra identidad tan rica en nuestros ancestros como escasa en la actualidad.

Con el taller desarrollado se ha podido evidenciar que el espíritu artesanal esta latente en nuestra región del Tolima grande y que solo necesita una revitalización técnica y moral la que redundará muy rápidamente tanto en beneficios culturales como en económicos.

En estos momentos de tan crítica situación económica y social, requerimos de utilizar los valores y principios culturales que poseemos para aprovechar recursos que en bruto tiene tan poco valor, pero que adicionados a una técnica, creatividad y sentido de perfeccionamiento, iniciará el camino de un importante valor agregado de identidad cultural y apoyo a la economía campesina.

Neiva, 27 de Noviembre de 2000

PROGRAMA DE AJUSTE TECNOLÓGICO A LOS HORNOS PARA CERÁMICA

En el Taller Cerámico de Timaná se le hizo una reforma técnica a dos hornos a gas con el objetivo de mejorar las quemas reduciendo costos de combustible, tiempo de quema y mejoramiento en el producto.

Los hornos a gas, uno tipo Industrial y otro tipo Mufla fueron transformados en su sistema de tiraje o buitrón, haciendo regresar la llama que retorna al piso del horno y retornando al exterior por una salida del fondo del horno.

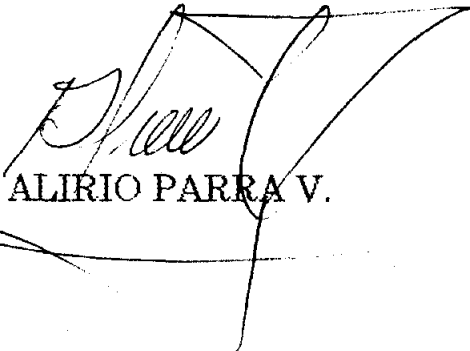
El ajuste consta de lo siguiente:

- 1) 2 burotrones o chimeneas externas, una en cada horno con ladrillo refractario formada en lámina de acero inoxidable.
- 2) Carriles en ladrillos refractarios en el piso de cada uno de los hornos para conducir la llama hacia la salida interna.
- 3) Cambio de fistón en los quemadores de cada horno.

Con este cambio se favorece el Ceramista, ya que los hornos a gas son los que van a desplazar los hornos de leña y eléctricos.

Estos hornos reformados en Timaná están al servicio de los Ceramistas del Sector.

Atentamente,


ALIRIO PARRA V.