



Proyecto: “Aprovechamiento sostenible de la Palma de Iraca y otros maderables utilizados para la elaboración de artesanías como alternativa económica para la conservación del Bosque Seco Tropical en los municipios de Colosó (Sucre) y San Juan Nepomuceno (Bolívar)”.

DIAGNÓSTICO SOCIOECONOMICO Y ORGANIZATIVO INICIAL DE LAS COMUNIDADES DE SAN JUAN NEPOMUCENO (BOLIVAR) Y COLOSÓ (SUCRE)

**Genny Álvarez Chávez
CONTRATO No. NW- FPSA-161**

**Artesanías de Colombia S.A.
USAID
Junio, 2021**

1. CARACTERIZACION SOCIOECONOMICA

1.1 Características de la zona

1.1.1 Coloso, Sucre

El municipio de Coloso se encuentra ubicado en la subregión de los Montes de María con una extensión en área de 127 kilómetros cuadrados y representa el 1,2% sobre el área departamental de Sucre. Se divide administrativamente en 17 barrios en la zona, 4 corregimientos y 21 veredas. Lo anterior de acuerdo al Plan Municipal de desarrollo, 2023-2023.

De acuerdo al Censo Nacional de Población y Vivienda del DANE realizado en el 2018, el tamaño de la población ajustado por cobertura censal es de un total de 8.623 habitantes, de los cuales 44% de la cabecera municipal y el 56%. Correspondiente a centros poblados y rurales disperso. Según el PMD, 2020-2023, La distribución de la población por áreas, muestra un predominio de asentamientos poblacionales en el área rural del municipio. Lo que se podría explicar desde las oportunidades que ofrece el suelo del municipio de Colosó para el desarrollo de actividades agrícolas, con un enfoque en la seguridad alimenticia.

Por otro la desagregación de la población por pertenencia étnica y Según el censo de población y vivienda 2018 un total de 172 habitantes se autoreconoce como población afrocolombiana y 905 se autoreconoce como comunidad indígena.

Con respecto a su economía, el sector terciario que hace referencia a las prestaciones de servicios, es el que mayor influencia tiene en la economía del municipio, seguido del sector primario, referido a la producción de alimentos y en último lugar el sector secundario o sector industrial. (PMD, 2020-2023)

El municipio de Colosó tiene una ubicación geográfica privilegiada, gracias a que se cuenta con zonas de grandes manantiales, paisajes naturales, flora y fauna exuberantes, con un gran potencial ecoturístico donde su atractivo son los ojos de agua, arroyos y Lagos, que se complementan con las manifestaciones de su gastronomía, artesanías, conocimiento de saberes ancestrales y patrimonio arquitectónico. Al municipio se

llega por vía completamente pavimentada desde Sincelejo (Capital del departamento) con una distancia de aproximadamente 30 Kms.

1.1.2 San Juan Nepomuceno, Bolívar

San Juan Nepomuceno es un municipio colombiano ubicado en el norte del departamento de Bolívar. Se encuentra dentro del sistema orográfico de las Serranías de San Jacinto. Tiene un área de 637 km² y en él se encuentra el Santuario de fauna y flora Los Colorados, reserva fundamental de la especie del mono colorado, entre otros de interés.

Según el CNPV, 2018 el municipio de San Juan Nepomuceno cuenta con una población de 35.438 habitantes, de los cuales el 74,6% se ubica en el casco urbano y el 25,4% en área rural. Así mismo, la población indígena a nivel municipal representa el 9,33% con mayor concentración de población negra, mulata o afrocolombiana, quienes representan el 9,21% del total de la población de San Juan Nepomuceno.

Cabe resaltar que de acuerdo a los recientes programas resultados del acuerdo de paz, el municipio fue catalogado como Municipio PDET, donde ya se han creado los grupos motores de estos programas y se tiene por cada vereda la priorización de los retos necesarios a cumplir en los próximos 10 años para transformar el campo y devolverle su máxima productividad. (PMD,2020-2023)

Según el PMD, 2020-2023 San Juan Nepomuceno tiene una malla vial urbana con extensión de 54.5 Km, de los cuales se encuentran pavimentados en buen estado 13.2 Km en pavimento rígido. Es de anotar, que el municipio no cuenta con servicio de alcantarillado, razón por la cual se dificulta la pavimentación de las vías.

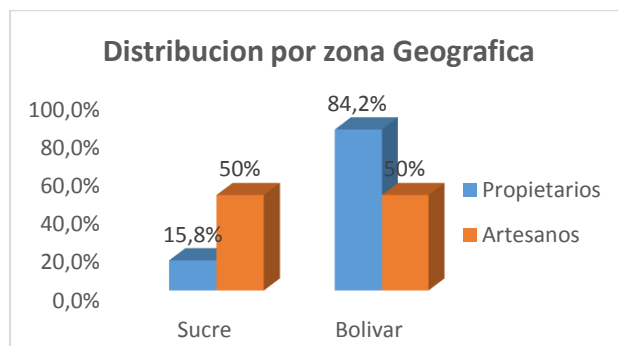
San Juan Nepomuceno no solo tiene vocación agropecuaria y cultural, también turística porque en su territorio cuenta con bellezas naturales, historias enseñadas de generación en generación por la tradición oral, patrimonio cultural, artesanías y servicios asociados a la prestación de un buen servicio a los turistas nacionales y extranjeros durante su visita.

1.2 Características de la población objetivo

Teniendo en cuenta que el presente diagnóstico se desarrolla bajo el marco del programa Riqueza Natural de USAID en convenio con artesanías de Colombia bajo el proyecto denominado “Aprovechamiento sostenible de la Palma de Iraca y otros maderables utilizados para la elaboración de artesanías como alternativa económica para la conservación del Bosque Seco Tropical en los municipios de Colosó (Sucre) y San Juan de Nepomuceno (Bolívar)”, estas últimas son las zonas de intervención en las que se trabaja con 2 tipos de poblaciones pertenecientes a la cadena productiva de la artesanía elaborada a partir de la Palma de Iraca.

Con base en lo anterior, la muestra está compuesta por 20 propietarios de predios en donde se produce materia prima (Iraca) y 30 artesanos que transforman esta materia prima en productos finales y lo comercializan. Dicha población está distribuida geográficamente en las zonas de intervención anteriormente mencionadas.

Gráfico 1. Distribución de la Muestra por Zona Geográfica



Fuente: Elaboración propia. BD Proyecto.

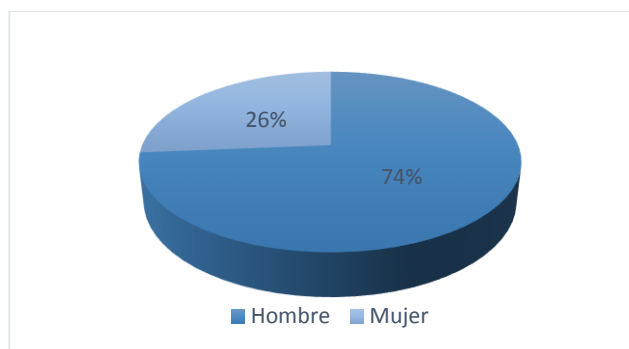
Con base en la información recolectada y analizada se evidencia que mientras que la población artesana se ubica en ambas zonas en el mismo porcentaje (50% de artesanos se ubican en Coloso (Sucre) y 50% de artesanos en San Juan Nepomuceno (Bolívar)), los propietarios de predios que producen la Iraca se encuentran predominantes en el Municipio de San Juan Nepomuceno, específicamente en San Cayetano.

1.2.1 PROPIETARIOS DE PREDIOS

Sexo

La tendencia de productores de la palma de Iraca es en un 74% hombres, debido a su vocación agropecuaria, trabajos que son comúnmente desarrollados por ellos.

Grafico 2. Distribución por Sexo



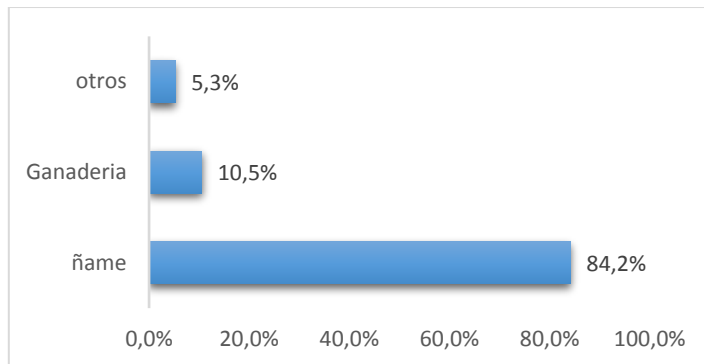
Fuente: Elaboración propia. BD Proyecto.

Sin embargo el 26% restante representado por mujeres es un porcentaje importante si se analiza, lo que demuestra que cada vez las mujeres incursionan también y se vinculan a este tipo de actividades y son líderes en ello.

Actividad económica

Teniendo en cuenta la muestra analizada de productores de materia prima se evidencia que el 84,2% de estos se dedican en su actividad principal a la producción y comercialización de ñame, esto de acuerdo también a la vocación agrícola de los municipios en intervención.

Grafico 3.Producto principal LB



Fuente: Elaboración propia. BD Proyecto.

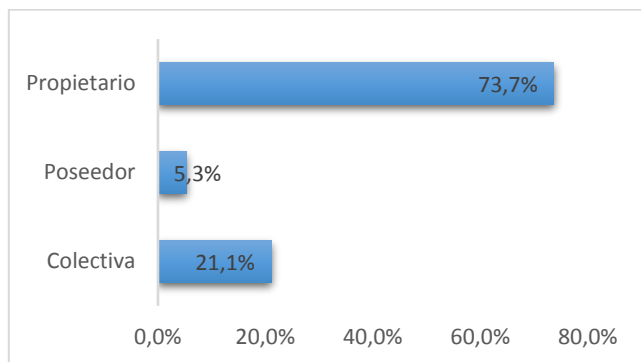
Según el PMD, 2020-2023 el ñame en el municipio de San Juan Nepomuceno es un producto principal y característico por su alta producción al igual que su alto nivel de productividad.

Solo el 10.5% de la muestra se dedica principalmente a la ganadería, actividad también que ocupa un renglón importante en la economía del departamento de Sucre y Bolívar.

Tenencia de la tierra

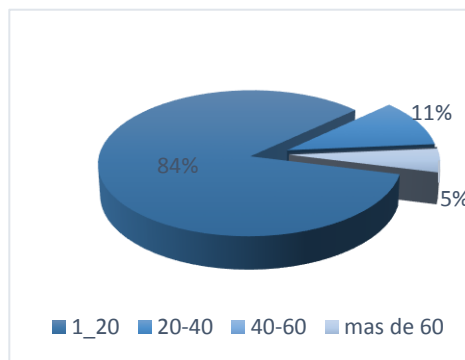
En cuanto a la tenencia de la tierra en la que se produce la Iraca, en el 73,7% de los casos los productores son propietarios del predio, los cuales cuentan con un área promedio de 1 a 20 Hectáreas aproximadamente. El 21,1% de los productores manifiesta tener una propiedad colectiva generalmente compartida con otros miembros de la familia.

Grafico 4.Tenencia de la Tierra



Fuente: Elaboración propia. BD Proyecto.

Grafico 5.Area del predio (Ha)

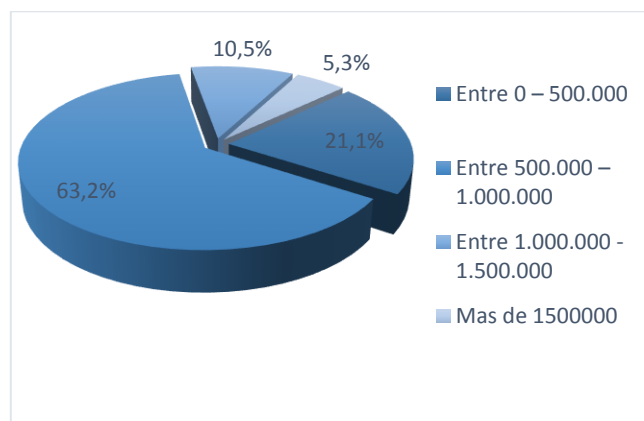


Fuente: Elaboración propia. BD Proyecto.

Ingresos

La presente variable busca establecer el ingreso promedio de los hogares de los productores de Iraca vinculados al proyecto, teniendo en cuenta la definición de Hogar establecido por el Dane¹

Grafico 6. Ingreso Mensual del Hogar



Fuente: Elaboración propia. BD Proyecto.

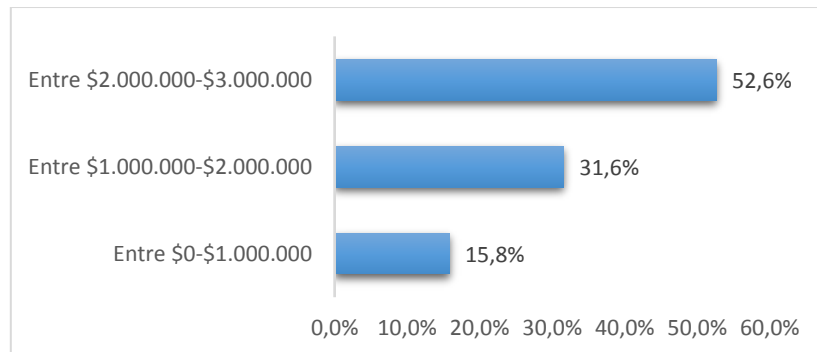
Con base en el análisis de la muestra se encuentra que el 63,2% de los hogares tiene un ingreso entre 500.000 y 1.000.000 aproximado a un salario mínimo Mensual Legal Vigente \$908,526 para el año 2021. Por otro lado el 21.1% de los hogares genera entre 0 a 500.000 pesos mensuales equivalente a aproximadamente la mitad de un salario Mínimo en Colombia. Adicional es importante recalcar que con estos ingresos los hogares sostienen en promedio 4 personas, lo cual disminuye drásticamente sus ingresos per cápita.

Comercialización

Teniendo en cuenta la principal actividad económica es el cultivo y comercialización de ñame, especialmente en San Juan Nepomuceno, Bolívar, se identificaron las ventas de este producto y de algunos que comercializan ganado durante el año inmediatamente anterior a la aplicación de la entrevista, es decir año 2020 y 2019.

¹ Según Dane Hogar “Es la persona o grupo de personas, parientes o no, que ocupan la totalidad o parte de una vivienda; atienden necesidades básicas, con cargo a un presupuesto común y generalmente comparten las comidas.”

Grafico 7. Ventas del producto principal durante el último año.



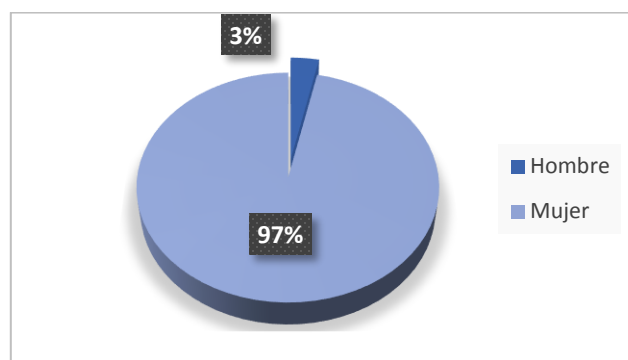
Fuente: Elaboración propia. BD Proyecto.

Como resultado de ello se puede observar que el 52.6% de los productores generaron por las ventas entre \$2.000.000 y \$3.000.000 de pesos anuales, y aunque representa el rango más alto de ingresos de la muestra no es un ingreso significativo, dado que en el mejor de los casos representa solo un ingreso de \$250.000 pesos mensuales. Cabe resaltar que en cuanto al cultivo de ñame los productores están vendiendo en promedio 21 Quintales anuales pagados a 12.000 promedio.

1.2.2 ARTESANOS

A diferencia de la tendencia de hombres en los productores, en la población artesanal predomina la mujer en un 97% de los casos analizados.

Grafico 8. Distribucion por Sexo



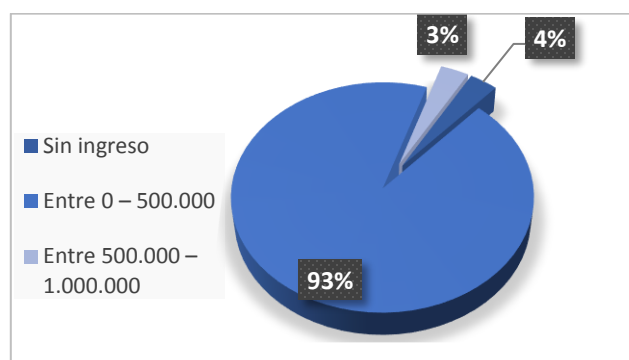
Fuente: Elaboración propia. BD Proyecto.

Esto es evidencia del rol importante que ha jugado la mujer en el desarrollo económico y social del país conservando esencias y culturas e este caso conservando la tradición y raíces artesanas de sus regiones.

Ingresos

Con respecto a los ingresos de los artesanos del municipio de Coloso (Sucre) y San Juan Nepomuceno Bolívar, el 93% solo generan un ingreso entre 0 y 500.000 pesos mensuales sumando los aportes de cada uno de los miembros del hogar que están realizando alguna actividad. Así también el 3% de estos no está generando algún ingreso manifestando la grave situación económica del hogar debido a la situación de salud pública que se está viviendo actualmente.

Grafico 9. Ingreso Mensual del Hogar



Fuente: Elaboración propia. BD Proyecto.

Esta realidad de los artesanos puede dar cuenta de la crisis que está viviendo el sector artesanal quienes en muchas ocasiones ven esta actividad como una forma de generar ingresos ocasionales y no como un trabajo formal. Es por ello que se considera importante aunar esfuerzos para que estas comunidades se organicen, trabajen en conjunto en pro de la creación de empresas sostenibles tanto a nivel económico como ambiental, de tal manera que esta destreza u oficio que desarrollan se convierta en un potencial para generar ingresos y mejorar la calidad de vida de cada una de las familias.

Comercialización

Con respecto a la comercialización de los productos artesanales principales elaborados con palma de Iraca, se analizaron las ventas del año inmediatamente anterior a la aplicación de la entrevista. Con base en ello se evidencia en la gráfica que el 86,7% de los artesanos, es decir 26 de 30 artesanos, manifestaron tener

ingresos por ventas de artesanías entre 0 y \$1000.000 de pesos anuales, lo que es igual a un ingreso por ventas mensual de 83.000 pesos máximo.

Grafico 10. Ventas producto principal último año



Fuente: Elaboración propia. BD Proyecto.

Así mismo el 6,7% de la muestra, equivalente a 2 personas manifestaron tener ingresos entre \$1.000.000 y \$2.000.000 anuales por venta de artesanías, lo cual se traduce en un ingreso mensual máximo de 166.000 pesos, lo anterior sin tener en cuenta que este ingreso no se traduce 100% a una utilidad y por ende solo un pequeño porcentaje puede significar una ganancia y por lo tanto un ingreso para el hogar.

2. Asociatividad y organización

Con base en lo indagado y percibido en las zonas de intervención y teniendo en cuenta las diferentes formas asociativas tales como asociaciones formalmente establecidas (Inscritas en Cámara de comercio), asociaciones informales, comités de organización rural, organizaciones productoras, entre otras se pudo encontrar que:

En el Municipio de Coloso actualmente trabajan de forma organizada, bajo el esquema de asociación informal y con el liderazgo de la Maestra Artesana Martha Borja. Este trabajo consiste en la unión de varias artesanas de la zona, especialmente del casco urbano de Coloso compuesto por alrededor de 17 artesanas, que se unen para producir y comercializar sus productos a base de Palma de Iraca, la cual constituye su materia prima principal. Estas se han organizado de tal forma que entre ellas, se unen a la hora de vender y



establecen precios de forma conjunta. Actualmente cuentan con un aliado comercial, Artesanías de Colombia que seguidamente les compran sus productos a precios justos. Así mismo han participado de diferentes ferias a nivel regional y nacional. Cabe resaltar que muchas de estas artesanas en el pasado hicieron parte de una Asociación formal, llamada Asociación de artesanas de Coloso, la cual por diferentes circunstancias no continuo funcionando, sin embargo se ha logrado rescatar a un buen grupo de estas, las cuales continúan con su tradición a través de un grupo de trabajo de la zona. Actualmente es importante que se trabaje para fomentar una mejor organización especialmente en la parte empresarial, desde la contabilidad para que se lleven registros al día, costos, establecimiento de precios, y fortalecer la parte comercial por medio de la gestión de nuevos aliados comerciales y nuevos nichos de mercados que les permitan expandirse y sobre todo consolidarse como asociación de tal forma que esta actividad se vuelva un ingreso sostenible para las familias en el tiempo.

Así mismo para el grupo de artesanas de San Juan Nepomuceno se desconoce que hayan trabajado bajo algún esquema asociativo, por lo cual es un tema crucial en el cual se debe ir sensibilizando, dado es que este tipo de trabajo constituye una vía para el crecimiento de las microempresas familiares y del sostenimiento a futuro de estos proyectos.

Con respecto a los propietarios de predios donde se cultiva la palma de Iraca no existe alguna forma asociativa con la que se encuentren actualmente trabajando, es por ello que es importante se sensibilice también a este grupo importante de productores, ya que la materia prima que ellos poseen es una oportunidad económica para sus familias, debido a la escasa oferta de Iraca en la región, por lo cual se convierten en principales productores de esta materia prima en la zona. Así mismo es importante que trabajen en conjunto para ciertas actividades como el establecimiento de precios de la materia prima y organizarse para la comercialización. Es importante que se sensibilice también en una posible alianza con las artesanas ya que todos hacen parte de la cadena de valor de la Iraca, permitiendo así una asociación que se adueñe de toda esta cadena de valor lo que produce una minimización de costos y por ende mayor utilidad y mayor competitividad en el mercado.