



EXPEDICIÓN **ORINOCO**  
RECORRIENDO IDENTIDADES ANCESTRALES

Análisis de las unidades productivas relacionadas con el grupo de oficios de trabajo en madera y frutos secos en los departamentos de Casanare y Meta. Tomando como referencia la evaluación de producto .

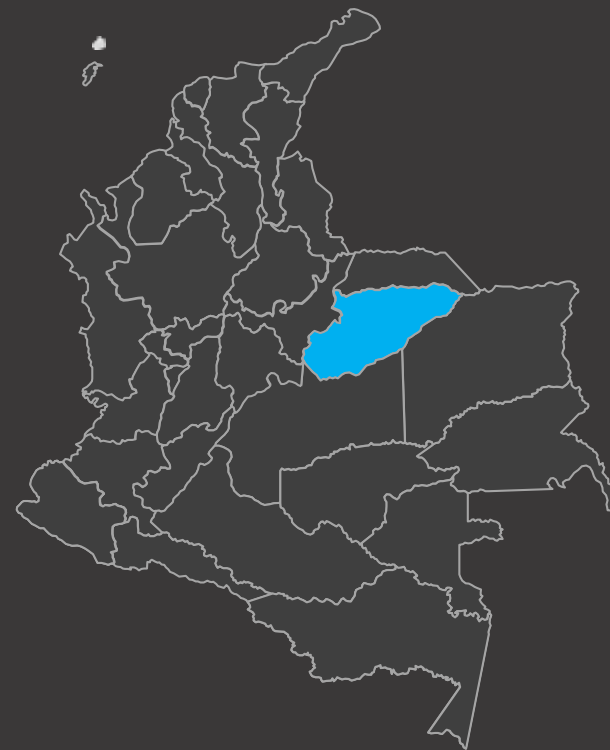
Documento en construcción - Versión 1 - 10-2021

Aida Elisabeth Perugache Rodríguez

REGIÓN  
ORINOQUÍA

# CASANARE

Municipios: 11  
Unidades productivas: 19  
Total artesanos beneficiados: 46



- Hato Corozal
- La salina
- Maní
- Monterrey
- Nunchía
- Orocué
- Paz de Ariporo
- Sabanalarga
- Tauramena
- Villanueva
- Yopal

# CASANARE

DISEÑADOR REGIONAL: MARIA PAULA MARÍN - AIDA PERUGACHE R

DISEÑADOR LÍDER: JOSÉ ARGOTTY

ARTICULADOR: NYDIA CASTELLANOS

ENLACE: IRMA PINZÓN

MUNICIPIOS	MATERIA	TÉCNICAS y PROCESOS	PRODUCTOS	UNIDADES P	ARTESANOS
HATO COROZAL	Totumo, madera	Tallado, pirograbado	Recordatorios, cuadros, llaveros, bandejas, pocillos, cucharones, cucharas	1	3
LA SALINA	Palos de paleta, pino, cedro	Arte manual - Planos seriados, sobreposición	Lámparas, centro de mesa, muñequeras	1	1
MANI	Madera recuperada	Talla, pirograbado, corte	Servilleteros, llaveros, portalápices, mueble rústico, animales	1	2
MONTERREY	Madera cedro macho	Talla, modelado	Productos souvenir, animales	1	7
NUNCHÍA	Totumo, madera saman	Corte, acabado, pirograbado	Contenedores, mesas, bancos, Tazas de guarapo, contenedores, coladores	2	3

# CASANARE

DISEÑADOR REGIONAL: MARIA PAULA MARÍN - AIDA PERUGACHE R

DISEÑADOR LÍDER: JOSÉ ARGOTTY

ARTICULADOR: NYDIA CASTELLANOS

ENLACE: IRMA PINZÓN

MUNICIPIOS	MATERIA	TÉCNICAS Y PROCESOS	PRODUCTOS	UNIDADES P	ARTESANOS
<b>OROCUÉ</b>	Madera cedro, semillas, Guadua, coco, totumo	Talla, corte, calado	Animales, cuadros, souvenir, tasas, móviles	3	5
<b>PAZ DE ARIPORO</b>	Totumo, táparos, madera cedro, Madera y macanilla (palma chonta)	Pirograbado, corte, ensamble, decoración con pintura, talla, modelado	Souvenirs, maracas souvenir, maracas profesionales, contenedores, accesorios, Tazones, cantimploras, monederos, alcancías, fruteros, revisteros, decorativos, animales en madera, percheros, garceros, pinchos, arcos, cucharas.	4	14
<b>SABANALARGA</b>	Cáscara de naranja	Corte, modelado	Cofres, camándulas, accesorios	1	1
<b>TAURAMENA</b>	Cacho y hueso	Grabado, talla	Souvenir, llaveros, pocillos, accesorios	1	2
<b>VILLANUEVA</b>	Madera	Corte, talla	Cajas de madera para detalles, animales	2	4
<b>YOPAL</b>	Madera r, camazo, totumo	Corte, pirograbado, calado	Rack de vinos, rack de copas, Rack de vinos, rack de copas	2	4

# REFERENCIAS DE PRODUCTOS INICIALES

Producto más  
representativo:  
madera



## REFERENCIAS DE PRODUCTOS INICIALES

Producto más  
representativo:  
madera



# REFERENCIAS DE PRODUCTOS INICIALES

Producto más  
representativo:  
totumo



# REFERENCIAS DE PRODUCTOS INICIALES

Producto más  
representativo:  
totumo





## REFERENCIAS DE PRODUCTOS INICIALES

Otros materiales:  
Cacho, hueso, coco, macanilla o chonta, cáscara de naranja



REGIÓN  
ORINOQUÍA

# META

Municipios: 7  
Unidades productivas: 17  
Total artesanos beneficiados: 97



- Acacías
- Cumaral
- Granada
- Mesetas
- Puerto Concordia
- Puerto Gaitán
- Villavicencio

# META

DISEÑADOR REGIONAL: **CLAUDIA MEJÍA**

DISEÑADOR LÍDER: **JOSÉ ARGOTTY**

ARTICULADOR: **NYDIA CASTELLANOS**

ENLACE: **CLAUDIA MEJÍA**

MUNICIPIOS	MATERIAS	PROCESOS Y TECNICAS	PRODUCTOS	UNIDADES P	ARTESANOS
<b>ACACÍAS</b>	Totumo, semillas, madera	Tallado, calado, decoración pintura	Lámparas, jarrones, fruteros, servilleteros, bisutería	1	10
<b>CUMARAL</b>	Semillas, totumo, corteza de palma	Calado, ensartado, Doblado, modelado, corte, enchape	Accesorios, souvenirs, floreros, apliques de pared decorativos, servilleteros, fruteros	2	3
<b>GRANADA</b>	Totumo, estropajo, maderas, semillas	Labrado, pirograbado, calado, talla, ensamble, corte	Decorativos figuras de animales, mini carrosas, souvenir	2	4
<b>MESETAS</b>	Totumo, calabazo, guadua, madera, coco	Calado, corte, decoración	Lámparas, platos, accesorios, jarrones, llaveros, floreros, cucharas	1	10

# META

DISEÑADOR REGIONAL: **CLAUDIA MEJÍA**

DISEÑADOR LÍDER: **JOSÉ ARGOTTY**

ARTICULADOR: **NYDIA CASTELLANOS**

ENLACE: **CLAUDIA MEJÍA**

MUNICIPIOS	MATERIAS	PROCESOS Y TÉCNICAS	PRODUCTOS	UNIDADES P	ARTESANOS
<b>PUERTO CONCORDIA</b>	Madera y semillas	Talla, ensamble	Portallaves, porta lápices, lapiceros, llaveros	1	3
<b>PUERTO GAITÁN</b>	Madera machaco	Talla	Bancos Sikuani, bastones, canoas, animales, otros decorativos, portavasos, cuadros	2	46
<b>VILLAVICENCIO</b>	Madera, mimbre, totumo, semillas	Entrecruzamiento, corte, calado, ensamble, decoración con pintura, torno, ensartado	Mobiliario y decoración, botones, Línea oficina, contenedores, lámparas, accesorios moda, Instrumentos musicales, souvenir instrumentos, otros souvenirs	8	21

# REFERENCIAS DE PRODUCTOS INICIALES

Producto más representativo: madera



# REFERENCIAS DE PRODUCTOS INICIALES



Producto más  
representativo:  
madera



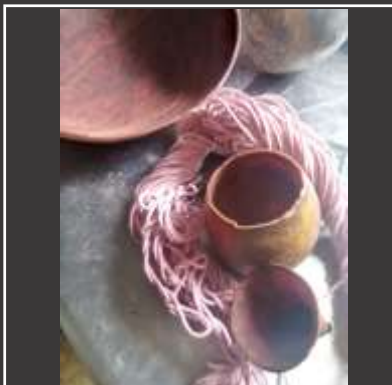
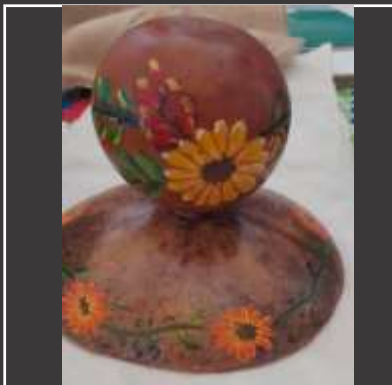
# REFERENCIAS DE PRODUCTOS INICIALES

Producto más representativo: madera



# REFERENCIAS DE PRODUCTOS INICIALES

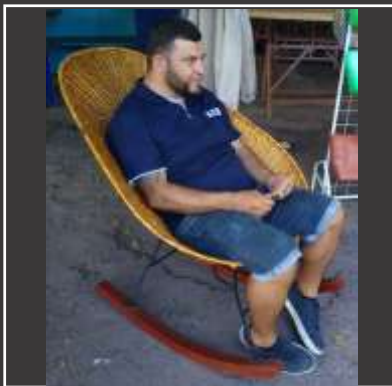
Producto más  
representativo:  
totumo





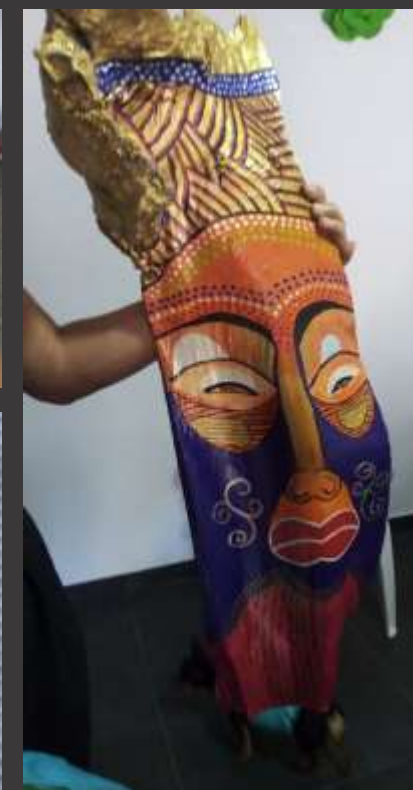
# REFERENCIAS DE PRODUCTOS INICIALES

Otros materiales:  
Cortezas duras de palma,  
mimbre,  
estropajo, coco,  
guadua, semillas



## REFERENCIAS DE PRODUCTOS INICIALES

Otros materiales:  
Cortezas duras  
de palma,  
mimbre,  
estropajo, coco,  
guadua, semillas



## OBSERVACIONES GENERALES

- Datos según muestra de artesanos inscritos a la convocatoria y evaluados en el 2021, inscritos en el marco del convenio con la cámara de Comercio de Villavicencio, y otros referidos por los artesanos. Sus cuyo oficios y actividades de arte manual se relacionan con trabajos en madera y frutos secos: 2 departamentos, 18 municipios, 36 unidades productivas, 143 artesanos beneficiarios directos. De las unidades productivas se relacionan 5 grupos de artesanía indígena, 2 en el Meta y 3 en Casanare.
- Las materias primas que relacionan de forma predominante son la madera y el totumo. En menor medida refieren otros materiales como la palma de macanilla o chonta, las cortezas duras de diferentes palmas, guadua, coco, cacho, hueso y cáscara de naranja y semillas para accesorios. Se evidencia un alto porcentaje de productos con perfil de productos para mercado local. En Meta se identifican tres unidades productivas con mayor consolidación en el desarrollo de producto con madera y con perfil de producto para mercado nacional. En totumo los niveles de transformación y dominio de técnicas diferenciadoras es menor, tiene un énfasis en decoración con pintura.
- En el caso de los grupos indígenas se evidencia mayor transformación de materias primas, los elementos de identidad y diferenciación son más claros. No obstante la consolidación del oficio, el dominio técnico e identidad es más visible en dos grupos sikuani.
- En el caso de madera, sólo en pocos casos se reconoce el tipo de madera con la que trabajan. La mayoría no reporta especies disponibles, trabajan con retales. Entre los nombres comunes que relacionan: cedro, comino, madera brasil, machaco, saladillo, triplex, MDF, pino, teca, pardilla.
- Los artesanos en su mayoría relacionan formación autodidacta, pocos casos de formación profesional y/o técnica en el trabajo en madera y/o similares.

# RECOMENDACIONES PRELIMINARES

- Se requiere continuar alimentando el documento analizando la información recolectada, relacionando información cualitativa y cuantitativa.
- El documento es una primera aproximación a la caracterización de la muestra del grupo de oficios relacionados con madera y frutos secos en la región atendida por el proyecto. Una vez comiencen las actividades especializadas con el grupo es importante validar el número de beneficiarios o integrantes de las unidades productivas y otras características de las unidades productivas.
- Se requiere validar la denominación de técnicas y proceso con la versión 2021 sobre clasificación de oficios construida por la entidad.
- En el componente de **diseño de producto** se considera prioritario atender lo relacionado con dominio de la técnica, transformación de la materia prima, fortalecer la incorporación de los referentes y otros elemento de identidad en el producto, revisar posibilidad de especialización productiva como estrategia de diferenciación entre los departamentos, fortalecer el tema de línea y colección, y diversificación. Es prioritario conocer técnicas e insumos para acabados naturales a base de agua u otros no tóxicos.
- En el **componente costos y procesos productivos**. Se destaca el aprovechamiento de materias primas. La mayoría de los talleres tienen prácticas para evitar desperdicios a partir de la diversificación de productos en especial de tipo accesorios y souvenir. Varios talleres no tienen una vocación comercial consolidada, estos por lo tanto no cuentan con una estrategia en cuanto a costeo. En lo referente a conocimiento del proceso productivo y materias primas es necesario que los artesanos reconozcan las especies de maderas y otros de origen vegetal, con esto puede ampliarse las posibilidades de exploración técnica que agregue mayores valores diferenciadores a su oferta de productos.
- En el componente **identidad y marca**, se reportan niveles bajos de los grupos. Un gran número de unidades productivas la actividad artesanal se desarrolla en tiempos residuales, y no corresponde a la actividad económica principal de los grupos, esto en parte puede influir en que no tengan desarrolladas estrategias en el mediano y largo plazo en tema de marca. Situación similar para el caso del componente de comercialización y mercadeo. Es necesario que los artesanos implementen los conocimientos relacionados con fotografía de productos y manejo básico de redes para promoción y venta que el proyecto ha promovido en el 2021.
- En el componente de **mercadeo y comercialización**, se identifican los niveles más bajos en los temas relacionados con precio de venta, canales de venta y estrategias de promoción y divulgación.

# CONTENIDO DE LAS JORNADAS DE MEJORAMIENTO TÉCNICO

1. Generalidades de la madera /Aprovechamiento de materia prima.
2. Secado artesanal de la madera
3. Preservación de la madera.
4. Condiciones básicas de un taller /Fabricación del banco carpintero, y almacenamiento en el taller.
5. Fabricación de herramientas y afilado tradicional e industrial.
6. Generalidades para la talla, tipos de talla (bajo relieve, 2d, 3d, modelado, plantillado, prensado) y aprovechamiento de herramientas básicas.  
+ *Práctica*
7. Generalidades para la talla, tipos de talla y aprovechamiento de herramientas básicas.
8. Acabados naturales - El pulido y el aprovechamiento de lijas.
9. Acabados con productos comerciales - El pulido y el aprovechamiento de lijas.
10. Recomendaciones básicas para empaque, almacenamiento.
11. Adhesivos.
12. Charla – invitados negocios verdes.



---

“PIENSA BONITO,  
HABLA BONITO,  
TEJE BONITO...”

---

Hugo Jamioy, etnia Kamëntsa