



ASALIJAWAA

BUSCAR EN LA MOCHILA DE LA MEMORIA



Créditos

Primera edición: noviembre 2021

Ilustraciones: Juan Camilo Cárdenas

Textos: María Rebeca Palacio Ruiz

Apoyo en la construcción de los contenidos:
Artesanos comunidad Katzaliamana 1

Fotografía: María Rebeca Palacio Ruiz

Revisión: Claudia Garavito, Jimena Puyo Posada,
Rafael Mercado Epieyu y Gina Arteaga Diaz

Impreso en Colombia

Reservados todos los derechos.

No se permite reproducir, almacenar en sistemas de recuperación de la información ni transmitir alguna parte de esta publicación, cualquiera que sea el medio empleado: electrónico, mecánico, fotocopia, grabación, etc. Sin el permiso previo de los titulares de los derechos de propiedad intelectual.

Créditos institucionales

Gerente General: Ana María Frías

Subgerente de Desarrollo y Fortalecimiento del
Sector Artesanal: Jimena Puyo Posada

Subgerente Administrativa y Financiera:
Sara Consuelo Sastoque

Subgerente de Promoción y Generación de
Oportunidades Comerciales: Manuela Montoya
Mejía

Jefe de la oficina asesora de planeación e
información: Carmen Liliana Maldonado Cárdenas



Agradecimientos

Este trabajo es parte de mi historia y me atraviesa; no se limita a un reencuentro con lo que soy, porque la conciencia de ello ha traspasado los espacios y los lugares recorridos; sino que abarca la responsabilidad de entender que eso que soy está impregnado de una historia que ha sido tejida con la vida de cada persona que cuenta, muestra y recuerda entre sus cosas y en sus pensamientos las memorias de lo que se ha vivido.

Este documento es un pedacito de la vida del pueblo Wayúu que ha transcurrido en la carne y sangre de los Wayúu Ipuana de la comunidad de **Katzaliamana 1**. Cada mujer, hombre, niño y niña compone la historia como un actor vivo que ha decidido mostrar un poco de su cotidianidad. Gracias por permitirme “buscar en la mochila de mis pensamientos... de mi memoria”.

Agradecemos infinitamente el aporte inconmensurable de la comunidad de artesanos de **Katzaliamana 1**. Este trabajo es en memoria de **Rebeca Ipuana** y **Víctor Ruiz**, quienes desde **Jepira** continúan en el hilado de los caminos de nuestras vidas.



Introducción

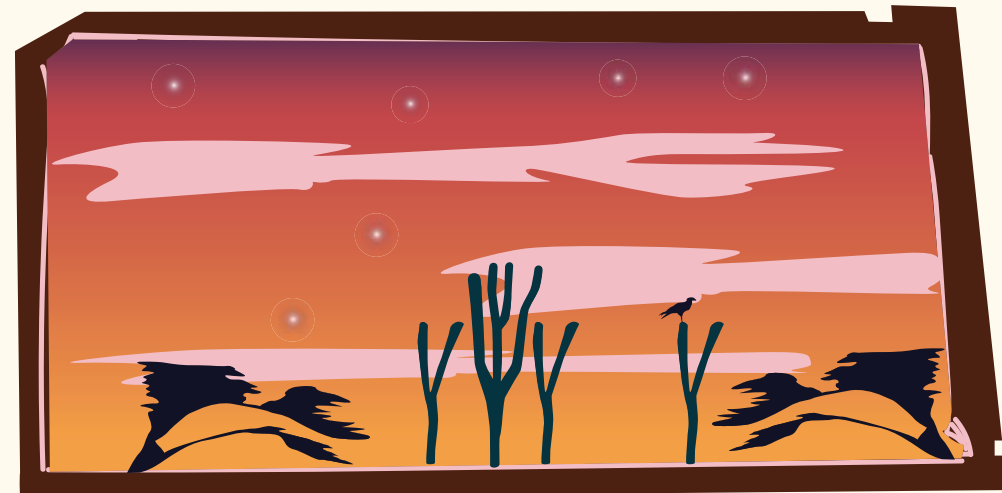
Este trabajo representa un enorme desafío para Artesanías de Colombia: se trata de mostrarles un poco del vasto, maravilloso y profundo mundo Wayúu. Queremos hacerlo a través de una historia seccionada en pequeños relatos a través de los objetos históricos y cotidianos que definen tradiciones, creencias, usos y prácticas, conformando parte de la rica cultura material e inmaterial de este pueblo.

“Asaljawaa” es un verbo en Wayuunaiki que hace referencia a buscar algo que se tiene y que está guardado. También se usa cuando se va a buscar algo que se ofrece a otra persona como un presente. Este trabajo ha significado precisamente esto: buscar en la memoria. Quienes construyeron el documento han revisado en la mochila de sus pensamientos, sentimientos y sensaciones. El conocimiento compartido es un presente que nos hacen y que esperamos se convierta, al mismo tiempo, en un homenaje a una de las etnias que más nos inspira, engrandece y representa.

Nos acercamos al producto final con mucho respeto a través de ilustraciones, fotografías, textos y términos en Wayuunaiki, reconociendo los retos y limitaciones en el terreno del lenguaje debido a las particularidades dialectales y al desafío de la transcripción literal. Con estas consideraciones, esperamos que disfruten este viaje que proponemos desde Artesanías de Colombia, entidad que trabaja para fortalecer la labor productiva artesanal, lo cual supone un acercamiento genuino con los mundos de los artesanos y artesanas y un deseo siempre vivo de comprenderlos, reconocerlos y exaltarlos, para que su construcción siga siendo posible y los productos que elaboran se entiendan como expresión de sus memorias y legado de su cultura.



SÜPÜLA OTTA'... PARA EMPEZAR...



Hemos querido hacer una conexión con la vida de un hombre y una mujer Wayúu, con los escenarios donde estas se desarrollan y los objetos que los componen. Ellos están circunscritos a su vida y los cambios trascendentales en la organización geográfica, política y social del pueblo lo evidencian: si una práctica cambia, los objetos de uso también.

Así es como empezaremos el recorrido por los elementos que nos acercan a la historia de los Wayúu como pueblo: un escenario que nos narra el acontecimiento, una ilustración que nos transporta al relato, y un conjunto de fotografías que nos presentan los elementos registrados.



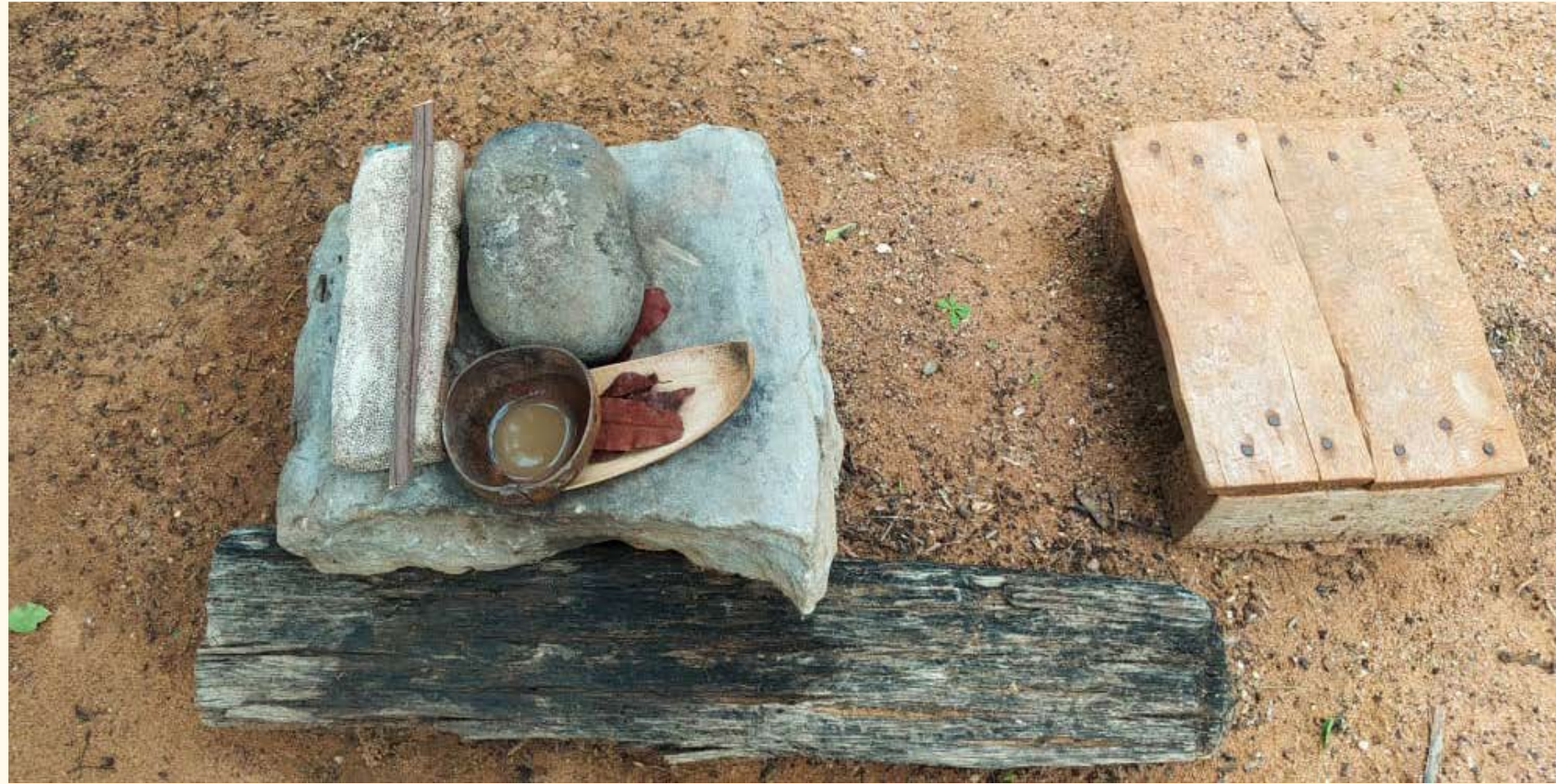
IPOOLU GESTACIÓN

El mundo en principio era deshabitado y desolado. Serían los genios como la calma (*Maintusü*), el rocío de la neblina (*Mannuuya*), el lluvia (*Juya'*), el calor (*Walatshi*), la tierra (*Mma'*); las plantas y los animales, los ancestros de los Wayúu que habitarían estas extensiones.

La vida se gestaba como obra de prodigios: un toque producto de un tropiezo, un beso del calor en un sueño profundo, el aliento del frío en medio de una conversación. Así empezó a madurar la vida y estas tierras.

Cómo vivir en armonía con los seres que les antecedieron es el mayor desafío para sus pobladores actuales.





Ipa' (piedra). Sirve como mortero, se usa para la preparación de medicinas tradicionales, y son de gran utilidad e importancia en una casa. Anteriormente se hallaban unas más grandes que eran usadas para moler cereales como el maíz y el mijo. También se emplean para moler y refinar los materiales con los que se elaboran las cerámicas de barro.

Chupulira. Rayador de medicinas hecho con piel de “raya” (mantarraya)

Puse´. Cuchara de totumo para servir alimentos o medicinas.





JEMEYULAA

NACIMIENTO

Se encuentra dentro de casa, donde hay un chinchorro y una esterilla debajo. Otra mujer le acompaña. Reposo sus brazos en el chinchorro elevado de manera que este le sirva de apoyo y también le ayude a bajar al bebé; sus pies están en tierra firme, inclinadas sus rodillas... ¡La espera ha terminado! El vientre cálido despide a su huésped. El ser en una bocanada toma el aire que le precisa la salida al nuevo mundo, que es tan suyo como él de él.





Süi pittouya (Chinchorro). Chinchorro de tejido más o menos elástico, liviano y fresco.



Wushu. Recipiente poroso de color negro, usado para cocer alimentos, calentar líquidos. Varían de forma y tamaño según el uso.





SÜSHEEIN JINTULU

VESTIMENTA DE LA NIÑA

La mañana avanza, ya se han aclarado los caminos. Es día de lavar y hasta el jagüey hay que caminar.

Hay que adentrarse un poco por el monte, más bien lo suficiente, y aparece el jagüey majestuoso: **Taata Juyá** (papá lluvia) ha sido generoso así que está lleno.

Mientras la niña crece hace lo que su madre y su abuela le enseñan. Ya en el jagüey le dicen: “escoge bien el barro, la arena no es necesaria, el barro sí”. Así empieza la enseñanza que se disfruta como un juego. Después hay que amasar: ahí está el secreto. La niña toma un poco de barro, forma un tronco y de ahí salen las piernas, los brazos y la cabeza. Aprieta lo suficiente, define las partes, moja sus manos en agua para unir, otro tanto de barro para rematar y finalmente, espera. Se pone a secar y de vuelta a casa va aprendiendo a tejer en forma de miniatura el chinchorro y los trajes de su **wayunkeera** (muñeca de barro).





Wayunnkera. Objeto de figura antropomorfa, elaborada en barro y que usan las niñas para jugar.

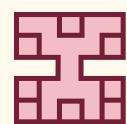


Püna'a. Pieza superior del vestido de la niña. Elaborado en diferentes técnicas: Paletado (a'anushi), cadeneta (como el süi ke'inñasü) y tejido (einushi)

Sirapü. Cinturón para ajustar el wusii. Son cuentas ensartadas en hilos de algodón que terminan a cada lado con un cordón.

Wüsii. Pieza de tela que forma la parte inferior del vestido de la niña, es holgada y llega hasta las pantorrillas.





NÜSHEIN JINTÜI VESTIMENTA DEL NIÑO

Su tía está en casa, lo advierte y se acerca. Es un *jima'alematüishi* (preadolescente); su participación directa bajo la guía de sus mayores en las actividades cotidianas, le han enseñado lo que sabe:

-¿Qué haces mijo?-

Una pata de gallina, también puedo hacer *jeerü* (hierro con marca clanil) o *mei* (zancudo) para ti.

-Muéstrame hijo-

Mueve sus dedos con mucha destreza, sabe lo que dibuja. Sus dedos pasan de un extremo a otro, juega a cambiar de hilos, los hilos forman las líneas que se necesitan, las líneas nos revelan la forma de lo dibujado. Sus ojos están clavados en los dedos. Intenta, piensa, combina, lo suelta, lo agarra otra vez y lo encuentra: “mmm no, no están los lados iguales” susurra. Continúa y después exclama ¡Mira, este se llama *kutpera!*, ¡y este, espina de pescao'!, así va mostrando uno por uno...

Asoulajawaa es un juego con hilos en las manos donde se representa todo aquello que se ve, agiliza las manos y las prepara para el trabajo que viene.

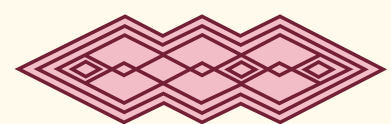




Sii>ira. Faja masculina con figuras geométricas para ceñir el wüsii. Hecho en telar con diseño doble faz

Wusii. Pieza de tela rectangular que se coloca entre las piernas y se sostiene con el sii'ira.





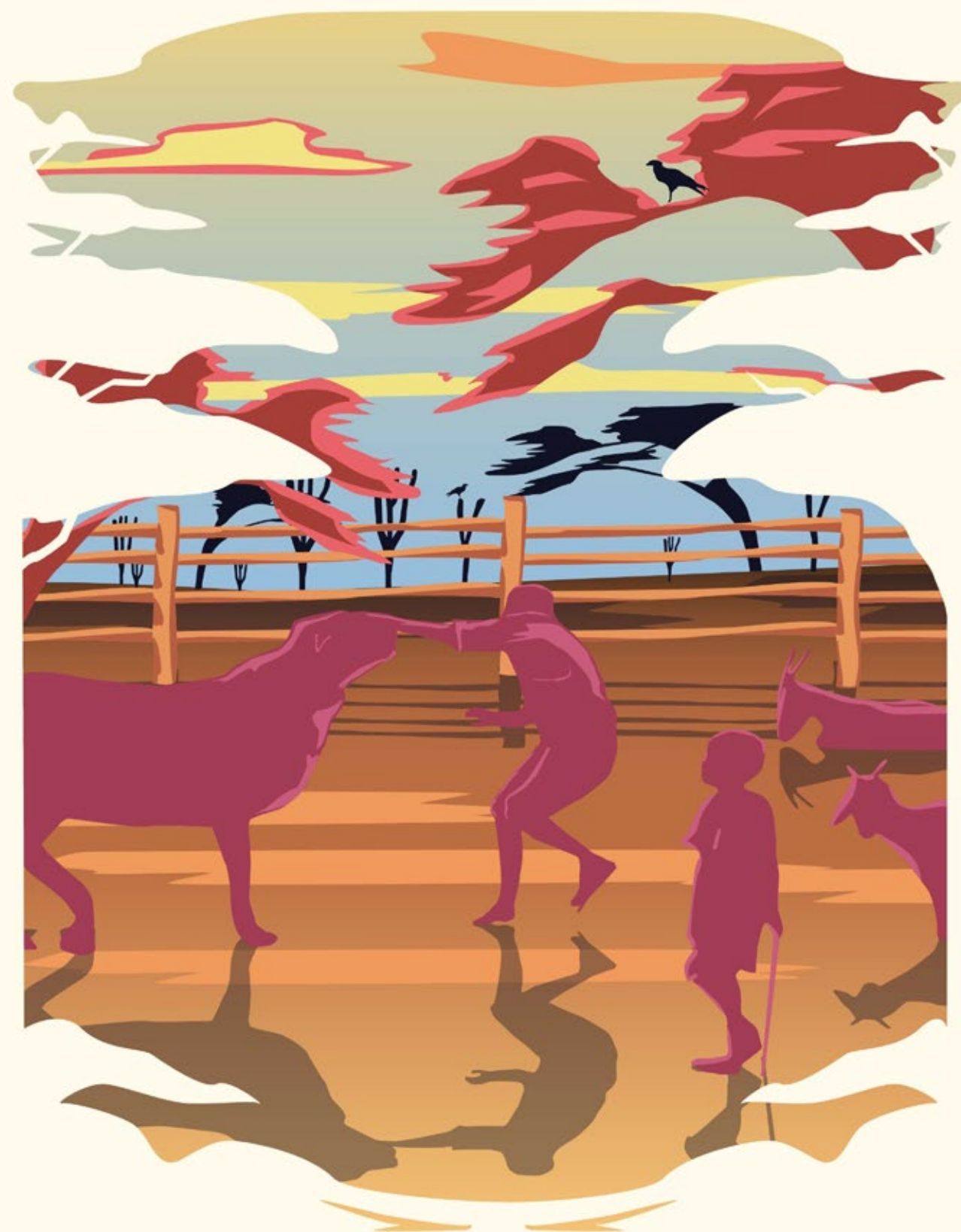
ARÜLEJA

PASTOREO

“Yo conozco sus huellas, los animales nos conocen a nosotros, sé cuándo lloran, cuando tienen miedo. Los conocemos. Así no haya corrales sabemos cuáles son sus hijos, quienes son” .

Pastorear animales no se trata solamente de llevarlos a los lugares donde hay alimentos. Para el Wayuu es un espacio donde la vida ocurre con la posibilidad de desarrollar el conocimiento y la habilidad de conectar con otros seres vivos.

Mientras se pastorea se recorren los caminos de largas distancias en búsqueda de alimentos. El pastor aprende a leer el medio: advierte el peligro, registra los lugares buenos, identifica los sonidos, lee las huellas. En tanto los animales se alimentan, él continúa profundizando su conocimiento con el mundo que le rodea, por eso el tiempo de pastoreo también es un tiempo para identificar materias primas para elaborar instrumentos musicales y objetos de caza, para ejecutarlos y lograr la destreza en ellos; para buscar alimentos disponibles según la temporada, seleccionarlos, recolectarlos y compartirlos a su llegada a casa; para intercambiar experiencias con sus pares y también una historia, un canto, un juego... Todo esto mientras se pastorea.





Junaaya. Honda en tejido de malla, anteriormente elaborado con fibras naturales como fique (*Furcraea macrophylla*), aipise (*Prosopis alba*). Es usada para el pastoreo y la caza.

Wa>awai. Calabazo pequeño, redondo con tres orificios. Para fabricarlo se despulpa la fruta o puede hacerse también con barro. Se toca especialmente en el pastoreo o como señal cuando se ha acordado un encuentro.

Wararat. Vara de bejuco para apoyo o adorno. Símbolo de autoridad. En el pastoreo se usa para buscar los animales, mostrar sus marcas.

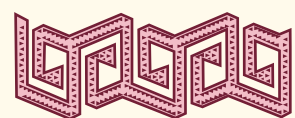
Jatü siwarai. Flecha con punta de hierro para cazar venados, liebres.

Jatü kachuwera. Flecha con punta de metal para cazar zorros, mapuritos.



Kula>ala. Son cercados sencillos y variados de acuerdo con su uso y tamaño: corral de siembra, corral para las vacas, chivos, ovejos, caballos. Son ramas, varas o tallos superpuestos que forman un tejido.

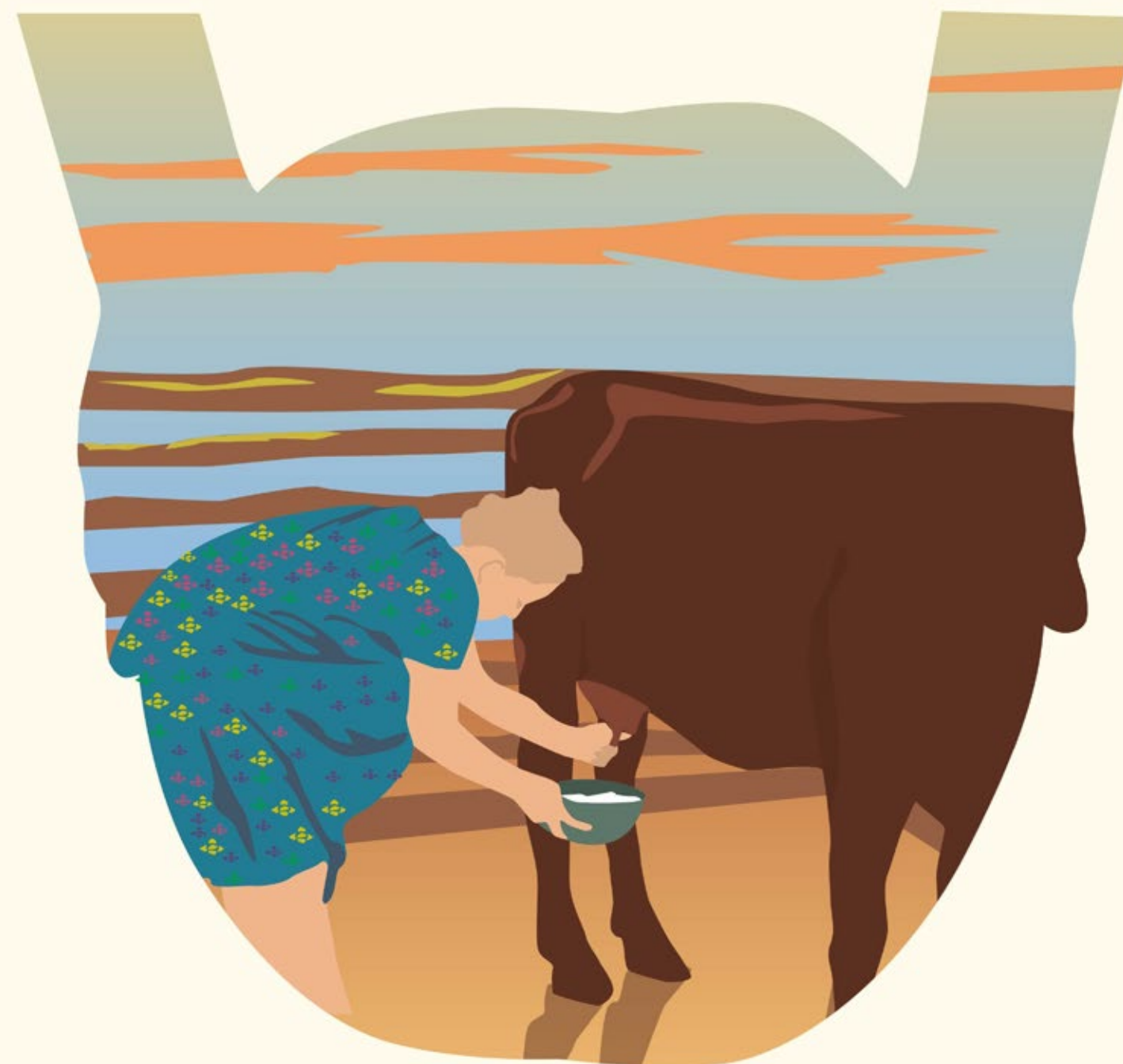




ALÍ'ICHAJA ORDEÑO

La mañana transcurre entre la espera de la vaca para ordeñar, la salida de los chivos a pastorear y las tazas de café en las manos de los presentes en la cocina.

Sawaachi aparece, la cualidad de su color oscuro le ha otorgado su nombre. Cuando llega, su cría la recibe y se pega a ella, se le deja, es bueno porque estimula a que baje la leche, luego se retira y se le pone un bozal para que no interrumpa el ordeño. La tía con su **aliita** (contenedor de líquido) se acerca y saluda a **Sawaachi** para que esté tranquila, se inclina y empieza el ordeño, es preciso realizarlo de forma suave y continua, apretando con cada dedo. Todos acuden al corral para ver cómo se hace, los niños esperan, las señoritas también ordeñan, los jóvenes ayudan a arrear o amarrar. Al terminar **Sawaachi** vuelve con su cría para alimentarla. La generosa **Sawaachi** nos ha compartido de su leche, ahora habrá **yajaushi** (mazamorra con leche), **keesü** (queso) y **kojosü** (leche cortada) para todos.



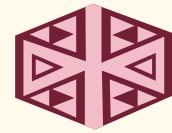


Bozal. Tejido en malla que cubre el hocico del animal para que este no coma mientras se ordeña



lita. Totuma de diversas formas y tamaños, se emplean para guardar líquidos u objetos. Algunas son usadas para ordeñar, guardar cojosa (leche cortada), tomar mazamorra (maíz cocido).





AJAITAA BUSCAR AGUA

El abuelo sol recorre el mundo cada día, usa su espejo de reflejos intensos y al calor del mediodía dirige a sus nietos al molino en busca de agua.

Van en una caravana de burros con las múcuras en las mochilas que colgadas en la angarilla llevan auestas los animales. Se sabe cuál animal va de primero, aquel que guarda la dirección y arrastra a los demás. Es preciso una persona en medio que asegure el correcto trasegar.

Al llegar al molino entregan el avío a los pastores que refrescan y atienden a los animales que llegan a calmar la sed. Va transcurriendo la tarde entre llenar las múcuras y arrear a los animales, al terminar vuelven a casa recorriendo los caminos de polvo bajo el guiño del abuelo sol.

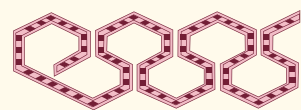




Amüche (múcura). Contenedores de agua hechos en arcilla, los hay de diferentes tamaños.

Piulu, piut. Mochila de mallas amplias. Se fabrican para cargar los contenedores de agua que se transportan a lomo de burro desde los jagüeyes o reservorios de agua.
Ankaria. Angarilla, soporte rígido en madera kayusü usado para transportar carga.





ASÜRÜLAA

ENCIERRO

El encierro no es inesperado, la niñez transcurre envuelta en sus relatos. Cuando este ocurre, una extraña sensación ocupa el cuerpo que cambia... es habitar lo escuchado.

La casa, el aposento privado (*miichi*) se prepara para recibir en su interior un cuerpo, un alma, un espíritu que debe ser purificado.

El chinchorro colgado en lo alto aísla a la *Majayüt* (señorita) de las cosas que la rodean, allí debe reposar el cuerpo estático que cumplirá con el ayuno impuesto.

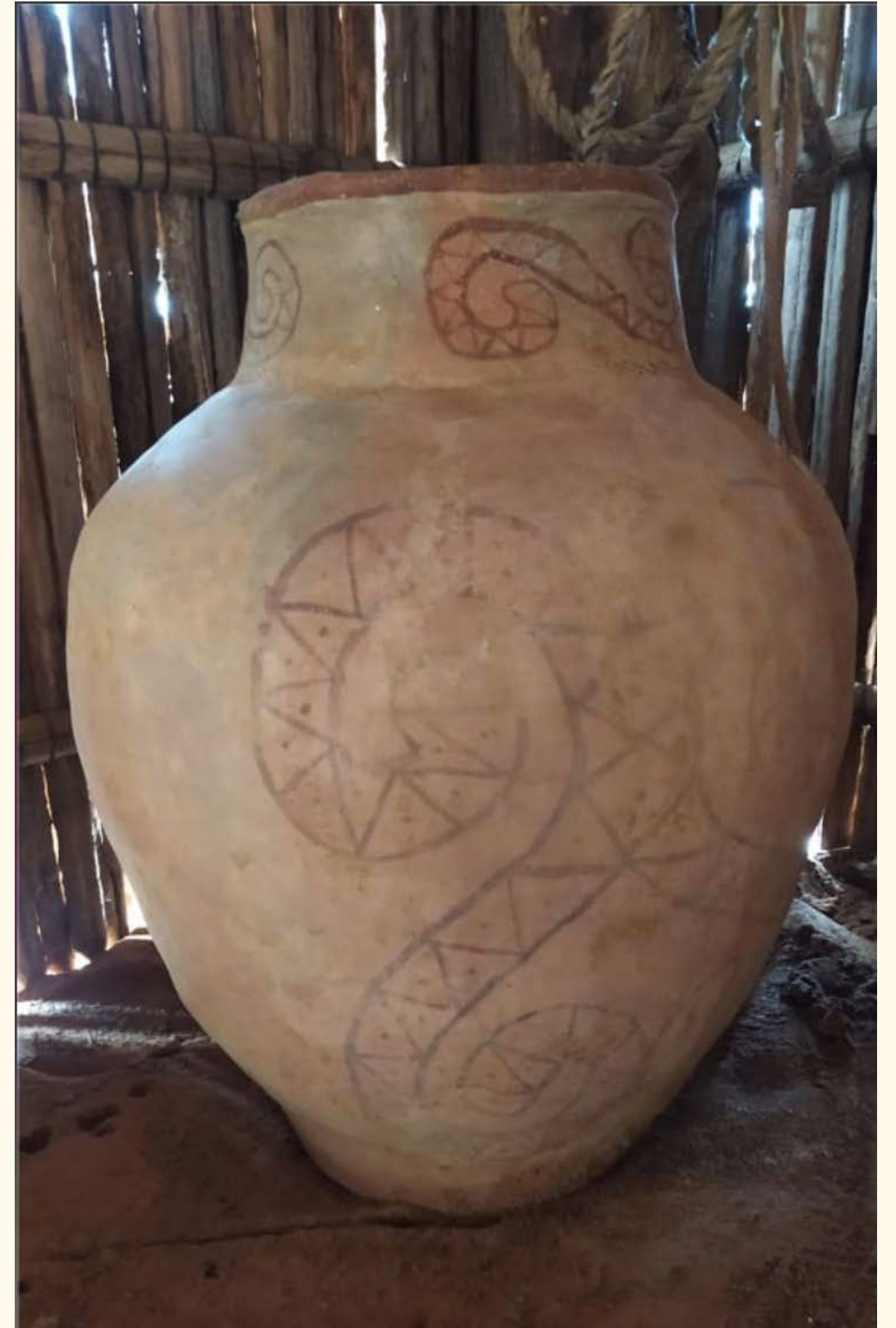
La múcura nueva se estrena. A media noche se expone al sereno para que el agua bien fría logre los efectos esperados: embellecer el cuerpo, renovar el espíritu, enfriar el ánimo, combatir la pereza, templar el alma.

Un telar que marca el tiempo dentro: si el tiempo es largo muchos chinchorros serán elaborados, si es corto por lo menos a soltar uno se aprenderá.

La madre, la abuela, la tía materna son las primeras en atender el suceso y entre ayunos prolongados, pociones medicinales y un chinchorro muy elevado ocurre la nueva vida. Una vida donde urge el silencio total que permite hondas reflexiones. Un cuerpo que emula una muerte y da paso a un nacimiento.

Es la mujer que habita el cuerpo transformado.





Süii keiññasü: Chinchorro trenzado

Wa'ala: Múcura nueva, recién hecha que se usa para contener el agua con el que será bañada la majayut (señorita).

Anütpala: Telar vertical en el que se tejen los chinchorros. En los telares más pequeños se tejen las fajas masculinas, las fajas decorativas que hacen parte del apero de los animales (mantalaja), también las gasas de las mochilas.





YONNA (JIEYU) YONNA (MUJER)

El círculo luminoso que se forma alrededor de la luna y el sol es recreado en la pista de baile (*pioui*) que espera por los danzantes. Esta debe estar limpia y sin nada que les dañe o lastime sus pies.

La mujer se presenta, en su rostro se dibujan espirales o líneas que nos hablan de su universo. Lleva una manta elegante y holgada; collares, aretes, pulseras y tobilleras también le adornan. Su cabeza está cubierta con una gran tela (*kiala*) que le arrastra.

Se descalza, camina, gira lenta y abiertamente, sus pies apenas logran verse, se deslizan sobre la pista, la *kiala* se llena de aire con cada movimiento; mientras ejecuta sus pasos, busca en una zancadilla tender al hombre en medio de la pista.

Sus movimientos son la expresión de su entorno, emula a las aves en su cortejo, a genios como *pichikua* (el remolino), a las olas del mar, a la hormiga en su trabajar.





Kousü. Calzado con suela de cuero y cordón trenzado. En las mujeres lleva una borla decorativa



Wayushein (Manta). Vestido largo que llega a los tobillos, de corte rectangular con cuello adornado.



Kiala: Pañolón. Corte de tela cuadrangular que se usa para bailar.



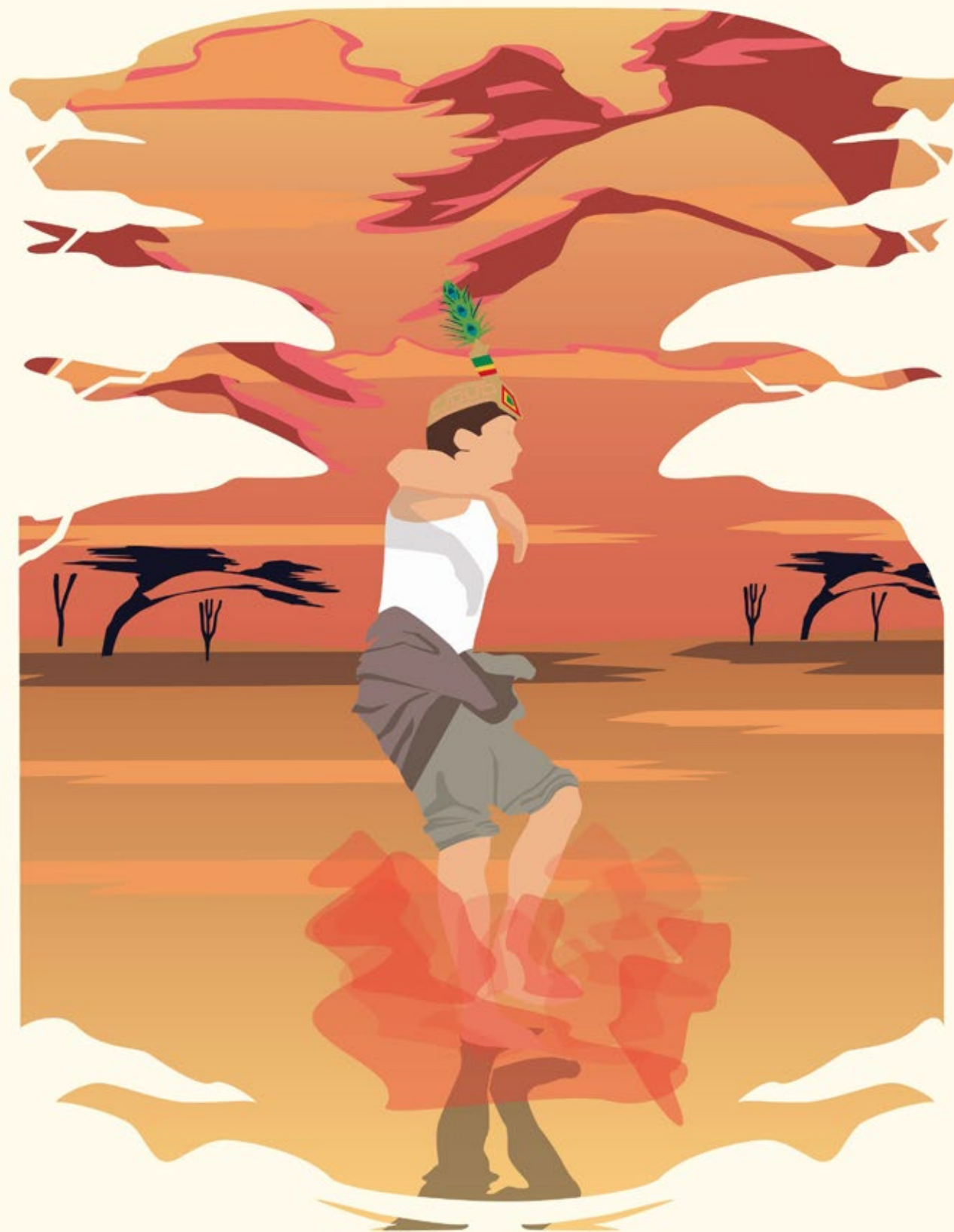


YONNA (TOOLOYU) YONNA (HOMBRE)

El hombre también se engalana, viste una **she'inpala** digna del evento, su usual **si'ira** complementa la pieza, en su cabeza lleva el **karatsü**, sus pies calzan las **kotsü**.

Se descalza, se suelta al ruedo y con su pose inclinada mantiene el equilibrio; invita a la mujer a bailar, sus movimientos son fuertes, mueve sus pies hacia atrás friccionando el suelo y sus brazos complementan su corporeidad en la danza, a veces los lleva atrás y los mantiene allí, en otros momentos los levanta o los baja según los elementos que se representen y ejecuten en armonía y complicidad con la mujer.

La tenacidad de ambos se evidencia en la pista, él frecuentemente sale a su encuentro pero evita ser cerrado en su paso para no ser derribado en la pista.



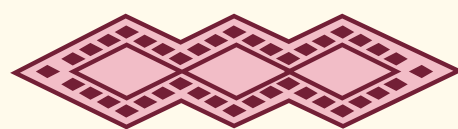


She'inpala. Pieza de tela de corte cuadrangular decorada con cordones trenzados en el borde o con figuras de kaanasü bordadas.
Kousü. Calzado "tres puntá" con suela de cuero y cordón trenzado; se usa cordón de lana para salir y para estar en casa cordón de hilaza.



Karatsü. Tocado masculino que finaliza en las plumas de pavo real, antaño en plumas de guacamayo.





YONNA (ATALEJÜI) YONNA (CAJERO)

El tocador de *kaasha* ladea el instrumento sobre su hombro derecho y lo apoya en su pierna izquierda. Se ubica en un extremo de la pista, ejecuta los primeros golpes y el público convocado a la yonna se acerca animado.

Los danzantes se aproximan y en medio de los sones que le arranca el tocador a la *kaasha* muestran sus dotes.

¡Ay percusionista de ágiles manos, de pose erguida y elegante toque, tu pulso y buen oído nos presentan el mundo a través de los sonidos!





Kotsü. Corona masculina que representa sabiduría. Pieza que hace parte de la forma tradicional de vestir, no sólo se usaba para el baile.

Kaasha. Tambor con base tubular y aros de madera que van forrados y templados con cuerdas de cuero. Para ejecutarlo se usan dos baquetas.





OUUNUWAWAA

VISITA

El día está nublado, es una particularidad. Espesas nubes detienen los rayos directos del sol. Él ha llegado de buscar a su caballo, le ha tomado buena parte de la mañana seguir sus huellas porque estaba un poco lejos pastando. Regresa a casa con él y empieza a ensillarlo, lo embellece con sus prendas. En el lomo pone una esterilla gruesa para protegerle, la silla de montar en cuero va asegurada con una **sheincha** (Faja de seguridad), arriba una cobertura en **peyoon** con el mantalaja amarrado a la cabeza de la silla (faja decorativa) y sobre el anca la **kutpera**. Solo le hace falta la cabeza, allí va la jáquima (**Shakuma**), el freno (**juleena**) y el direccional (**pisaat**), ahora sí, su atuendo está completo. El jinete también se alista, además de su atavío convencional lleva su mochila de viaje (**kapatera**). Arranca a pasos veloces en su montura, va a ver a sus parientes para recolectar entre ellos el valor de la dote que se le ha exigido por su compañera... Se le ha encendido el corazón por una bella doncella de otras tierras.





Uwomu/Uwoma. Sombrero tejido en fibra de paja, elaborado por los hombres. Sirve para protegerse del sol; la mujer también lleva el sombrero pero el ala es mucho más larga.

Siia. Base hecha en madera kayusü y forrada con cuero

Mantiya. Va encima de la base (siia) y está hecha en cuero, da comodidad al jinete y cuida el lomo Sheinche/Sheincha. Faja tejida que se usa para asegurar la silla de montar.

Peyon. Tapiz que va sobre la silla de montar.

Waireñas. Calzado femenino y masculino cerrado, con suela de caucho de llanta. Son tejidas y pueden ser unicolor o tener diseños.

Sheinche/Sheincha. Faja tejida que se usa para asegurar la silla de montar.



Mantalaja. Faja que va sobre el peyon, se ata a la cabeza de la silla de montar y al sheinche. Se encuentra hecho en la técnica de kanasü.

Shakuma. Cabezal tejido, muy colorido, lleva adornos como borlas o flecos de lana.

Juleena. Freno. Cordón grueso y muy resistente ideado como mecanismo de control de la velocidad del animal.

Pisaat. Rienda. Cordón para sujetar, manejar y direccionar al animal. Se emplea la técnica de trenzado o asonuushi.

Kaptera. Mochila que sirve al hombre para llevar el chinchorro y su ropa cuando va de viaje.

Kutpera. Elaborada en técnica asonuushi, se usa para asegurar la silla de montar. Este tipo de correa va amarrada a la silla y pasa por debajo de la cola del animal.

Annerüta´. Cuero con piel de ovejo que se pone sobre la mantilla (en caso de que no se use el peyon).



OUNA' VIAJE

Los caminos son corredores de mensajes y posibilitadores de encuentros de viajeros y transeúntes. En uno de estos caminos se ha cruzado la noticia de que el abuelo ha caído enfermo... Precisa ir a verle.

Entonces empieza por preparar la salida, alista en su mochila de viaje el chinchorro y ropa para los días que se encuentre fuera de casa. Es común que quien realiza la visita lleve presentes, así que carga diferentes productos: granos, frutos silvestres, ahuyama, patilla, melón, queso, carne seca y mucho más; ya que ha sido una temporada de copiosas lluvias que han regado la tierra la siembra y la cosecha han sido generosas.

Debe alistar la montura de su burro quien la acompañará en el viaje de visita a sus familiares, así que lo adorna con sus mejores aperos, lo carga con su equipaje y las mochilas con los presentes.





Shakuma. Cabezal tejido, muy colorido, lleva adornos como borlas o flecos de lana que hacen muy vistoso al animal. Sirve para conducirlo.

Pisat. Rienda. Cordón para sujetar, manejar y direccionar al animal. En los burros funciona también como freno.

Sheinche/Sheincha. Faja tejida en asonuushi para asegurar la silla de montar.



Susú einushi. Mochila para guardar los objetos personales, de trabajo.

Susú ainiakajatu. Mochila de viaje, sirve para llevar la ropa, el chinchorro. Suelen ser grandes y para cargarlas se llevan en el burro o en la cabeza.

Kattoüi. Mochila de maya, sirve para guardar las compras, para cargar la cosecha, múcuras.

Riyut/riut. Bolsa de tela de diferentes tamaños. Se usan para cargar las compras del mercado: arroz, azúcar, maíz; también para guardar la ropa, chinchorros.

Esterilla de paja plana forrada en cuero para cubrir el lomo de la montura (burro)



YANAMA TRABAJO COLABORATIVO

Yanama es un espacio de trabajo comunitario donde se expresa el valor de la solidaridad, son convocadas para alistar corrales, cercados, limpieza de terrenos y bebederos de agua. Todos trabajan y aportan desde sus oficios y esfuerzos para un bienestar común.

Esta vez los hombres del grupo se han reunido y se han puesto de acuerdo para organizar una jornada, se trata de construir una enramada para recibir a las visitas.

Los hombres mayores dirigen la construcción y guían a los más jóvenes. Se escogen los “palos” de soporte que deben ser altos y fuertes para sostener la estructura. La madera para tejer el techo se obtiene del corazón del cactus (**yotojolo**), apilada en bojotes se traslada hasta el lugar y empieza la obra.

Se cavan los huecos para insertar los soportes, se disponen las delgadas láminas de madera que juntas le cierran el paso a los rayos inclementes del sol y al sereno de la noche; se atan y van unidas por un tejido. Mientras los hombres trabajan, las mujeres preparan los alimentos necesarios para apaciguar el hambre de los tenaces tejedores.





Miichi/Piichi. Casa, unidad habitacional construida con yotojolo, varas de madera que se unen en forma de tejido con fibras vegetales, hoy con hilos de caucho.

Kulaala. Son cercados sencillos con estructuras variadas que va de acuerdo con su uso y tamaño: corral de siembra, corral para las vacas, chivos, ovejos, caballos. Son ramas, varas o tallos superpuestos que forman un tejido.

Yotojolo. Varas de madera que se obtienen cuando se corta el cactus y se pone a secar, luego se extrae y con ella se fabrican las casas, enramadas, puertas, ventanas, cocinas, se cercan patios.

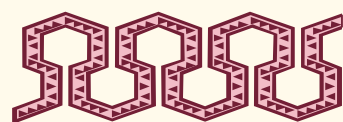
Ayuupala. “Lo que sirve para sentarse”. Tallado en madera kayüsü, elaborado por hombres. Estos asientos son usados cotidianamente por los habitantes de la casa.

Sipata. Hilo de caucho que se obtiene reciclando las llantas.

Juale. Utensilio para revolver, hecho con madera kayüsü.

Süsií pa'a: Forro para mango del machete o cuchillo hecho con el rabo de la vaca.





EJERAJAA

MARCAR ANIMALES

Después de haber dispuesto todo para garantizar el funcionamiento de la vida, **Ma'leiva** meditaba sobre el curso de su creación y pensó en hacer partícipe a los ancianos en reconocimiento de su sabiduría.

Pensó en el anciano **Utta** y fue él quien desde la inspiración de su alma dictó las normas de la vida de los Wayúu, los identificó con nombres ligados a su lugar de origen, a un animal distintivo de sus antepasados y a un símbolo clanil (**e'iruku**). Es por esto que cada año, en tiempo de las buenas lluvias cuando todo reverdece y la tierra fructifica, se marcan los animales. Hombres y mujeres, grandes y niños, todos asisten al centro del evento: el corral.

Los espectadores vigilan los costados para que los animales no escapen y los que están dentro los identifican, enlazan y marcan. Esta vez la señal que llevan los animales en su cuerpo nos cuenta que pertenecen a los **Ipuana**, los hijos de **Mashale** (Caricari).

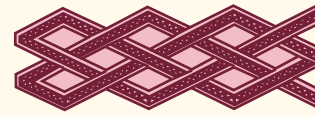




Jeerü. Hierro con la figura de los clanes familiares para marcar a los animales.

Jiikü. Lazo hecho con cintas de cuero retorcidas que forman una cuerda.





LAPÜ SUEÑO

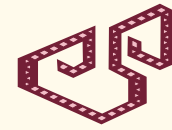
La noche, ese pedazo de oscuridad está por morir y dar paso al sol. Cuentan los viejos que algunas generaciones atrás, el sol y el luna se disputaron el dominio de la tierra y al final, en reconocimiento de su hermandad acordaron un pacto en el que se repartieron el tiempo para alumbrar cada uno de manera alternada. Así se originó el día y la noche. Antes de que aclare completamente, ella sale de su chinchorro y se dirige a la cocina a encender el fuego y preparar el café. Mientras lo atiza, sus pensamientos se pierden en preguntas afanosas de respuestas; luce preocupada. **“Jamüsü pülapüin tawala”** se escucha desde la puerta, es su hermana que saludándola le pregunta qué soñó. Ella se adentra en el relato, no omite detalles pues lo recuerda todo, ambas reconocen la importancia del suceso. **Lapü**, el abuelo sueño les ha anunciado un hecho importante. En un rato partirán en búsqueda del **Outsü** (médico tradicional) para entender lo revelado.





Tupana/Tolopona. Gorro usado por el medico tradicional en las ceremonias, símbolo de autoridad.
Ishira: Maraca, instrumento musical en el curar. La música es una expresión íntima, el espíritu que cura a través de la música.

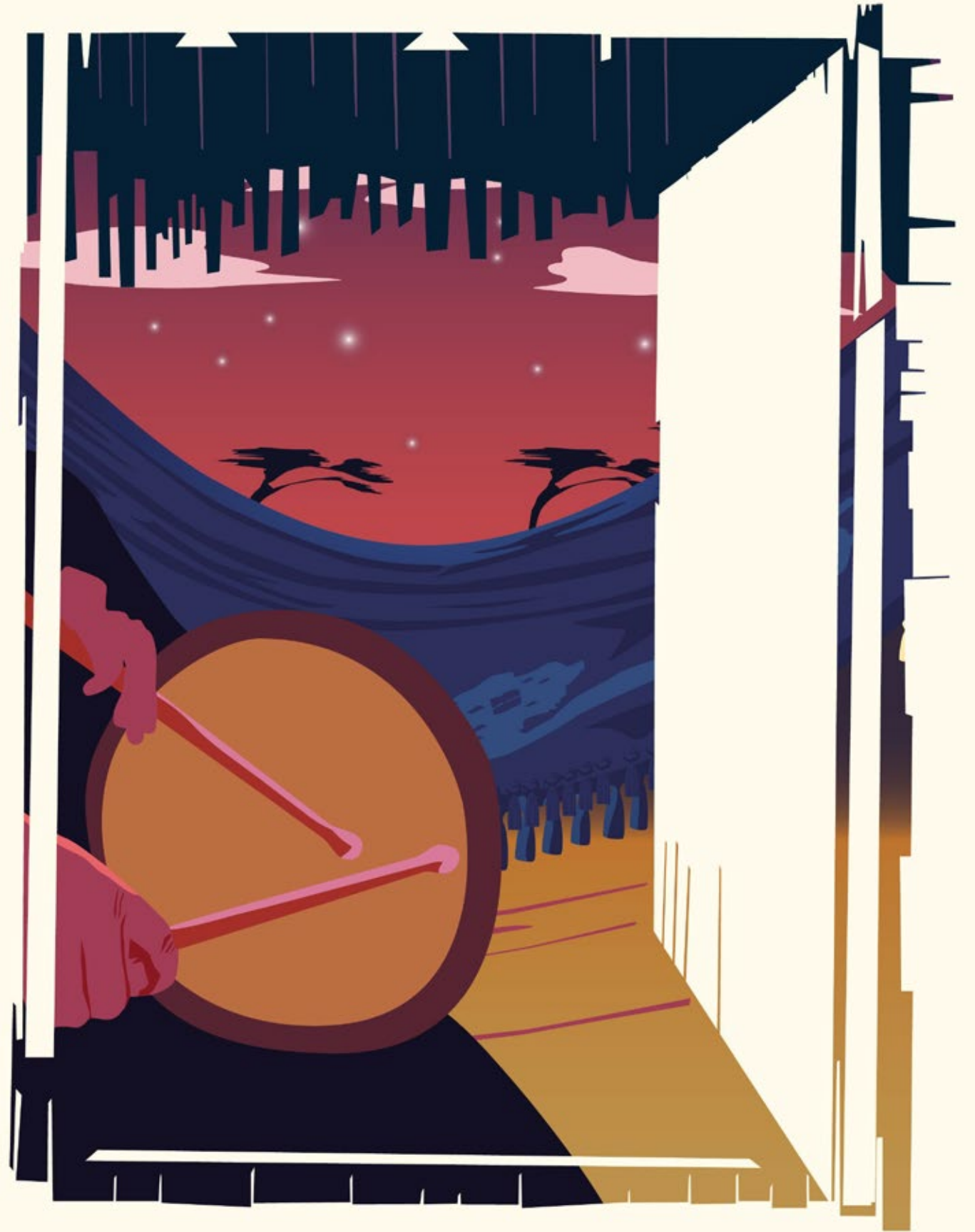




SÜPÜLA EEMERAWAA INSTRUMENTOS MUSICALES

La música acompaña las vivencias, los momentos, los espacios. Se puede apreciar en la ejecución de los instrumentos musicales (*turompa, sawawa, maasi, wa'awai*, etc) y en los cantos de hombres y mujeres (*Jayeechi*) que al hacerlo evidencian su talento interpretativo, su capacidad de improvisación, la fortaleza de su memoria, el arte de crear historias cual tejido: haciendo que cada parte forme un cuerpo... el cuerpo del relato.

Cada toque de instrumentos y cada canto tienen su momento en los cuales aparece la música, a veces nostálgica, otras veces sanadora. Llegan cuando hay escasez y ¡cómo no cuando hay abundancia!, cuando se está enamorado y también cuando se ha sido despreciado, para contar de las aventuras y las monturas compañeras de camino; en tiempos de guerra y de contemplación. Finalmente, mientras la vida acontece y ocurren motivos para invitar a la música a hacer parte de ella.





Sawawa. Especie de flauta que se fabrica a partir tallo de una planta que crece a la orilla del río, de quebradas, de fuentes de agua, donde hay cerros. Se interviene y se fabrica el instrumento musical.

Maasi: Acompaña el pastoreo, guía a los animales: el sonido alto o agudo es para cuando están lejos; cerca y grave para cuando están cerca.

Wa'awai. Calabazo pequeño, redondo con tres orificios. Puede hacerse también con barro. Se toca especialmente en el pastoreo o como señal cuando se ha acordado un encuentro.

Turompa. Tocado por hombres y mujeres, su sonido es suave y puede interpretarse en la noche y en distintas ocasiones incluso para para dirimir conflictos.

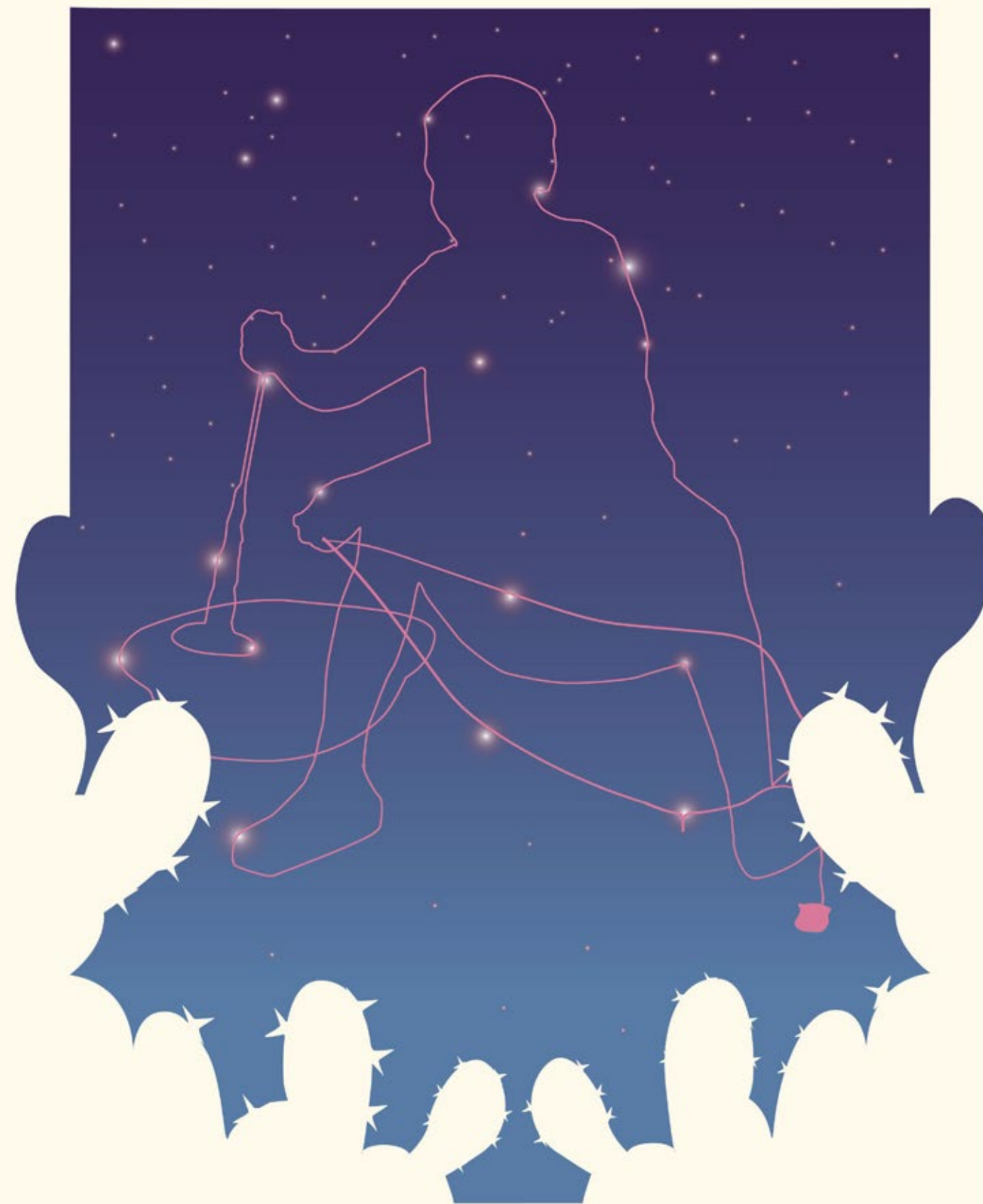
Shuku' pa'a. Del escroto del toro, se pone a secar y después se usa como contenedor; se guardan los instrumentos musicales, el tabaco, herramientas pequeñas, etc.



ASUTTAJAA

HILAR

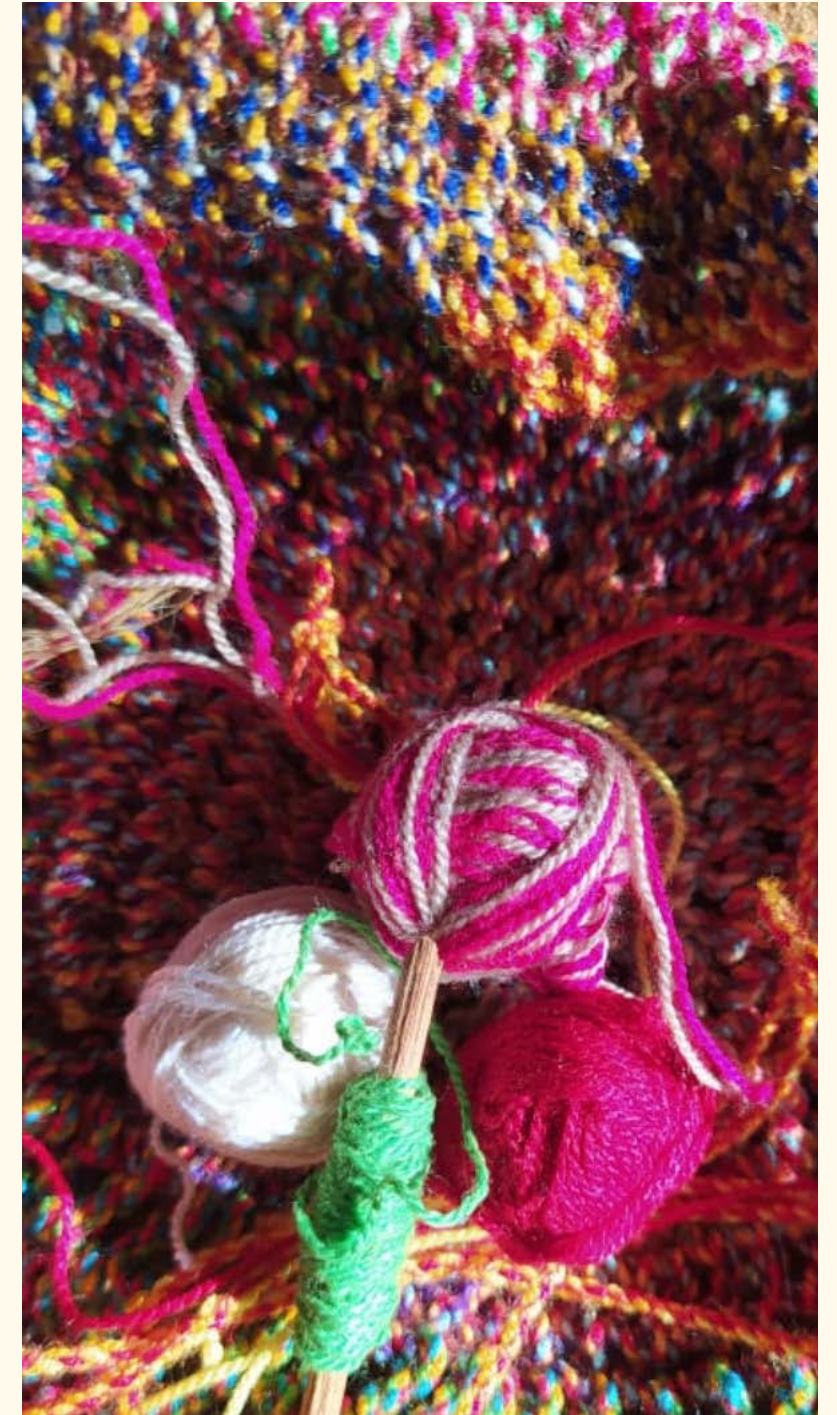
M*aachon* se encuentra dentro, trabaja como de costumbre. Hay pedazos de hilos a su alrededor, hilos que otrora pudieron haber sido mochilas de viaje, sacos, restos de chinchorros, en fin, todo aquello que puede tener una segunda vida. El **sutta** (huso) parece divertido en su oficio, no para de girar y mientras gira, los pedazos de hilo dejan de serlo y se van uniendo con cada vuelta; ya no serán más pedazos, serán transformados en un chinchorro o una mochila (nuevamente) o aquello que **Maachon** imagine en sus pensamientos.

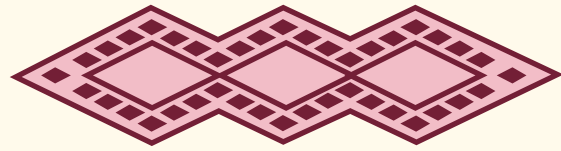




Sutta. Se usa para preparar el hilo. Abajo es grueso, arriba más delgado. Se le coloca un anillo de cerámica que va a sostener el hilo o un disco de madera que es más liviano y resistente.

Hilos reciclados. Se obtienen a partir de chinchorros, mochilas o prendas desgastadas, que se sueltan y luego se empatan para hacerlos más resistentes a través de procesos de hilado.





AKOROMPAJAA HILAR (MANO)

Mientras espera que se acerque la hora de ir por los animales, el tío toma su **korompa** y empieza a torcer, esta vez se trata de hilos hechos a partir de la crin de caballo... Así mismo, crin de caballo.

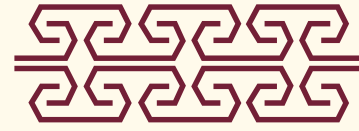
Esta labor requiere de mucha paciencia y destreza, desde el momento en que se corta la melena del animal, hasta que se unen en el hilado.

Primero hay que cortar la crin, después lavarla y secarla para que los restos de mugre no dañen la fibra. Se desenreda y se unen “en pierna”, para después pasarlas por la **korompa** (huso de mano), así los hilos se vuelven más resistentes y van quedando con el mismo grosor; ya con esto el tío empieza a tejer, planea hacer una **sheincha** (faja de seguridad) para su montura.





- Korompa.** Huso de mano, generalmente manejado por los hombres.
- Maneeya. Manea corta.** Se usa para atar las patas delanteras del animal y controlar su movimiento en un perímetro cercano.
- Sheinche/Sheincha.** Faja para asegurar la silla de montar. Esta se encuentra hecha con crin de caballo.



KAAMAKAA PRIMER ENTIERRO

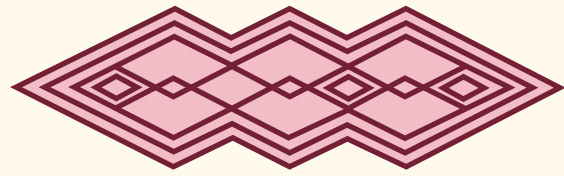
La vida es un viaje, incluso cuando el cuerpo que contiene el alma envejece o se desgasta, esta continúa la marcha que terminará en el mar, donde reposan las almas de los Wayúu muertos. La abuela mar nos abraza y al llegar allí nos fundimos en sus aguas, así seguimos habitando este universo de genios, plantas, animales y Wayúu. Donde empieza la vida, allí termina: el vientre (**Süle'e**). El vientre es esa cavidad cálida y acogedora donde empezamos a formarnos. La placenta (**Sü'üla**) es nuestro primer chinchorro. Al salir otro vientre nos recibe, nos acoge y nos permite tener descanso para poder soñar y así mismo poder vivir: el chinchorro (**Süi**).





Süii. Se teje en telar vertical (anütpala). Compuesto por diferentes partes que son el producto de variadas técnicas y juntos forman el objeto: Cabuyera, cabecera, cuerpo (tejido en el telar), flecos. Se hallan elaborados en diversas técnicas que dan origen a varios tipos de chinchorros que se usan según el acabado del tejido, siendo los más sencillos para uso diario y los más complejos para ocasiones especiales.





SÜWATIRA AMA'

CARRERA DE CABALLOS

Como un camino destapado luce la gran pista, el sol de mediodía es apaciguado por el viento fuerte que se pasea por el dominio de estas tierras. La carrera va a iniciar, se traen los corceles y se les engalana, varios hombres se encargan de ello. Ya listos, los jinetes suben al lomo, no hay edades para montar, sólo la destreza.

Al salir todos los despiden emocionados, sus figuras se alejan un poco, mas el público les espera al final de la pista.

El sonido de la **kaasha** retumba con el pulso del cajero, se oyen gritos, palabras de ánimo y a lo lejos se empiezan a divisar las figuras de los jinetes; figuras cabalgantes que al paso de las monturas se aproximan a la meta... Parece una vuelta pareja, pero apenas se logra advertir la ventaja el público apasionado manifiesta su emoción; sentimiento que no cesa y que acompaña a quienes siguen en competencia.

La carrera de caballos es un evento social muy concurrido y de mucho disfrute para los Wayúu: se aprecian los animales con sus aperos, los jinetes y sus destrezas, los asistentes y sus atavíos elegantes, las atenciones de los anfitriones y la vida en comunidad.





Kapületaki. Funciona como un cabestro usado para amansar a los caballos. Está tejido con cuerdas de cuero trenzadas.

Türiyatujünat. Esterilla. Hecha de fibra vegetal, especie de armazón que da soporte al peyon.

Pareeta. (ayajia). Para dar toques al animal

Peyon. Tapiz que va sobre la esterilla.

Tooloma. Gorro vistoso terminado en flecos de lana o pequeños cascabeles, se usan también en las carreras de caballos por los **jinetes**. Anteriormente eran usados por personas de prestigio.





AAPE'ERAA SEGUNDO ENTIERRO

A *Jepira* partimos cuando el alma abandona el cuerpo (primer entierro). Se inicia un viaje hacia el mar donde el camino a seguir es aquel que lleva a reunirse con las almas de los antepasados. *Jepira* es un lugar, es el encuentro con los familiares que se adelantaron a este destino. Pasan algunos años para que se realice un nuevo velorio, esto sucede cuando el alma ha llegado a su destino y los familiares que aún no han partido se reúnen junto con otros amigos o allegados y lo despiden en un segundo entierro.

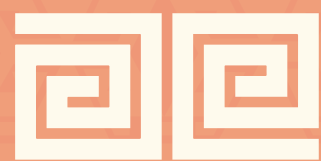




Jula'a. Tinaja que anteriormente funcionaba como urna funeraria donde se depositaban los restos del cuerpo en el segundo entierro.

Jula'a/Pachishe. Tinaja que anteriormente funcionaba como urna funeraria donde se depositaban los restos del cuerpo en el segundo entierro.





artesanías
de colombia



Green Power

Una tierra sin fronteras para sus habitantes, costumbres que los congregan como pueblo. Objetos que conducen a relatos: relatos evidentes en los objetos. Espacios habitados por pensamientos; pensamientos que se formaron en esos espacios.

aquí finaliza nuestro recorrido por los objetos que nos revelan de a poco el complejo cultural de los Wayúu como pueblo.

