

## Servicios y necesidades en contingencia COVID19

El departamento está dividido en 27 **municipios**



Comunidades de **11 municipios** participaron en la encuesta de necesidades.  
**40,7%** de los municipios

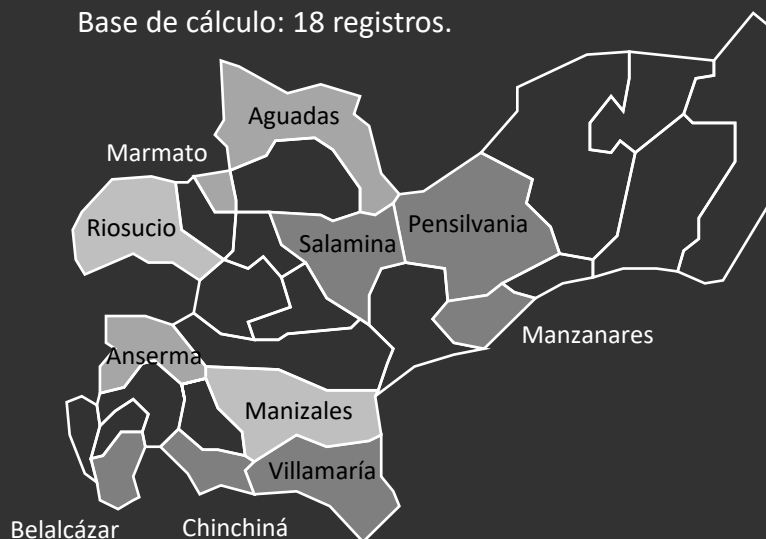


**18** Líderes artesanos



Total de 18 registros

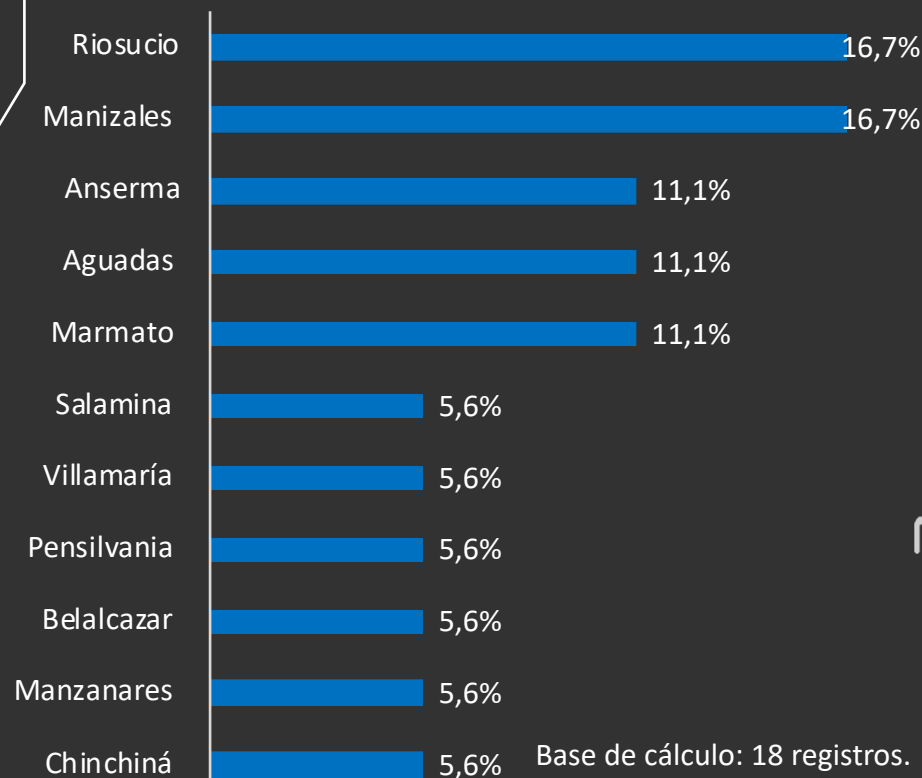
Base de cálculo: 18 registros.



Número de Artesanos encuestados



### Participación de los municipios



Base de cálculo: 18 registros.

El 22,2% pertenece a grupos pequeños de hasta 10 personas.



El 50% de los encuestados hace parte de grupos compuestos entre 10 y 30 artesanos.



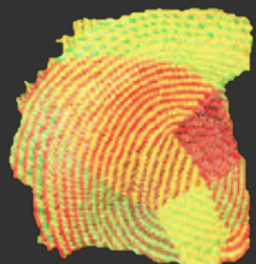
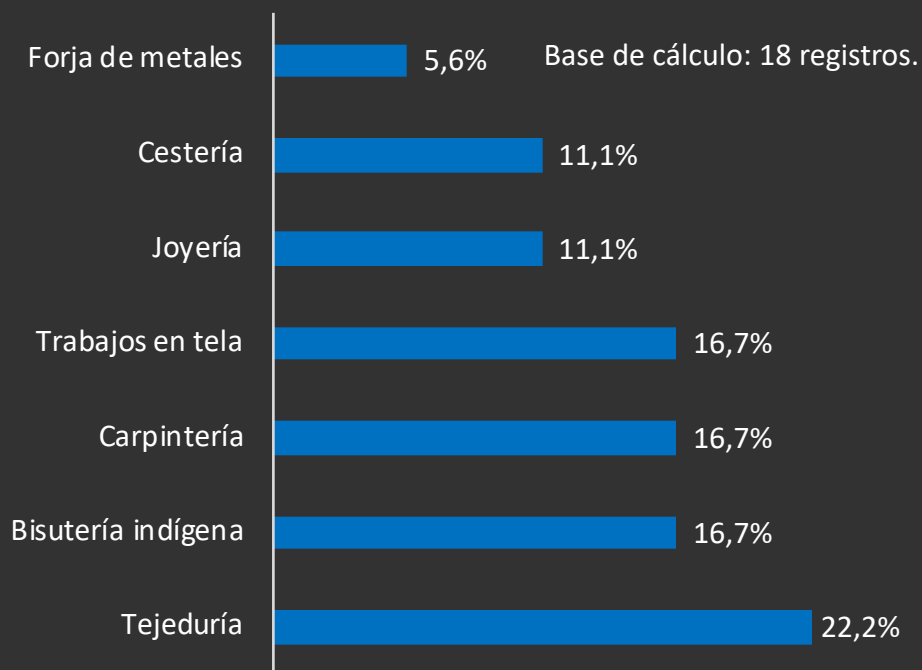
El 11% hace parte de grupos de entre 30 y 70 personas.



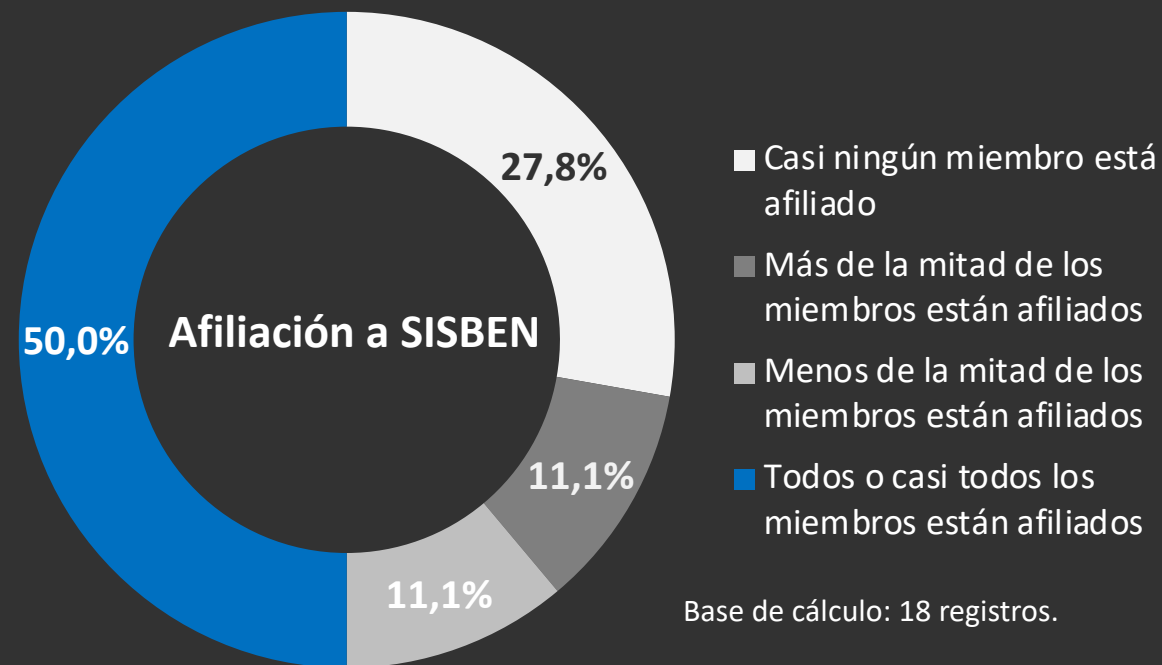
El 17% hace parte de grupos extensos compuestos por más de 70 personas, como el grupo de Belalcazar (200) y el de Aguadas (280).



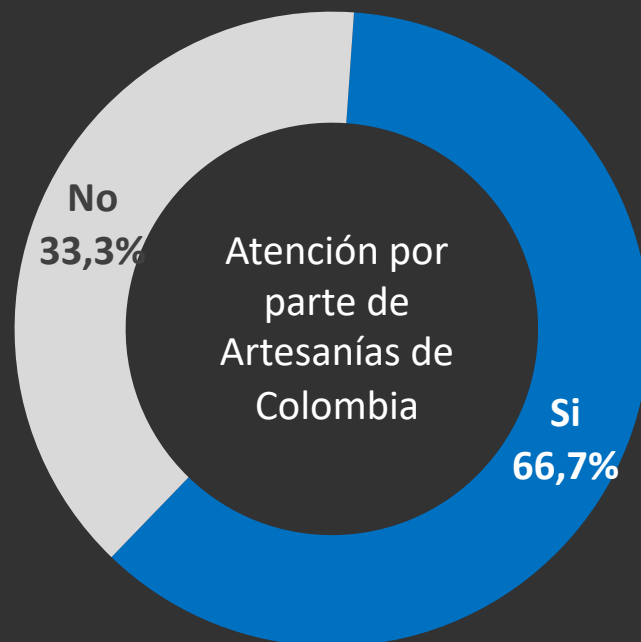
## Oficios artesanales de los encuestados



El oficio mayoritario, Tejeduría, se concentra en Aguadas, seguido de la Bisutería Indígena en Riosucio, Belalcazar y Anserma y la Carpintería en Pensilvania y Manizales.



En Caldas, toda la población encuestada remitió información sobre su afiliación a SISBEN. El 50% afirma que todos o casi todos los miembros de su grupo artesanal están afiliados. El 27% reporta que casi ningún miembro está afiliado.



Base de cálculo: 18 registros.

El 66,7% de los artesanos reporta haber sido beneficiario de Artesanías de Colombia, particularmente a través de los Laboratorios de Innovación y Diseño en Caldas.



Base de cálculo: 18 registros.

El departamento de Caldas es el único en la Región de Antioquia y el Eje Cafetero donde una minoría de los encuestados (16,7%) ha recibido atención frente a la coyuntura del COVID-19.

# NECESIDADES POR MUNICIPIO



El progreso  
es de todos

Gobierno  
de Colombia  
Mincomercio



	Registros	Alimentación	Elementos de aseo y limpieza del hogar	Venta de productos	Materias primas e insumos	Medicamentos	Transporte para recibir ayudas y sacar mercancías	Créditos capital semilla	Acompañamiento y asesoría de Artesanías de Colombia	Conocimiento sobre COVID19	Negociación créditos actuales	Computadores	Teléfonos móviles inteligentes
Riosucio	3	100%		33%	33%	67%							
Manizales	3	33%		67%	67%			33%	67%		33%		
Marmato	2	100%		50%	50%	50%							
Anserma	2	100%	100%	100%	100%	100%	50%	50%	50%	50%	50%	50%	50%
Aguadas	2	100%	50%	50%	100%	100%	100%						
Villamaría	1			100%	100%								
Belalcazar	1	100%	100%		100%	100%	100%			100%			
Salamina	1	100%		100%	100%		100%	100%			100%		
Chinchiná	1	100%	100%	100%		100%							
Pensilvania	1			100%	100%								
Manzanares	1	100%		100%		100%							
<b>CALDAS</b>	<b>18</b>	<b>78%</b>	<b>28%</b>	<b>67%</b>	<b>67%</b>	<b>56%</b>	<b>28%</b>	<b>17%</b>	<b>17%</b>	<b>11%</b>	<b>17%</b>	<b>6%</b>	<b>6%</b>
<b>NACIONAL</b>	<b>2027</b>	<b>90,7%</b>	<b>66,7%</b>	<b>65,6%</b>	<b>60,1%</b>	<b>43,4%</b>	<b>28,7%</b>	<b>26,2%</b>	<b>25,2%</b>	<b>20,3%</b>	<b>20%</b>	<b>15,3%</b>	<b>14%</b>

Con respecto al promedio nacional, el departamento de Caldas presenta necesidades más altas en venta de productos, materias primas e insumos y medicamentos. Las necesidades prioritarias en el departamento corresponden a: alimentación (78%), venta de productos (67%) y materia primas e insumos (67%). Se presenta un bajo porcentaje frente a la atención de necesidades secundarias, como obtención de capital semilla, negociación de créditos y donación de computadores y teléfonos móviles. En los municipios de Riosucio, Marmato, Anserma, Aguadas, Belalcazar, Salamina, Chinchiná y Manzanares todos los participantes manifestaron necesidades de alimentación.

Información suministrada por Enlaces y Gestores departamentales



## ESTRATEGIA CALDAS SOLIDARIA



A través de la Estrategia la Gobernación busca ayudar a la población más vulnerable del departamento en la contingencia, especialmente aquella que no ha recibido subsidios del Gobierno Nacional.

## ALCALDÍA DE AGUADAS



En Aguadas, se está adelantando la gestión de un fondo económico para la compra de materia prima y de producción artesanal a artesanas tejedoras mayores de edad del municipio.

## CÁMARA DE COMERCIO DE MANIZALES



De la mano de la Cámara de Comercio de Manizales, se está adelantando la gestión para implementar una estrategia de capacitación virtual sobre comercio por redes sociales y manipulación de alimentos.

La articulación de los esfuerzos institucionales se está logrando a través del contacto entre las instituciones y los Enlaces y Gestores departamentales

Actualización corte: 8 de abril de 2020

## ARTICULACIÓN REDES DE APOYO LOCAL



Además de la articulación lograda mediante la gestión de los Enlaces y Gestores departamentales, el Equipo de Desarrollo Humano y Socio-organizativo adelantará acciones de diagnóstico y atención a las comunidades en los municipios priorizados mediante la siguiente estrategia.

*La estrategia de **Redes de Apoyo Local** liderada por el equipo de Desarrollo Humano y Socio-organizativo 2020, tiene como objetivo diagnosticar y generar redes de apoyo para la atención de las necesidades de las comunidades, en especial, en el marco del estado de emergencia por pandemia COVID19.*

*La primera etapa, además de incluir la **articulación con los Laboratorios de Innovación y Diseño**, incluirá una video presentación del equipo con los artesanos, un diagnóstico dirigido a los artesanos inscritos en la convocatoria 2020, ejecución de talleres a distancia (higiene y cuidado sanitario, autoestima y resiliencia), y generación de redes locales para la atención de necesidades básicas.*

