

D7- 2003.84



Ministerio de Comercio, Industria y Turismo
artesanías de colombia.s.a.



Unidad de Diseño

Cuaderno de Diseño

Cecilia Duque Duque
Gerente General

Ernesto Orlando Benavides
Subgerente Administrativo y Financiero

Lyda Del Carmen Díaz
Directora Unidad de Diseño

Rafael Botero Salas
Diseñador Industrial
Asesor en Diseño

Bogotá Mayo 2003



Ministerio de Comercio, Industria y Turismo
artesanías de colombia.s.a.



Unidad de Diseño

Cuaderno de Diseño

Cecilia Duque Duque
Gerente General

Ernesto Orlando Benavides
Subgerente Administrativo y Financiero

Lyda del Carmen Diaz
Directora Unidad de Diseño

Rafael Botero Salas
Diseñador Industrial
Asesor en Diseño

Bogotá, Diciembre 2003

INTRODUCCION

El presente documento es la continuación del trabajo que hice en el departamento de la Guajira en el mes de Junio, continuando con las asesorias en desarrollo de nuevos productos. En esta oportunidad visitè las comunidades de: Manaure, Uribia, Maicao y Riohacha, esta última comunidad con la que trabajaba por primera vez.

Como en la anterior visita debo mencionar las difíciles condiciones de trabajo en esta zona del país por la idiosincrasia de las artesanas, las dificultades del idioma, las condiciones climáticas, las distancias, algunos eventos feriales locales y el atrazo en general en todo sentido de la zona. No obstante a pesar de estas circunstancias logré desarrollar algunas muestras de nuevos productos, y comencé a recoger otros que ya había mandado a hacer en mi visita anterior. El único sitio del que no recojí muestras fue de Nazaret a pesar de que hablé con la artesana lider "Memella" quien como la vez anterior, quedó en madar las piezas hechas cuando pasara el invierno pues ahora la travesía del desierto podía durar hasta diez y seis horas.

Adjunto un breve documento enviado por las artesanas lideres de Manaure Cristina Gonzalez y Yasmin Ballesteros sobre los comentarios de los hilos Coaxcaddena los cuales levé junto con la diseñadora Maria Luisa Castro en mi viaje anterior para que los probaran. Los comentarios hechos coinciden con los de las artesanas de las otras localidades por lo que dejé registrado solo el documentro enviado por las artesanas de Manaure. Presento también un comentario sobre el montaje del stant de Fonwayúu en la última feria expoartesanias donde pretendia hacer un montaje sencillo similar al que hicimos la diseñadora Maria Luisa Castro y yo en Riohacha pero mi sugerencia no fue atendida y los artesanos terminaros haciendo lo que mejor les pareció.

Por último presento en este documento el trabajo realizado con las comunidades de Cartago y Ansermanuevo en el departamento del Valle del Cauca donde di una asesoría en mejoramiento de técnicas de bordado, uso de

telas adecuadas y reconocimiento de estas, uso de hilos finos y delgados a base de algodón, bordados con volumen de líneas limpias, variación de temas para salir de las siempre flores, hojas y motivos afrancesados de volutas, asesorías en mejoramiento de confección y subrayè que el producto de la comunidad es el bordado y el calado y no la confección, por lo que recomendè una asesoría del Sena.

Contè con el invaluable apoyo de la señora Consuelo Palau quien es una guía severa y dedicada donde las artesanas , encontrarían una gran fuente de ingresos debido a la experiencia de la señora Palau en el manejo impecable de confección y su experiencia con marcas internacionales en el desarrollo de prendas de vestir para el mercado femenino

URIBIA

Antecedentes:

De la misma manera que en Manaure en los cuadernos de diseño de Maria Luisa Castro y Rafael Botero de la comisión realizada en el mes de junio de 2003 están registrados todos los datos referentes a esta comunidad.

En esta oportunidad conté con el apoyo de la señora Gloria Iguaràn quien por solicitud de la señora Moscote del Sena logró convocar a un buen número de artesanas.

De igual manera que el Manaure, les presenté las diferentes propuestas de diseño para aplicarlas en la creación de nuevos productos las cuales tuvieron una buena aceptación. En esta comunidad quedaron de desarrollar las artesanas dos tipos de cojines con muchas borlas y bordes en flecos de chinchorro, lo mismo que la cenefa para las cortinas de cabuyeras. Los productos quedaron de estar en Bogotá para el 30 de Noviembre para poder ser expuestos en el stant de cadenas productivas, pero hasta el 18 de Noviembre día que finalizaba la feria no habían llegado.

Por este motivo que es una verdadera falta de compromiso de parte de las artesanas y la inexistencia de un sentido de empresa es que veo muy difícil el desarrollo artesanal de esta zona del país como si se puede ver en otros lugares como en la comunidad de Curita en Santander. A esto le sumo las enormes dificultades ofrecidas por el clima, las distancias, las dificultades de transporte y accesos a diferentes sitios y la situación de orden público. Si hay dificultad en entregar pedidos de tres a ocho piezas en dos meses, es fácil suponer que puede pasar con pedidos en volumen y con una periodicidad regulada.

De la anterior comisión (Junio de 2003) alcanzó a llegar un solo producto y fue una manta confeccionada entre la señora Conchita Iguaràn y otra artesana que se encargó del tejido. Se tomó 5 meses para poder cumplir con su tarea. La

manta en cuanto al tejido quedò muy bien hecha. En la parte de confección la artesana dejò la manta sin la soltura solicitada por el diseñador para aprovechar la caída de la tela (supernova color marfil) pero finalmente expuesta en el maniquí quedò bien. Los laterales de la manta debían presentarse abiertos para poder mostrar todo el tejido y que la pieza se viera fluida pero la artesana la cosió por los bordes. Finalmente en el stand logré descoserla con mucho cuidado y la pieza quedò menos acartonada.

En cuanto al velo que se hizo en chifòn mezclado seda y poliéster y el sujetador que se hizo en cordòn de algodòn y borlas de lana, quedaron bien hechos lo mismo que las borlas para las zapatillas hechas en lana del mismo tono. En esta ocasiòn jugué con la propuesta de blanco sobre blanco lo que finalmente le diò a la manta un look de novia y así se vendió. Al respecto, considero que esta manta no se debió haber vendido para tenerla de muestra para poder realizar nuevos pedidos y para presentarla como opción de cierre en el desfile de los diseñadores de moda invitados a la feria de Milàn en Italia ya que es tradicional cerrar los desfiles de moda con un vestido de novia y en este caso que el look era totalmente Wayúu hubiera sido perfecto para la imagen de moda de Colombia en el exterior.

MANAURE

Antecedentes:

En los cuadernos de diseño presentados sobre las comisiones realizadas en el mes de Junio por la diseñadora María Luisa Castro y Rafael Botero se encuentra la presentación y situación artesanal de Manaure.

En mi segunda visita realizada a finales de Octubre y comienzos de Noviembre a Manaure, mas concretamente a la sede de Fonwayúu, trabajè con el apoyo del Sena representado en la señora Josefa Moscote y el señor Jose Nieves, quienes se encargaron como con todas las otras comunidades de hacer las respectivas convocatorias de las artesanas y conseguir los lugares donde se iba a realizar el trabajo de asesoria. En Manaure contè ademàs con el apoyo de las artesanas Yasmin Ballesteros y Cristina Gonzalez quienes estuvieron presentes como interlocutoras y traductoras para el grupo y como las responsables de recoger y hacer el debido seguimiento a los trabajos que fueron asignados a las diferentes artesanas.

En esta oportunidad fui con el propòsito de desarrollar nuevos productos, basados en los tejidos que ellas ya conocen. Es así que les presentè un menú de nuevas propuestas las cuales tuvieron una buena aceptación y de las cuales ya estàn llegando las primeras muestras.

Dentro de las propuestas que les hice, todas ellas como estímulo para que hicieran cosas nuevas, estaban una serie de cojines hechos en diferentes tipos de tejidos, en diferentes tamaños y complementados con las tradicionales borlas y los tejidos usados para los flecos de chinchorros.

La idea era que las artesanas vieran nuevas posibilidades para sus productos pero que ellas mismas hicieran aportes significativos a estas propuestas para que las fueran apropiando. Sobre los motivos interiores de los cojines les di total libertad a ellas para que escogieran los tipos de dibujos siempre y cuando

estos fueran de "canàs" o sea las tradicionales figuras romboidales que usan ellas en sus tejidos.

Les presente también la idea de hacer cortinas y cenefas con las cabuyeras que ellas usan para soportar los chinchorros, usándolas unidas y de 2.20 mts. de altura., combinadas con las cenefas hechas de la misma manera pero de solo 40 cms de longitud. Estas cenefas iban intercaladas con hilos de colores en la parte superior con figuras de "canàs" y rematadas en borlas tejidas o en forma de "erizo".

Otra de las propuestas fue la de sacar individuales para mesa tejidos en medio punto el cual es el tejido que se usa para las mochilas. Aunque el producto es de apariencia sencilla no resultaba realmente así pues aunque ya lo han intentado en varias oportunidades el resultado nunca era del todo satisfactorio puesto que nunca los extremos de estas figuras quedan exactos, presentando una forma rectangular perfecta sino que siempre les quedaba de forma piramidal, debido a que no mantienen una tensión pareja en el tejido.

Les presente las otras propuestas y de todas ellas deje un juego de fotocopias a cada artesana para que sobre esa base ellas mismas hicieran sus propias propuestas. También estaban dentro de estas, las agarraderas para cortinas, pequeñas telas para tapicería, accesorios como collares y aretes, buscando con esto hacer productos de bajo precio en su elaboración y en la venta, los cuales también tuvieron mucha aceptación.

Hicimos un ejercicio sobre un producto que prácticamente ya tenían hecho el que fue solo complementarlo y darle un nuevo uso. Este fue, el usar los flecos para los chinchorros como chales para mujeres. Producto nuevo, bonito para un mercado altamente consumidor como es el femenino y sobre todo de otro tipo de clima diferente al de la Guajira.

Recibí de parte de las artesanas algunas de las muestras que dejé haciendo en mi anterior visita como fueron las tapas para bolsillos de chaquetas los cuales quedaron bien en la parte del tejido mas no en los remates de los extremos los

cuales el artesano los dejó "peludos". Estas tapas de bolsillos tuvieron que hacerse en otro tipo de hilos diferentes a los que habíamos llevado (Coax cadena) pues se presentaron algunas dificultades en el manejo de estos pues por sus características no hacían que el trabajo fuera fácil. Sobre este punto entrego un documento aparte de la apreciación de las artesanas sobre los hilos.

Quedaron aún pendientes por entregar los cinturones de dos metros de largos para enrollar en la cintura. Debo anotar que la falta de sentido de empresa sumado a la idiosincrasia de este tipo de comunidades hace que el artesano no asuma un verdadero compromiso en cuanto a sus trabajos y los terminen cuando a ellos bien les parece. Esto también se debe a que el indígena de esta zona siempre tiene una "cuenta de cobro" al "alijuna" u hombre blanco por el sometimiento que padecieron sus antepasados.

Por otro lado debido a que las artesanas de todo el departamento viven esperando apoyo de una u otra forma y Fonwayúu aún no tiene la cobertura total, estas se quejan de abandono.

En cuanto a los precios, siguen manejando al informalidad acostumbrada aunque estuvieron bastante receptivas a como es que debían cobrar su trabajo si se dedicaban de lleno a este y no como usualmente lo hacen que es tejiendo entre las labores domésticas.

Fonwayúu así como el Sena representados en la señora Moscote y el señor Nieves, quedaron de hacer el seguimiento a los diferentes trabajos para que estos no quedaran en la incertidumbre pues la comunicación con las artesanas después de la convocatoria es supremamente difícil dadas las condiciones del departamento.

MAICAO

Antecedentes:

De la misma manera que los municipios anteriores Maicao también está referido en los anteriores informes presentados por María Luisa Castro y Rafael Botero.

Maicao tal vez es la zona más "problemática" puesto que una vez comencé la presentación de mis propuestas, en las dos oportunidades y muy particularmente en la segunda, las artesanas comenzaron un ataque contra el gobierno, la alcaldía, Artesanías de Colombia y a Fonwayuu, acusando a todas las partes de olvido. Las artesanas entre ellas presentaban muchos conflictos y se llamaban frontalmente unas a otras en términos desobligantes y a todas estas ninguna o por lo menos las más ruidosas habían hecho algún intento por desarrollar productos. Especialmente conflictiva la artesana Alicia Barros. Era la que más peleaba y la que menos ejemplo daba.

Entrando en materia contamos con un gigantesco salón que nos prestó la Casa de la Cultura donde hice mi exposición, en medio del más feroz aguacero.

Primero hice una presentación de las nuevas propuestas para mantas de las cuales las artesanas iban tomando nota. Les mencioné la manta que estábamos desarrollando en Urbilla y las ventajas que ellas tenían sobre las demás comunidades puesto que en Maicao se conseguían telas e insumos y había personas capacitadas para desarrollar cualquier tipo de producto.

Las artesanas cuando hacían sus aportes siempre caían en la preferencia de poner a sus productos cosas como encajes de blondas, lentejuelas y el uso de telas ordinarias con altas mezclas de poliéster en vez de preferir las telas a base de algodón. Estaban muy influenciadas por el gusto venezolano y el de "Miami", prefiriendo estos a las posibilidades sugeridas por su propia cultura. De la misma manera por la predisposición de la zona al contrabando y al mercado ilícito, este demanda productos de marcas comercialmente muy conocidas como Tommy Hilfiger, Polar, Buchanan's, Adidas etc, lo que me

llevaba a encontrar mochilas y chinchorros entre otros productos con estas marcas.

Esto ya la habia mencionado en mi anterior informe pero quiero subrayarlo pues es muy notoria esta situación lo que está produciendo un fenómeno de desplazamiento cultural pues se está reemplazando la tradicional iconografía Wayúu por las marcas anteriormente mencionadas.

Luego de terminar la presentación de las mantas y cada artesana hacer sus aportes, hicimos un ejercicio como en las anteriores comunidades de desarrollar productos de facil elaboración, bajo costo y un mercado muy favorable. Hicimos el ejercicio de los aretes. Les presentè los ejercicios hechos por las artesanas de Urbilla y Manaure y comenzò cada una de ellas a hacer sus propias propuestas. Al terminar la jornada con Maicao les pedi a las artesanas que me presentaran los desarrollos que habian hecho sobre los aretes y aunque hubo novedades en algunos de los diseños, ninguno fue de buena calidad ni presentaron el interèz que tuvieron las otras artesanas.

Siguiendo con la presentación les mostrè las propuestas que habia llevado para las otras comunidades y les contè lo que estàbamos desarrollando. Dejè un juego de fotocopias para cada una de las artesanas como hice en las otras comunidades y fuimos comentando cada una de las propuestas donde las artesanas iban haciendo sus propios aportes. Acordamos con este grupo el desarrollar las abrazaderas para cortinas hechas a base de borlas de colores. Comenzamos inmediatamente a desarrollar este producto entre todas las participantes puesto que eran bastantes era algo que se podia sacar relativamente ràpido. Cada artesana hizo una o dos borlas y una vez terminadas comenzamos a ensartarlas para hacer la tira que iba a envolver la cortina. Finalmente la cantidad no fue suficiente pero comprendieron perfectamente de que se trataba y quedamos en que la terminaban, hacian otra, les ponian los cordones y me las enviaban para presentarlas en la feria. Los productos finalmente llegaron, no en la fecha acordada sino 15 dias después, y llegaron mal acabados y disparejos pues llegò uno mas corto que otro.

Como dije anteriormente Maicao tal vez es el segundo grupo con mas posibilidades de desarrollo después de Riohacha por ser ciudad y ser comercial pero es el grupo que menos disposición tiene y el mas conflictivo.

Maicao de por si es una ciudad violenta tanto que el comercio se cierra entre las 3.30 y 4 p.m. debido a la inseguridad. Casi todo el mundo anda armado lo que hace que los conflictos se resuelvan de una manera poco civilizada. Esto influye mucho en el trato en las personas y el reflejo palpable está en el trato entre las artesanas. Aunque el grupo es convocable no funcionan como grupo y menos como futura pequeña empresa pues tambien carecen de este sentido. Igual que con los anteriores grupos sugiero que entidades como el Sena presten asesoria para el desarrollo de pequeñas empresas para este tipo de comunidades y les permitan salir de la posición doméstica en la que se encuentran la que les impide atender solicitudes especificas y cumplir con requerimientos de técnica, color, estandarización, tiempo etc.

RIOHACHA

Antecedentes:

En la visita anterior que hicimos a esta zona de departamento de la Guajira, la diseñadora Maria Luisa Castro y yo no trabajamos con la intensidad que lo hicimos en las otras comunidades sin embargo las artesanas que contactamos en esta zona fueron de gran ayuda para poder terminar los trabajos encargados por Maria Luisa para los diseñadores de moda. Es así que contamos con la ayuda de Fany Iguarán hija de la artesana Lucía Inciarte de la comunidad de Ceura (una de las mejores artesanas y mas costosas) y Cenaida Parra con quien tuve un mayor contacto en esta segunda oportunidad. Estas artesanas son claves en el contacto con grandes grupos en Riohacha no solo de artesanas locales sino de artesanas que vienen desplazadas de otras zonas de la Guajira y de los departamentos vecinos. Ellas mismas son líderes en la zona y trabajan además como multiplicadoras y comercializadoras.

Nuevamente gracias al apoyo del Sena ofrecido a través de la señora Moscote, contamos esta vez con un recinto adecuado para poder trabajar ya que nos lo dieron en las mismas instalaciones del Sena contando con agua potable, aire acondicionado y un espacio lo suficientemente cómodo para no tener que hacer un gran esfuerzo con la voz como sucedió en otras localidades.

Con las artesanas de Riohacha hice el mismo proceso que en las otras comunidades, les mostré la propuesta que yo traía para que estas sirvieran como base para que las artesanas mismas hicieran las suyas. Conté con la asistencia en el grupo de la señora Eudoxia González mas conocida como Memella (artesana líder en Nazareth) quien intervino en las ponencias haciendo sus aportes sobre las propuestas para los diseños de las mantas guajiras. Memella además dijo tener ya listos los trabajos que encargamos con Maria Luisa en nuestra anterior visita pero que no las habia traído y que en esta época resultaba muy difícil hacerlo debido a que los desplazamientos a la

zona eran muy complicados, debidos a las lluvias pues en la travesía se demoraba hasta 16 horas.

Le mencioné que en varias oportunidades la había estado llamando y le había dejado razón en el hospital de Nazareth, pero la comunicación es muy difícil puesto que en el hospital no le avisan porque hay que ir hasta la casa de ella que queda a 40 minutos a pié y les da pereza hacer esta diligencia. Igualmente los cortes constantes de luz hacen que la comunicación se dificulte aun más. Finalmente la artesana como la vez anterior quedó en que hacía llegar los productos a Bogotá.

Volviendo a nuestro encuentro en el Sena, las artesanas quedaron como en todas las comunidades con juegos de fotocopias de las propuestas que llevé sobre los nuevos productos para que les sirvieran de base para que ellas mismas hicieran sus propios aportes. De este ejercicio resultó que la señora Redondo, coincidentalmente hermana de la artesana Rosa Redondo con quien trabajé muy satisfactoriamente en coco el Cartagena, quedó de hacer un juego de individuales en tejido de medio punto, rectangulares, atendiendo muy particularmente la simetría del tejido, que es donde fallan siempre que se meten a hacer trabajos rectangulares.

Igualmente quedaron de hacer nuevas propuestas sobre productos los cuales deberían haber llegado para el 30 de Noviembre del 2003 pero según la artesana Cenaida Parra no alcanzaron a estar listos. Nuevamente reitero la importancia de que a través de entidades como el Sena se capacite a las artesanas en el sentido de crear empresa para que aprendan a manejar costos reales de materias primas, de insumos, tiempos reales de labor, respeto de tiempos de entrega etc., para que salgan del atraso ancestral en el que se encuentran pues no ha habido una vez en mis dos comisiones y en las comisiones de la diseñadora María Luisa Castro donde cumplieran alguna vez con el tiempo acordado de entrega. Es mas, en la anterior comisión recogimos en Nazareth una tela que la diseñadora Castro había mandado a hacer hacía un año y ni siquiera con este tiempo de demora había quedado bien hecha. Las artesanas de la Guajira no se destacan por su buena voluntad y disposición

para el trabajo pues siempre tienen una disculpa para justificar su incumplimiento o la deficiencia de algunos de sus trabajos a pesar de las grandes necesidades que padecen y la extrema pobreza de la región.

CARTAGO

Antecedentes:

Cartago y Anserma nuevo son dos pueblos importantes ubicados al norte del Valle de Cauca y se han caracterizado entre otras cosas por el desarrollo de trabajos en bordado y calado sobre telas.

Anteriormente Artesanías de Colombia había prestado accesoria en diseño particularmente en Cartago pero esto ya hace unos años lo que realmente se diluyó y las artesanas han desarrollado un tipo de trabajo que ya tiene bastante aceptación a nivel local y nacional.

El mercado para este tipo de productos está orientado principalmente a zonas de clima cálido lo que hace que la totalidad de estos se produzca para este tipo de zonas desaprovechando de alguna manera las posibilidades de climas fríos.

De la misma manera solo trabajan telas a base de algodón y algodón mezclado. Esto se da debido al conocimiento de las calidades de telas pues existe la creencia de cosas como que el lino entre mas arrugue es de menor calidad. Considero interesante el que estos productos tengan una aceptación tan amplia en el mercado pues ni las telas ni los bordados ni la confección son de la mejor calidad. Tal vez su éxito se deba a que estos productos están orientados hacia un mercado estrato 3 y 4 de pequeñas zonas urbanas donde buscan productos de bajo precio sin que tengan mayores exigencias de calidad.

Sobre las telas debo decir que hay un desconocimiento real de estas pues los y las artesanas desconocen que son telas de algodón 100%, linos, olanes, poliéster, telas puras y telas mezcladas, calidades etc. Solo buscan telas que sean baratas y que se vendan rápido y fácil. Por este motivo usan mucho popelinas y telas con mezclas bastante altas de poliéster. "entre menos se arruguen...mejor" es la consigna general.

Sobre el producto en si que es el bordado este se basa dos cosas: uno el tipo de bordado y dos los hilos. Sobre el primero las artesanas hacen siempre motivos florales y de volutas trabajadas en "rococó" que son una especie de " gusanos" con los que se hacen figuras generalmente pétalos de flores. Esta el pasado que es una degeneración del bordado tradicional pues se hace de una manera desordenada y muy pobre en hilo lo que hace que siempre se tengan figuras despobladas de hilo, planas y con un trazo casi infantil. Anteriormente se hacía este tipo de bordado siguiendo muy rigurosamente los bordes del dibujo, luego se hacía una base y sobre esta se iba haciendo el bordado final el cual quedaba siempre en alto relieve a punta de solo hilos lo que le daba una altísima calidad al bordado como podemos verlo hoy día en los trabajos que se hacen en la isla de Madeira en Portugal, aplicados especialmente a lencería. También podemos encontrar bordados planos de altísima calidad en los saris de la India los cuales se bordan con hilos metálicos siguiendo con una precisión absoluta los trazos lo que le da un aspecto de gran calidad al producto final.

Por último está el sombreado el cual consiste en hacer figuras las que generalmente son flores y se bordan por la parte posterior en algún color para darle una tonalidad a la tela de manera que si han hecho una flor, esta se borda sobre una tela ligeramente transparente por el revés en un hilo de color, por ejemplo rojo y por el derecho va a parecer una flor rosada bordeada por hilo rojo. La calidad de este trabajo no es delicada lo que va en detrimento del producto.

Sobre los hilos las artesanas prefieren usar hilos gruesos para que el trabajo rinda. En algunos casos resulta favorable pero no siempre esto va en mejoría del producto. Los mejores trabajos se logran con hilos muy delgados de algodón. Lo que le da dureza, y consistencia al bordado. Los hilos a base de poliéster generalmente son gruesos y dan un aspecto tosco al trabajo. Por usan como seda hilos de "artiseda" los cuales terminan decolorándose muy fácil, manchando las telas de fondo y con el uso se van "despelucando".

Por último tenemos la confección que no es el fuerte de los productos de esta zona pero como aun no tienen claro que el producto es el bordado pues las artesanas se ponen a confeccionar y los resultados no son los mejores pues aunque a veces logran tener simetría en los productos en el corte, los van perdiendo en la confección y definitivamente en el tallaje. Solo algunas personas que han buscado hacer de este oficio su modus vivendi han mejorado estos aspectos pero no logran aun entre ellas mismas tener un mismo patrón para todas.

Propuesta de diseño

Con miras a cambiar un poco la topología tradicional de flores, volutas y darle un aspecto mas moderno a los trabajos de bordado base mi propuesta en algunas abstracciones de figuras precolombinas particularmente de la figuras de la cultura Quimbaya correspondientes a esta zona, hechas por Antonio Grass. Esto en cuanto a temática.

Sobre mejoramiento de técnicas estuvimos mirando las posibilidades de hilos y el que mejor se adaptó a lo que buscaba en el resultado final era el llamado "hilo rendidor" que es hilo blanco de muy bajo calibre de algodón lo que permite lograr un trabajo pulcro. Nuevamente subraye la rigurosidad en atender los bordes de los dibujos sin salirse de ellos, hacer una base para buscar darle volumen al trabajo y utilizar la técnica de pasado para lo que íbamos a desarrollar..

La mayoría de los trabajos se hacen sobre prendas de vestir femeninas, para ocasiones informales en climas cálidos. En este caso la única prenda de vestir femenina la hicimos sobre una base de tafetán para una ocasión formal en clima frío, realizada con hilos metálicos en color plateado, rememorando los trabajos de bordado que se hacían en la época de la colonia.

También hicimos propuestas de lencería para desarrollar juegos de cama hechos en telas de algodón 100% bordados con figuras precolombinas zoomorfas. De la misma manera desarrollamos toallas para manos hechas en olán de lino utilizando figuras repetitivas y en colores blanco sobre blanco. Por último hicimos propuestas para juegos de individuales y servilletas hechos en lino grueso usando la misma topología de figuras.

Proceso de producción

El proceso de producción para este tipo de trabajos es muy sencillo.

Primero se elige que producto se va a desarrollar. Luego se define el bordado que se va a hacer, se eligen las telas, se dibuja, se borda sobre el trazado, se corta una vez terminado el bordado y se confecciona la prenda. El bordado generalmente se hace antes del corte para poder meter la tela dentro de los tambores de bordado.

El proceso es el mismo para prendas de vestir como lencería.

La capacidad de producción está determinada por la organización que tenga el taller. Hay varios de estos organizados pero siempre presentan un problema de tallaje y monotonía en los trabajos.

El control de calidad es mínimo puesto que las artesanas no trabajan con criterios de verdadera calidad sino que entre amigas se alaban unas a otras y ese es el control que hacen a las prendas. Esto aplica para la calidad y tipo de bordados, la selección de telas, la selección de hilos y la confección.

Sobre los proveedores en términos generales están bien para cierto tipo de trabajos, pero en la zona hace falta telas como los olanes de lino y los géneros peinados de algodón 100% los que se encuentran en Cali y algunas veces en Pereira. Los hilos, agujas tambores y demás insumos se encuentran con facilidad.

Comercialización

Los productos de Cartago ya tienen un mercado conocido y asegurado pues llevan muchos años en el oficio. El mercado es local, nacional estratos 3,4, y 5 de las zonas de climas cálidos. Las nuevas propuestas están orientadas a mercados de climas fríos y de niveles 4,5 y 6 . Para pensar en el mercado internacional se debe mejorar en un 80% la calidad del bordado, lo mismo que las telas y la confección, puesto que estos productos no son exclusividad de nuestro país. El valor agregado que se le dió a los productos en este caso fueron las figuras precolombinas lo que si le daría a los productos por fuera mayores posibilidades de venta y de identidad.

En cuanto a imagen y etiqueta las artesanas ya usan las suyas en la mayoría de los casos lo mismo que los empaques en bolsas de papel celofán, plástico o papel y el transporte se hace a través de las transportadoras conocidas como TCC o Servientrega.

ANSERMA NUEVO

Antes de comenzar a hablar sobre Anserma Nuevo quiero destacar la inmensa ayuda que me prestó la señora Consuelo Palau persona muy conocida y destacada por su servicio a la comunidad, quien se encargó de hacer posibles las convocatorias en los dos lugares a visitar y quien conoce perfectamente todo lo concerniente al trabajo de los y las artesanas de la zona.

La señora Palau además tiene un recorrido bastante amplio en la utilización de las manos artesanales para crear y fomentar la industria, pues ella misma fue industrial desarrollando productos de alta calidad para firmas extranjeras dentro de estas Liz Clairborne.

Sobre Anserma Nuevo, puedo decir básicamente lo mismo que he dicho para Cartago pues son regiones "hermanas" y trabajan en los mismos oficios con la diferencia de que en Anserma Nuevo trabajan mas los calados que los bordados.

Anserma Nuevo está a quince minutos de Cartago por una vía de muy fácil acceso. El grupo de esta zona mostró mas calidad en sus trabajos pues estos están determinados por los hilos de las telas lo que hace que siempre se presenten con una buena simetría. Los acabados y dibujos sobre los calados son mas sencillos y hechos sobre telas de buena calidad hacen que el trabajo se vea muy bien, pero igual que en el caso de Cartago los artesanos en general desconocen calidades de telas y por conseguir las mas baratas terminan finalmente dañando el trabajo. No reconocen telas de algodón, poliéster lino etc. van al almacén y piden un lino y al 30% de las telas que se venden les dicen lino lo que hace que el artesano se vaya por la mas barata y pues esto como dije va en detrimento del trabajo. Otra tela que los artesanos prefieren es la popelina de la que se puede conseguir una de buena calidad con base de algodón 100% pero prefieren las de poliéster no solo por el precio mas barato sino porque "no se arrugan" y ellos consideran esto de buena calidad.

Sobre los trabajos en si estos los hacen con hilos en tonos pastel en la gran mayoría de los casos y últimamente han incorporado las cintas a los trabajos lo que les gusta mucho pues requiere de menos esfuerzo y le da un "look" nuevo al producto.

En cuanto a las propuestas de diseño hice lo mismo que en Cartago donde introduje la imaginería precolombina particularmente la referente a la cultura Quimbaya a los trabajos que se iban a realizar.

Para variar un poco la base sobre la que se iba a hacer el trabajo usamos lona costeña la cual esta hecha de algodón 100% y nunca la han trabajado. Esta es una tela de buena calidad, muy barata, "rendidora" porque se consigue de anchos hasta de 2.50 mts y no requiere de cuidados especiales aparte de sacarle el engomado.

La parte que requiere mas cuidado de este proceso es el deshilado, pues esta va a ser la base del trabajo.

Una vez deshilada la tela, se define el dibujo que igual que en el caso anterior escogimos los motivos precolombinos particularmente de la cultura Quimbaya abstraídos por Antonio Grass para aplicarlos como valor agregado a productos ya tradicionales. Una vez escogidos los motivos, se procede a ejecutarlos en los hilos seleccionados. En este caso usamos los colores crudos . Luego de elaborado el trabajo, se procede a lavar la tela y por último se le da el acabado final con la plancha y el empaque en papel celofán. Sobre la capacidad de producción esta da para cantidades importantes puesto que la tela los insumos y las personas interesadas en trabajar son bastantes.

En cuanto al control de calidad este se determinaría en las primeras piezas pues estas son las que marcan la pauta a seguir y los artesanos ya tienen mas claro las condiciones a seguir en el trabajo.

La comercialización de este tipo de producto se puede orientar a almacenes de cadena ya que puede salir bastante económico por ser la tela de muy bajo costo y el trabajo dependiendo del tipo de figuración varía el precio.

En cuanto a empaque, la propuesta es igual que para la mayoría de los otros productos y son bolsas transparentes de plástico o papel celofán el cual puede ir acompañado de un cartón para darle consistencia al producto y evitar que se arrugue en el transporte. Finalmente un cartón en el borde superior o una tarjeta dentro del empaque pueden dar la información correspondiente al origen de este, quien lo produjo, lugar etc.

CONCLUSIONES - OBSERVACIONES Y RECOMENDACIONES

Sobre el trabajo realizado en el departamento de la Guajira considero que en todas las comunidades hace falta una accesoria por parte de entidades como el Sena para crear en las artesanías el sentido de empresa, para que esto permita que cumplan con tiempos de producción y manejen precios con sentido comercial. Considero que a través de Fonwaúu se puede crear un centro de acopio donde se vendan materias primas para todo el departamento y allí mismo se reciban los productos venidos desde los mismos lugares. Fonwayúu debe ampliar sus lazos de cobertura puesto que las artesanías en general se quejan de todo particularmente de que Fonwaúu solo atiende lo concerniente a Manaure que es donde está la sede pero los demás sitios dicen las artesanías, los tienen olvidados. Insisto como le dije a las artesanías de cada comunidad en que los productos de cada comunidad se deben marcar con un distintivo de la zona para que no se preste a situaciones como que en un lugar compran productos que vienen de otro lugar los que vienen con bajos precios y muy buena calidad como pasa con los productos de Nazareth y los compran en otros sitios diciendo que son fabricados allí.

También considero importante darle mas fuerza a Riohacha por ser capital, ser centro de alto valor turístico lo mismo que el Cabo de la Vela, por ser el lugar donde confluyen personas y artesanos de diferentes lugares de la costa atlántica y por ser el lugar de recibo de muchas artesanías desplazadas. Tal vez Riohacha en los dos viajes que hice fue el lugar menos atendido y tal vez con mas potencial. Además el ser capital hace que las personas tengan otro tipo de conciencia mas dispuesta al trabajo.

El lugar mas difícil de trabajar y el de menos resultados me pareció Maicao puesto que allí las artesanías son bastante conflictivas y se les va mas tiempo peleando entre ellas y quejándose de todo que realmente en producir.

La experiencia con el desarrollo de la manta en Uribia aunque fue muy lento puesto que la artesana se tomó casi 4 meses en hacer una manta, el resultado

fue satisfactorio. Lamentablemente la manta se vendió en la feria y no quedó como muestra. Solo se hizo un registro fotográfico.

Los productos solicitados en la segunda comisión finalmente comenzaron a llegar aunque lamentablemente no en las fechas estipuladas para haberlos podido presentar en la feria.

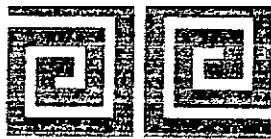
En cuanto a Cartago y Anserma Nuevo pienso que siendo liderados por personas como la señora Consuelo Palau tienen un enorme potencial para desarrollarse como empresa. Solo hay que ser muy estrictos el control de calidad y la selección de motivos para no seguir haciendo las mismas cosas de siempre.

Por otro lado se debe enfatizar a los artesanos que el producto de ellos es el bordado y el calado de manera que si se quieren meter a confección deben mandarla a hacer a talleres especializados donde manejen tallas universales y los mismos patrones de corte y confección para todas las prendas. Todo esto lo maneja muy bien la señora Palau pues como mencione al principio ella ya tuvo la experiencia exitosa como empresario.

De acuerdo a los resultados que se den en el desarrollo de productos que se dejaron haciendo considero que tanto Cartago como Anserma Nuevo deben recibir un refuerzo a la asesoría que preste.

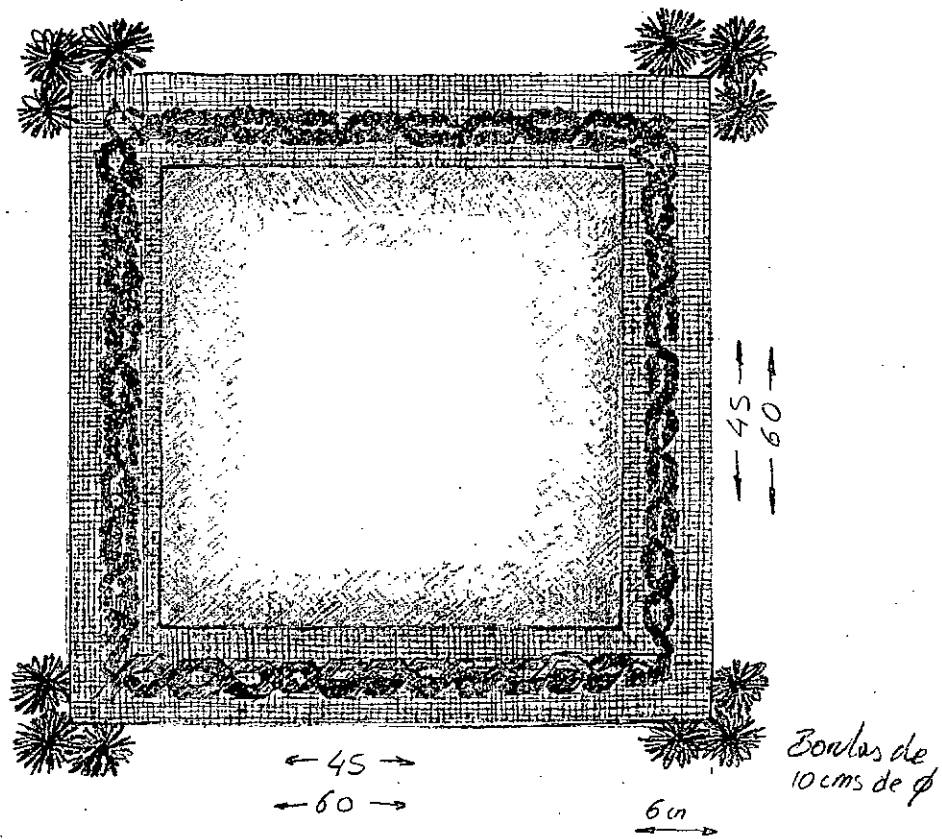
Diciembre 2003

ANEXOS



Ministerio de Comercio, Industria y Turismo
artesanías de Colombia s.a.

Dibujo y planos técnicos



Color crudo

interior: liso -
con dibujo -
pateado - tejido de
1/2 punto
telor mixto
croché

Borde fleco
"Sümashula"

Diseñador: <i>Rafael Botero</i>		Especialidad: <i>Diseño Industrial</i>	
Pieza: <i>Cojin</i>		Referencia:	Esc.(cm): 1:4 PI.
Nombre: <i>Cojin con Borde de fleco de chindara</i>		Línea: <i>Decoración</i>	
Oficio: <i>tejeduría</i>		Recursos Naturales: <i>algodón</i>	
Técnica: <i>tejeduría</i>		Materia prima: <i>hilos de algodón</i>	

Proceso de producción:

Se teje la base en la técnica que el artesano desee; pateado, tejido de 1/2 punto, tejido de telor, luego sobre esta base se hace el borde con la técnica de fleco de chindara levantando los puntos en borlos

Observaciones:

*Artesanía de Urbina
Gloria Equiana
7127299
propuesta en proceso*

Responsable: _____ Fecha: _____

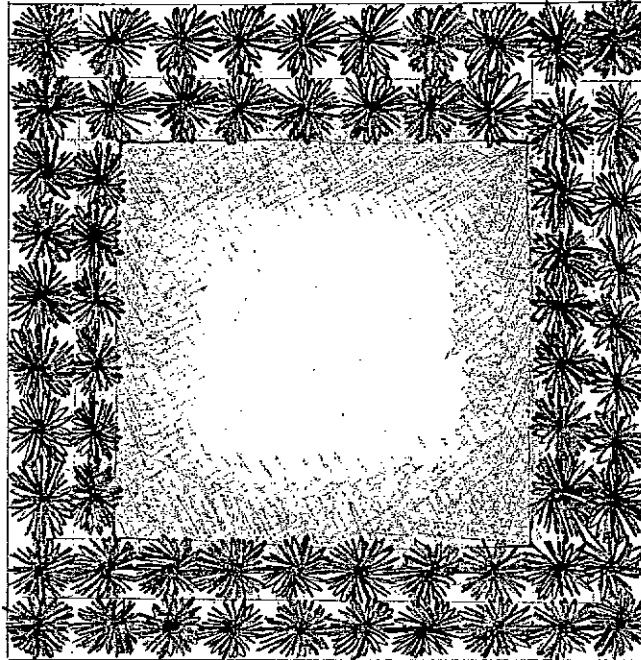
Sistema de ref. Código de región Referente(s) Propuesta Muestra Empaque



Ministerio de Comercio, Industria y Turismo
artesanías de Colombia s.a.

Dibujo y planos técnicos

Color crudo
paleteado
telar mixto



45
60

Borlas 10cms φ

45
60

tejer 2 piezas

Disciplinaria: <i>Rafael Botero</i>	Especialización: <i>Diseño Industrial</i>
Pieza: <i>cojín de Borlas</i>	Referencia: Esc.(cm): 1:4 Pl.
Nombre: <i>cojín de Borlas</i>	Línea: <i>Decoración</i>
Oficio: <i>tejeduría</i>	Recurso Natural: <i>hilos de algodón y lana</i>
Técnica: <i>tejeduría</i>	Materia prima: <i>algodón - lana</i>

Proceso de producción:

Se teje la base en paleteado o tejido de 1/2 punto o cualquier tejido de telar. Luego sobre esta base se hace el Borde con Borlas de lana

Observaciones:

*Artesanía de Unibin
Gloria Figueroa
7177299
propuesta en proceso*

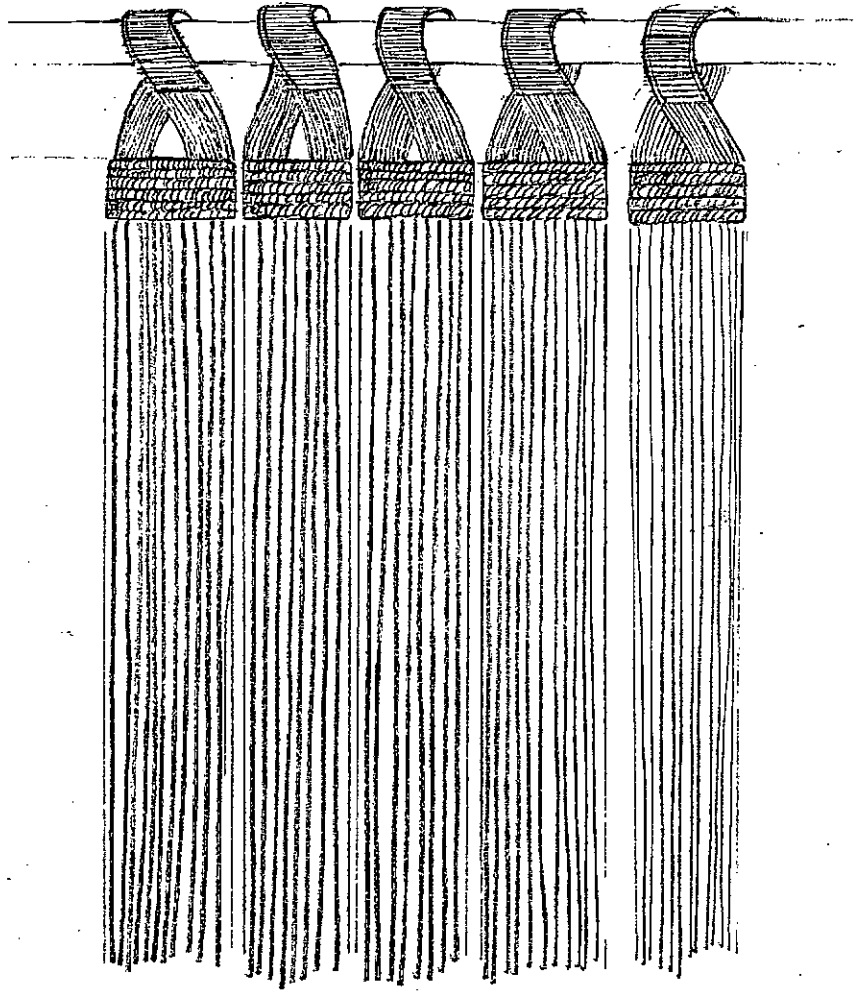
Responsable: _____ Fecha: _____

Sistema de ref. Código de región Referente(s) Propuesta Muestra Empaque



Ministerio de Comercio, Industria y Turismo
artesanías de Colombia s.a.

Dibujo y planos técnicos



Disenador: <i>Rafael Botero</i>	Especialidad: <i>Diseñador Industrial</i>
Pieza: <i>cortinas</i>	Referencia: _____ Esc.(cm): 1:4 Pl.
Nombre: <i>cortinas de cabuyeros</i>	Línea: <i>Decoración</i>
Oficio: <i>tejeduría</i>	Recursos Naturales: <i>hilos de cabuya</i>
Técnica: <i>madrame</i>	Materia prima: <i>algodón</i>

Proceso de producción:

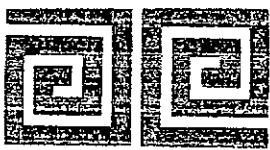
Sobre varos de madera se tejen los cabuyeros con puntado de madrame combinados con hilos de algodón

Observaciones:

*Artesanía de Uribia
Gloria Igarza
3177219*

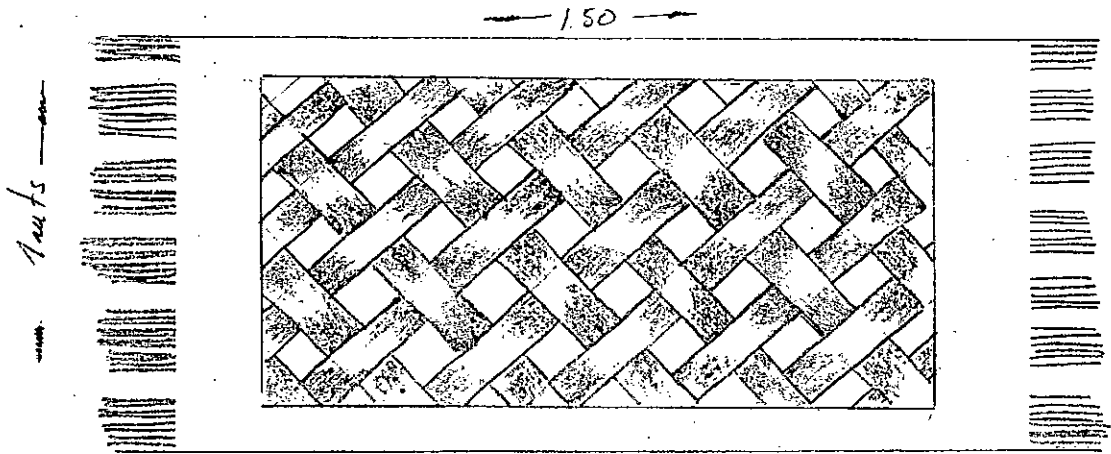
Responsable: _____ Fecha: _____

Sistema de ref. Código de región Referente(s) Propuesta Muestra Empaque



Ministerio de Comercio, Industria y Turismo
artesanías de Colombia s.a.

Dibujo y planos técnicos



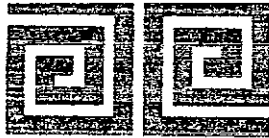
Disciplinai: <i>Rafael Botero</i>	Especialización: <i>Diseñador Industrial</i>
Pieza: <i>tapete</i>	Referencia: _____ Esc.(cm): 1:4 Pl.
Nombre: <i>tapete de cabuya</i>	Línea: <i>Decoración</i>
Oficio: <i>tejedor</i>	Recursos Naturales: <i>hilo de algodón</i>
Técnica: <i>tejido de telas</i>	Materia prima: <i>algodón</i>

Proceso de producción:
Sobre una base horizontal se montan los hilos de cabuya y se teje con la técnica de madrambi

Observaciones:
Propuesta

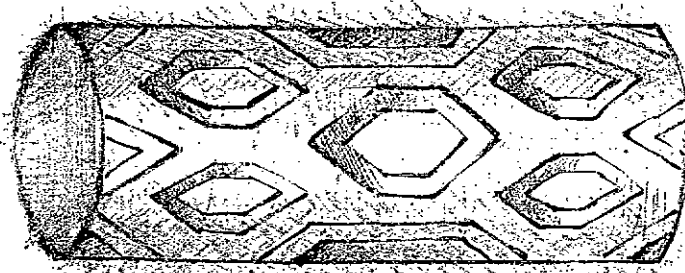
Responsable: _____ Fecha: _____

Sistema de ref. Código de región Referente(s) Propuesta Muestra Empaque



Ministerio de Comercio, Industria y Turismo
artesanías de Colombia s.a.

Dibujo y planos técnicos



Disciplinai: <i>Rafael Botero</i>	Especialidad: <i>Diseño Industrial</i>
Pieza: <i>Cojin</i>	Referencia: Esc.(cm): 1:4 Pl.
Nombre: <i>Cojin de tubo</i>	Línea: <i>Decoración</i>
Oficio: <i>tejeduría</i>	Recurso Natural: <i>hilo de algodón</i>
Técnica: <i>tejido de 1/2 punto</i>	Materia prima: <i>hilo de algodón</i>

Proceso de producción:

El proceso es el mismo que se hace para los medidores, pero duplicando la longitud tradicional y haciendo 2 discos de cuerda.

Observaciones:

Artesanía del Cabo de la Vela, artesanía conductiva de spina 033106 933401

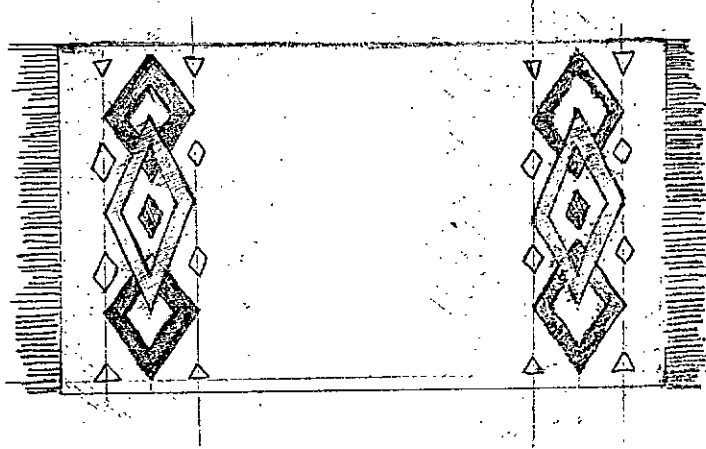
Responsable: _____ Fecha: _____

Sistema de ref. Código de región Referente(s) Propuesta Muestra Empaque



Ministerio de Comercio, Industria y Turismo
artesanías de Colombia s.a.

Dibujo y planos técnicos



Diseñador: <i>Rafael Botero</i>	Especialidad: <i>Diseño Industrial</i>
Pieza: <i>cojin Individuales</i>	Referencia: _____ Esc.(cm): 1:4 PI.
Nombre: <i>Individuales</i>	Línea: <i>Decoración</i>
Oficio: <i>tejeduría</i>	Recurso Natural: <i>hilos de algodón</i>
Técnica: <i>tejido de 1/2 punto</i>	Materia prima: <i>hilos de algodón</i>

Proceso de producción:

Se tejen los individuales de la misma manera que se tejen los mchilas teniendo especial cuidado de mantener los mismos medidores en los dos extremos para conservar la simetría.

Observaciones:

*Artesanía de Zibache
Concepción Redondo o
Sendoña Para 7279891*

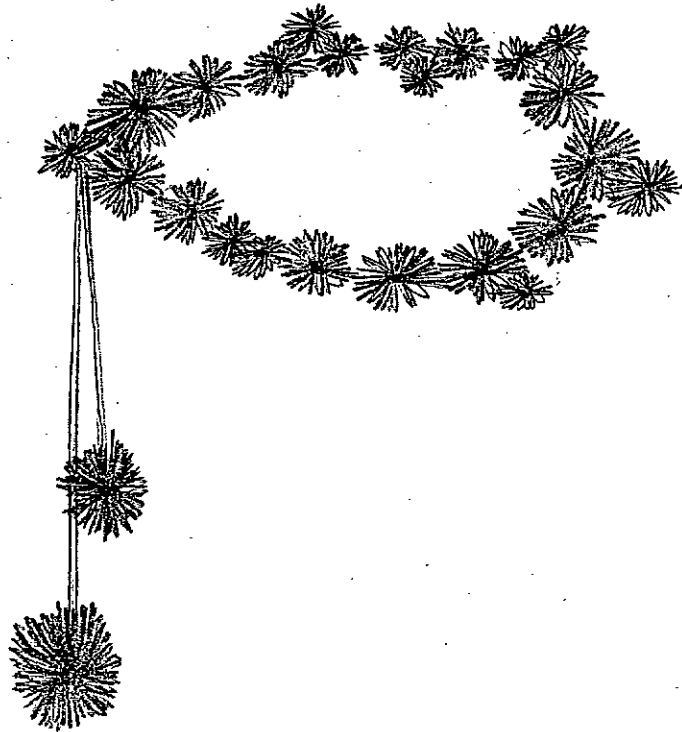
Responsable: _____ Fecha: _____

Sistema de ref. Código de región Referente(s) Propuesta Muestra Empaque



Ministerio de Comercio, Industria y Turismo
 artesanías de Colombia s.a.

Dibujo y planos técnicos



Disciplinai: <i>abrazaderos de cartón</i>	Especialidad: <i>Diseño Industrial</i>	
Pieza: <i>Lafac Botero</i>	Referencia:	Esc.(cm): 1:4 PI.
Nombre: <i>abrazaderos de Borla</i>	Línea: <i>decoración</i>	
Oficio: <i>tejería</i>	Recurso Natural: <i>lana</i>	
Técnica: <i>anillos</i>	Materia prima: <i>lana</i>	

Proceso de producción:

Se hacen los borla embolucados lana sobre anillos de cartón. Se ajusta la "cintura" de la Borla y se corta por el perímetro ajustando al mismo tiempo la "cintura"

Observaciones:

*Origen Maicao
 Artesana Luz Alba
 Equiam
 316 72 8053*

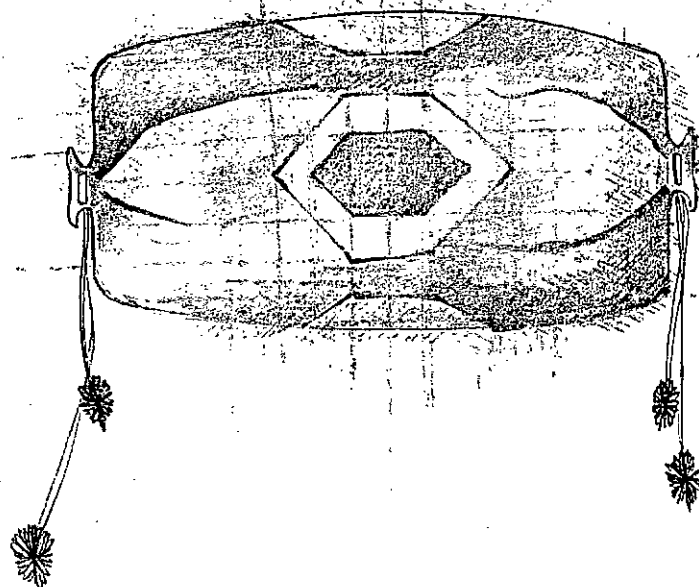
Responsable: _____ Fecha: _____

Sistema de ref. Código de región Referente(s) Propuesta Muestra Empaque



Ministerio de Comercio, Industria y Turismo
artesanías de Colombia s.a.

Dibujo y planos técnicos



Diseñador: <i>Rafael Botero</i>	Especialidad: <i>Diseño Industrial</i>
Pieza: <i>Cojín</i>	Referencia: _____ Esc.(cm): 1:4 Pl.
Nombre: <i>Cojín capetera</i>	Línea: <i>Decoración</i>
Oficio: <i>Tejeduría</i>	Recurso Natural: <i>hilo de algodón</i>
Técnica: <i>Tejido de 1/2 punto</i>	Materia prima: <i>hilo de algodón</i>

Proceso de producción:

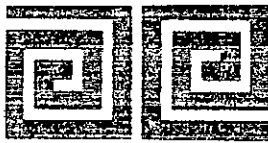
Se teje la capetera (mod. pila musulmana) dejando solo 2 bocas por donde se cierran por medio de 2 cordones. Se rellena de muller y queda el cojín.

Observaciones:

producto de Nozarat Cudoxia Gonzalez. 72513417

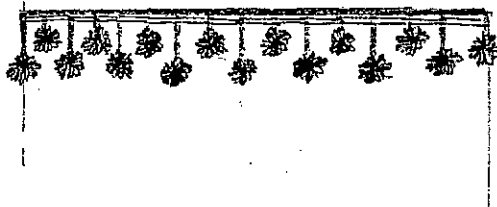
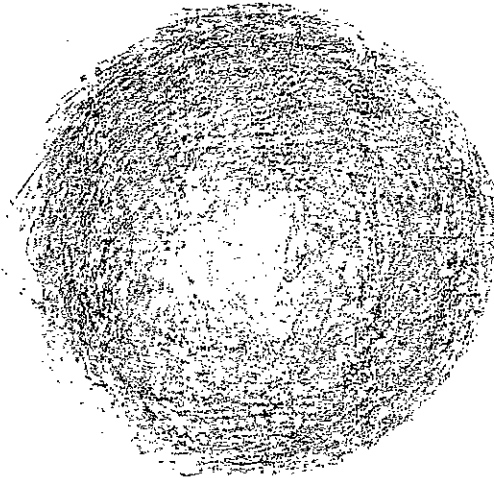
Responsable: _____ Fecha: _____

Sistema de ref. Código de región Referente(s) Propuesta Muestra Empaque



Ministerio de Comercio, Industria y Turismo
 artesanías de colombia s.a.

Dibujo y planos técnicos



Diseñador: <i>Rafael Artero</i>	Especialidad: <i>Diseñador Industrial</i>
Pieza: <i>Cobertor de mesa</i>	Referencia: _____ Esc.(cm): 1:4 Pl.
Nombre: <i>Cobertor de mesa</i>	Línea: <i>Decoración</i>
Oficio: <i>tejeduría</i>	Recurso Natural: <i>hilo de algodón</i>
Técnica: <i>tejido de 12 puntos</i>	Materia prima: <i>algodón</i>

Proceso de producción:

El proceso es el mismo que se usa para hacer los Boros de las machilas. Se teje el disco de 1mts. 1.20 mts; 1.50 mts o del ϕ de la mesa. Se remata el borde con un fleco de Boros hecho de lana.

Observaciones:

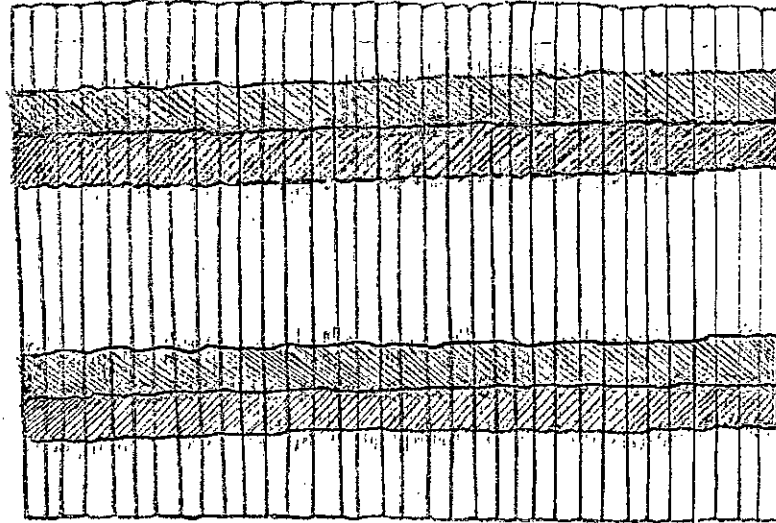
Responsable: _____ Fecha: _____

Sistema de ref. Código de región Referente(s) Propuesta Muestra Empaque



Ministerio de Comercio, Industria y Turismo
artesanías de Colombia s.a.

Dibujo y planos técnicos



35

45

Disciplinai: <i>Rafael Botero</i>	Especialidad: <i>Diseño Industrial</i>
Pieza: <i>Individual</i>	Referencia: Esc.(cm): 1:4 Pl.
Nombre: <i>Individual de palito</i>	Línea: <i>Decoración</i>
Oficio: <i>tejeduría</i>	Recurso Natural: <i>lana, madera</i>
Técnica: <i>tejeduría</i>	Materia prima:

Proceso de producción:

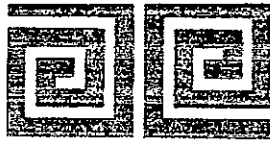
El proceso de producción es el mismo que se usa para los mantos o pulseras. simplemente se hace el tejido sobre varitas que pueden ser de madera o metal de 35 cm de longitud.

Observaciones:

Artesanos de Nazaret. Hembra Eudora gonzales 7251341

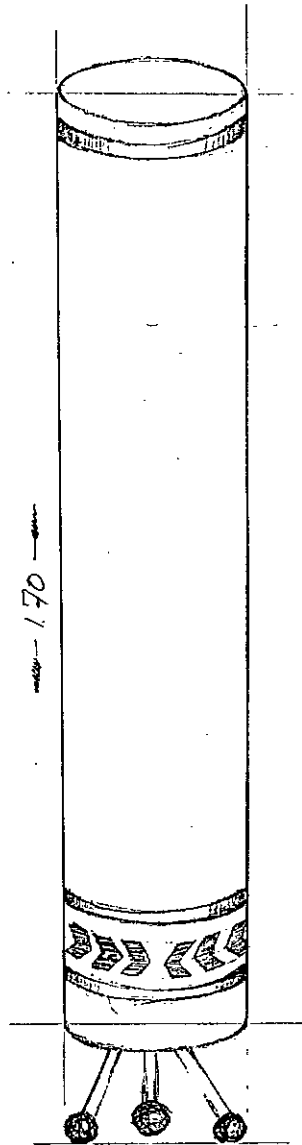
Responsable: Fecha:

Sistema de ref. Código de región Referente(s) Propuesta Muestra Empaque



Ministerio de Comercio, Industria y Turismo
artesanías de Colombia s.a.

Dibujo y planos técnicos



Disenador: <i>Rafael Botero</i>	Especialidad: <i>Diseño Industrial</i>
Pieza: <i>Lampara</i>	Referencia: _____ Esc.(cm): 1:4 Pl.
Nombre: <i>Lampara tejida</i>	Línea: <i>Decoración</i>
Oficio: <i>tejer</i>	Recurso Natural: <i>Jana</i>
Técnica: <i>tejido de 1/2 punto</i>	Materia prima: <i>Jana</i>

Proceso de producción: *Se hace una estructura de base en varilla coil-rolled de 4mm φ para la base de la lampara. Sobre la medida exacta del φ se teje la cubierta con tejido de 1/2 punto. Luego se asegura esta por medio de costura a los arcos de los extremos*

Observaciones:

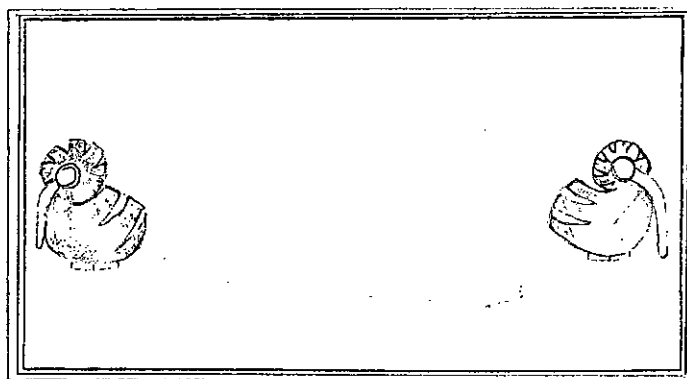
Responsable: _____ Fecha: _____

Sistema de ref. Código de región Referente(s) Propuesta Muestra Empaque



Ministerio de Comercio, Industria y Turismo
artesanías de Colombia s.a.

Dibujo y planos técnicos



Disciplinaria: <i>Rafael Romero</i>	Especialización: <i>Diseño Industrial</i>
Pieza: <i>Individuales</i>	Referencia: _____ Esc.(cm): 1:4 Pl.
Nombre: <i>Individuales de algodón</i>	Línea: <i>Decoración - tejuría</i>
Oficio: <i>Bordado</i>	Recurso Natural: <i>tela de lino - hilos de algodón</i>
Técnica: <i>Bordado</i>	Materia prima: _____

Proceso de producción:

Se cortan los individuales se cose el dobladillo con la técnica de Borde de pañuelo luego de que se han trasladado los dibujos y se hizo Bordado previamente con hilos de algodón en color blanco

Observaciones:

Artesanía de Cortaya
Consuelo Pataw
012 211 4593

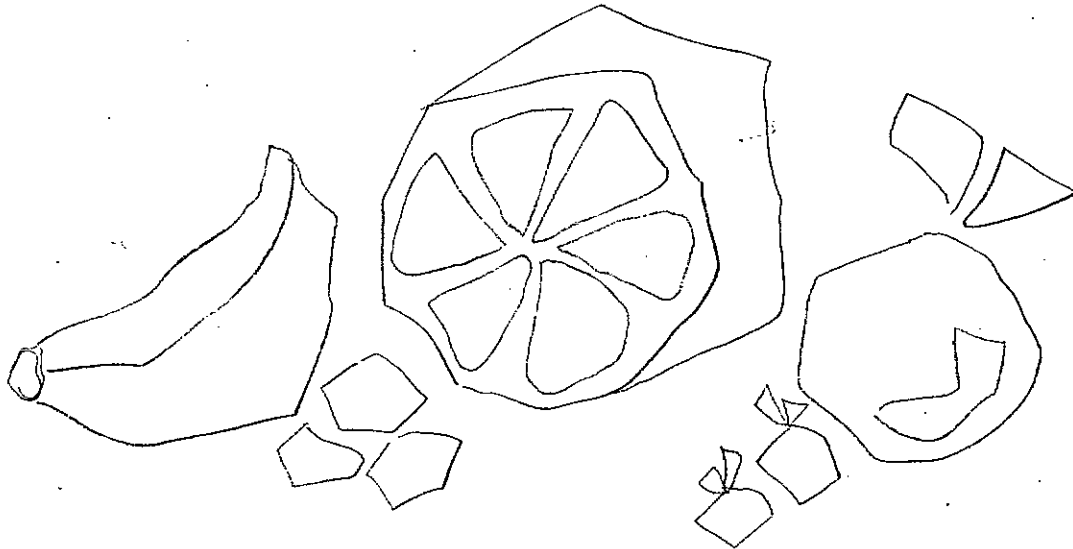
Responsable: _____ Fecha: _____

Sistema de ref. Código de región Referente(s) Propuesta Muestra Empaque



Ministerio de Comercio, Industria y Turismo
artesanías de colombia s.a.

Dibujo y planos técnicos



Disciplinai: <i>Fabril Artes</i>	Especialidad: <i>Diseño Industrial</i>
Pieza: <i>propuesta para Individuales</i>	Referencia: _____ Esc.(cm): 1:4 PI.
Nombre: <i>Individuales</i>	Línea: <i>Decoración - decoración</i>
Oficio: <i>Bordado</i>	Recurso Natural: <i>lana de algodón</i>
Técnica: <i>Bordado</i>	Materia prima: <i>algodón</i>

Proceso de producción:

Bordado con puntada de pasado en colores fuertes

Observaciones:

Propuesta de Bordado con rasos cubiertos

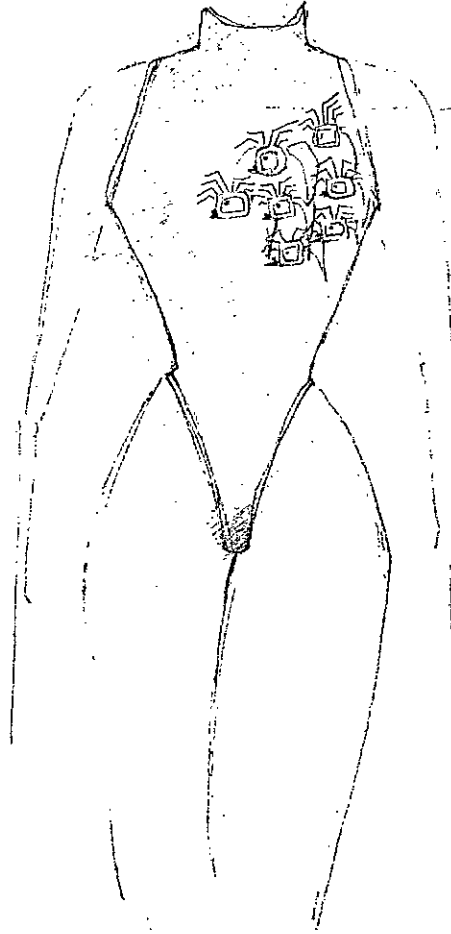
Responsable: _____ Fecha: _____

Sistema de ref. Código de región Referente(s) Propuesta Muestra Empaque



Ministerio de Comercio, Industria y Turismo
 artesanías de Colombia s.a.

Dibujo y planos técnicos



Disciplina: <i>Pañal Botero</i>	Especialidad: <i>Diseño Industrial</i>
Pieza: <i>Bordado sobre vestidos de Baño</i>	Referencia: Esc.(cm): 1:4 Pl.
Nombre: <i>Bordado</i>	Línea: <i>moda</i>
Oficio: <i>Bordado</i>	Recurso Natural:
Técnica: <i>Bordado</i>	Materia prima:

Proceso de producción:

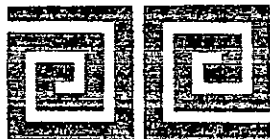
Los motivos son abstracciones de peces hechos por Antonio Gars.
Se dibujan sobre la tela, se borda con hilos dorados o plateados en técnica de punto corto, luego volumina, se corta y se arma el traje de baño.

Observaciones:

Propuesta

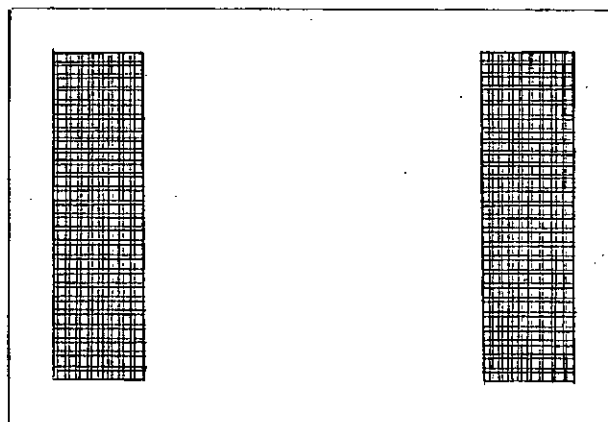
Responsable: _____ Fecha: _____

Sistema de ref. Código de región Referente(s) Propuesta Muestra Empaque



Ministerio de Comercio, Industria y Turismo,
artesanías de Colombia s.a.

Dibujo y planos técnicos



Diseñador: <i>Maribel Montero</i>	Especialidad: <i>Diseño Industrial</i>
Pieza: <i>Individuales</i>	Referencia: _____ Esc.(cm): <i>1:4</i> Pl.
Nombre: <i>Individuales de lana</i>	Línea: <i>Decoración técnica</i>
Oficio: <i>calado</i>	Recurso Natural: <i>algodón</i>
Técnica: <i>calado sobre lana</i>	Materia prima: <i>lana - hilos de algodón</i>

Proceso de producción:

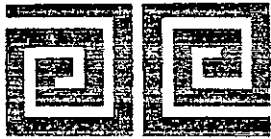
*Se cortan los individuales se hacen los
doble doblps con ~~Barcos~~ de panyelo, se
dehila la parte que se va a trabajar en
calado y se hacen las figuras con
motivos precalambrados.*

Observaciones:

*Producto en proceso
entregar
Isbelia Mejía 2652788*

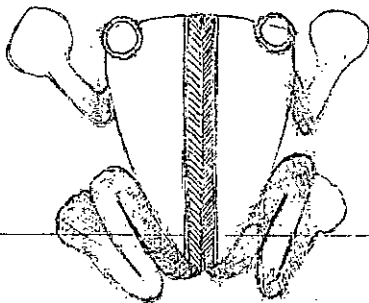
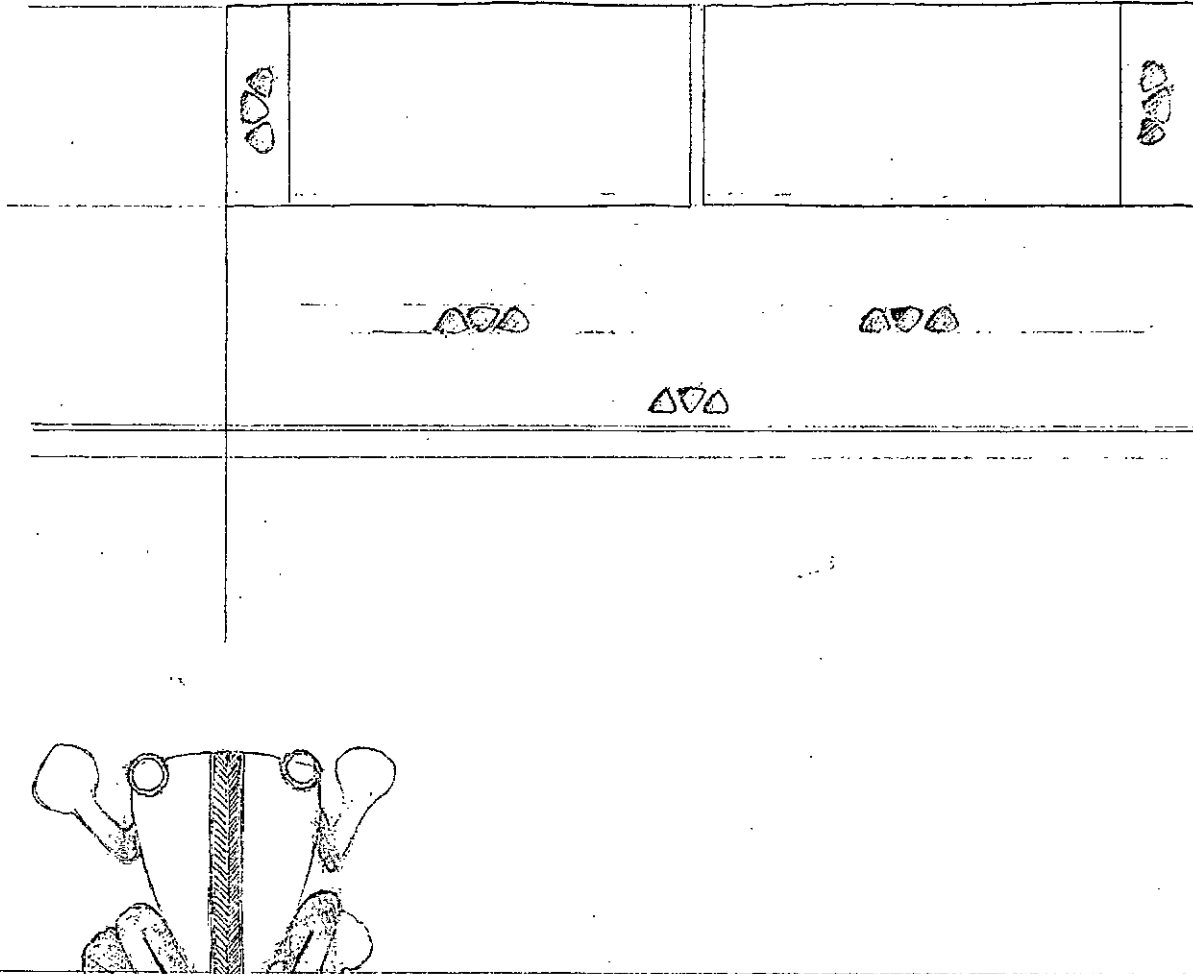
Responsable: _____ Fecha: _____

Sistema de ref. Código de región Referente(s) Propuesta Muestra Empaque



Ministerio de Comercio, Industria y Turismo
artesanas de colombia s.a.

Dibujo y planos técnicos



Disciplinad.: <i>Capel Pataca</i>	Especialidad: <i>Diseñador Industrial</i>
Pieza: <i>Juego de sábanas</i>	Referencia: Esc.(cm): 1:4 Pl.
Nombre: <i>juego de sábanas</i>	Línea: <i>función</i>
Oficio: <i>Bordado</i>	Recurso Natural: <i>algodón</i>
Técnica: <i>Bordado</i>	Materia prima: <i>telas e hilos de algodón</i>

Proceso de producción:

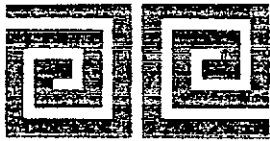
Se trazan los dibujos sobre la tela sin cortar seleccionando la pieza sábana sobre sábana y faldas. Se bordan con la técnica de puntado con volumen, se cortan por piezas y se cosen

Observaciones:

*Producto en proceso de producción
Cajuneta Pataca
092 211 4593*

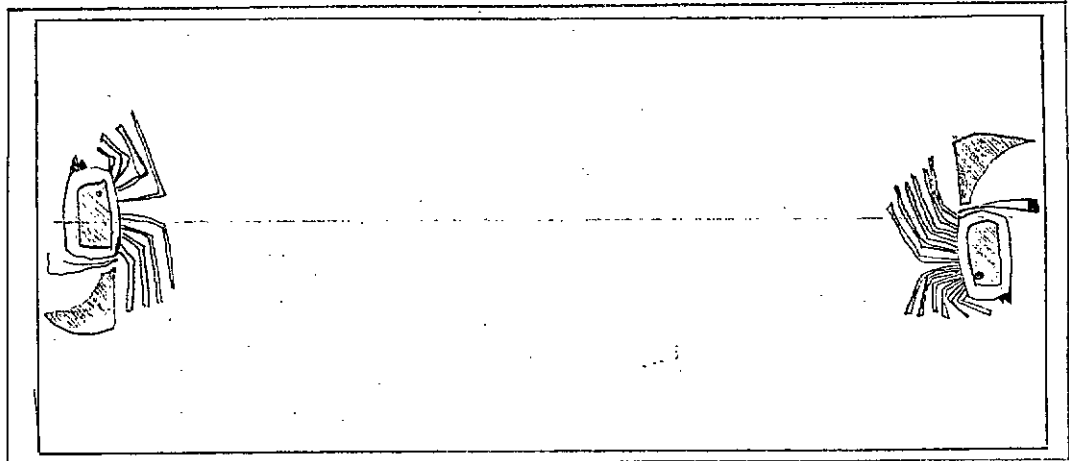
Responsable: _____ Fecha: _____

Sistema de ref. Código de región Referente(s) Propuesta Muestra Empaque



Ministerio de Comercio, Industria y Turismo
artesanas de colombia s.a.

Dibujo y planos técnicos



Disenador: <i>Rafael Patao</i>	Especialidad: <i>Diseño Industrial</i>
Pieza: <i>Individuales - bolsa de mano</i>	Referencia: Esc.(cm): 1:4 Pt.
Nombre: <i>Individuales - bolsa de mano</i>	Línea: <i>devenir</i>
Oficio: <i>bordado</i>	Recurso Natural: <i>lino - algodón</i>
Técnica: <i>Bordado en lino</i>	Materia prima: <i>telas de lino - hilos de algodón</i>

Proceso de producción:

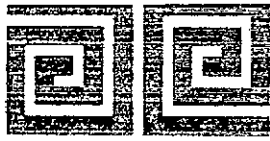
Se hacen los dibujos, se bordan con la técnica de punto con volumen, se cortan las piezas, se hacen dobladillos

Observaciones:

*Producto en proceso
Convelo Patao
092 74 9593*

Responsable: _____ Fecha: _____

Sistema de ref. Código de región Referente(s) Propuesta Muestra Empaque



Ministerio de Comercio, Industria y Turismo
artesanías de Colombia s.a.

Dibujo y planos técnicos



Disciplinai: <i>Rafael Páez</i>	Especialidad: <i>Diseño Industrial</i>
Pieza: <i>guante</i>	Referencia: _____ Esc.(cm): 1:4 PI.
Nombre: <i>guante de cuero</i>	Línea: <i>moda</i>
Oficio: <i>bordado</i>	Recurso Natural: <i>cuero</i>
Técnica: <i>Bordado</i>	Materia prima: <i>cuero - hilos dorados</i>

Proceso de producción:

*Se toman los dibujos sobre cabritilla
se borda en hilos dorados, se corta
en pieza y se cosen*

Observaciones:

Propuesta.

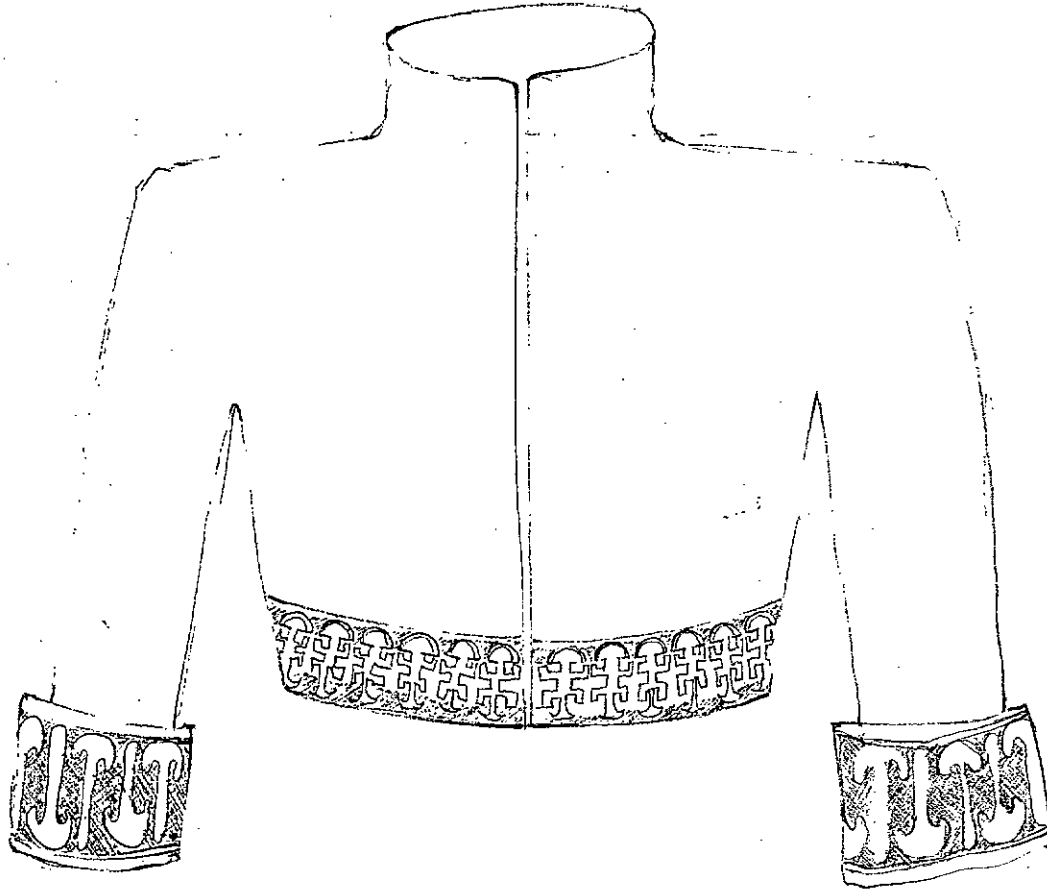
Responsable: _____ Fecha: _____

Sistema de ref. Código de región Referente(s) Propuesta Muestra Empaque



Ministerio de Comercio, Industria y Turismo
artesanías de Colombia s.a.

Dibujo y planos técnicos



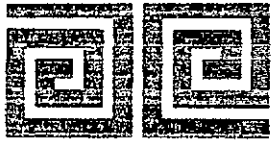
Diseñador: <i>Adrián Patán</i>	Especialidad: <i>Diseño Textil</i>	
Pieza: <i>chaqueta</i>	Referencia:	Esc.(cm): 1:4 PI.
Nombre: <i>Chaqueta</i>	Línea: <i>rusa</i>	
Oficio: <i>Bordado</i>	Recurso Natural:	
Técnica: <i>Bordado</i>	Materia prima: <i>tela tafetán - hilos plateados</i>	

Proceso de producción:
Se hacen los dibujos sobre los patrones de la chaqueta, se bordan las figuras en hilos plateados con técnica de punto. Al cortar la chaqueta, se arma y se forra.

Observaciones:
producto en proceso
Corseto Patán
092 211 9593

Responsable: _____ Fecha: _____

Sistema de ref. Código de región Referente(s) Propuesta Muestra Empaque



Ministerio de Comercio, Industria y Turismo
artesanas de Colombia s.a.

Dibujo y planos técnicos



Disciplina: <i>Artes</i>	Especialidad: <i>Diseño Industrial</i>
Pieza: <i>Zapatos</i>	Referencia: _____ Esc.(cm): 1:4 Pl.
Nombre: <i>Zapatos bordados</i>	Línea: <i>misda</i>
Oficio: <i>Bordado sobre cuero</i>	Recurso Natural: <i>cuero</i>
Técnica: " " "	Materia prima: <i>cuero hilos dorados.</i>

Proceso de producción:

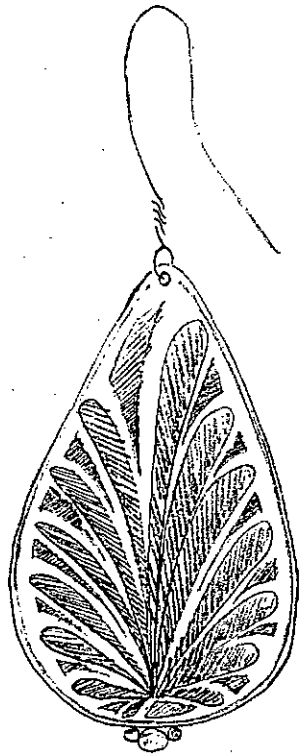
Se hace el dibujo sobre cartoncillo, se bordan la parte en hilos dorados, se corta el cuero y se arma el zapato.

Observaciones:

Propuesta

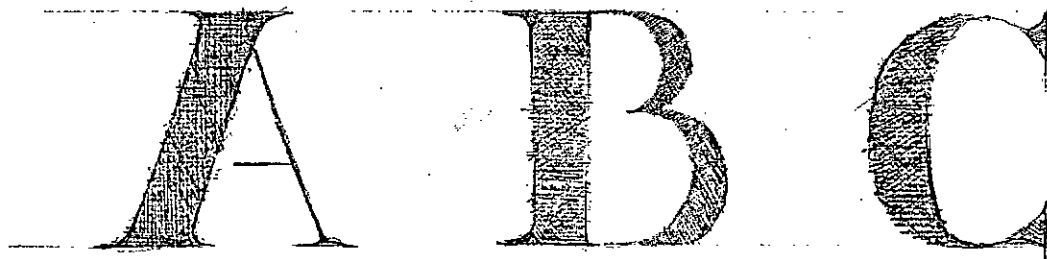
Responsable: _____ Fecha: _____

Sistema de ref. Código de región Referente(s) Propuesta Muestra Empaque



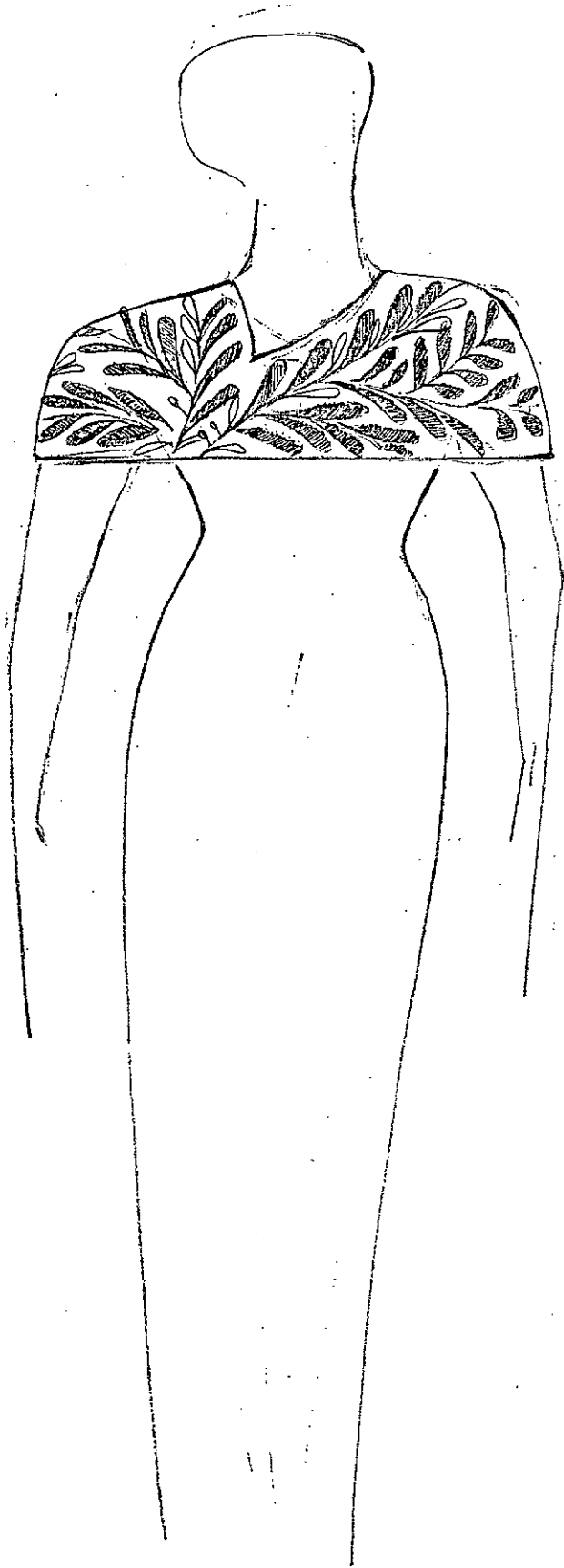
encajes y bordados
laminados para
aretes, collares, individuales
y portabovos.

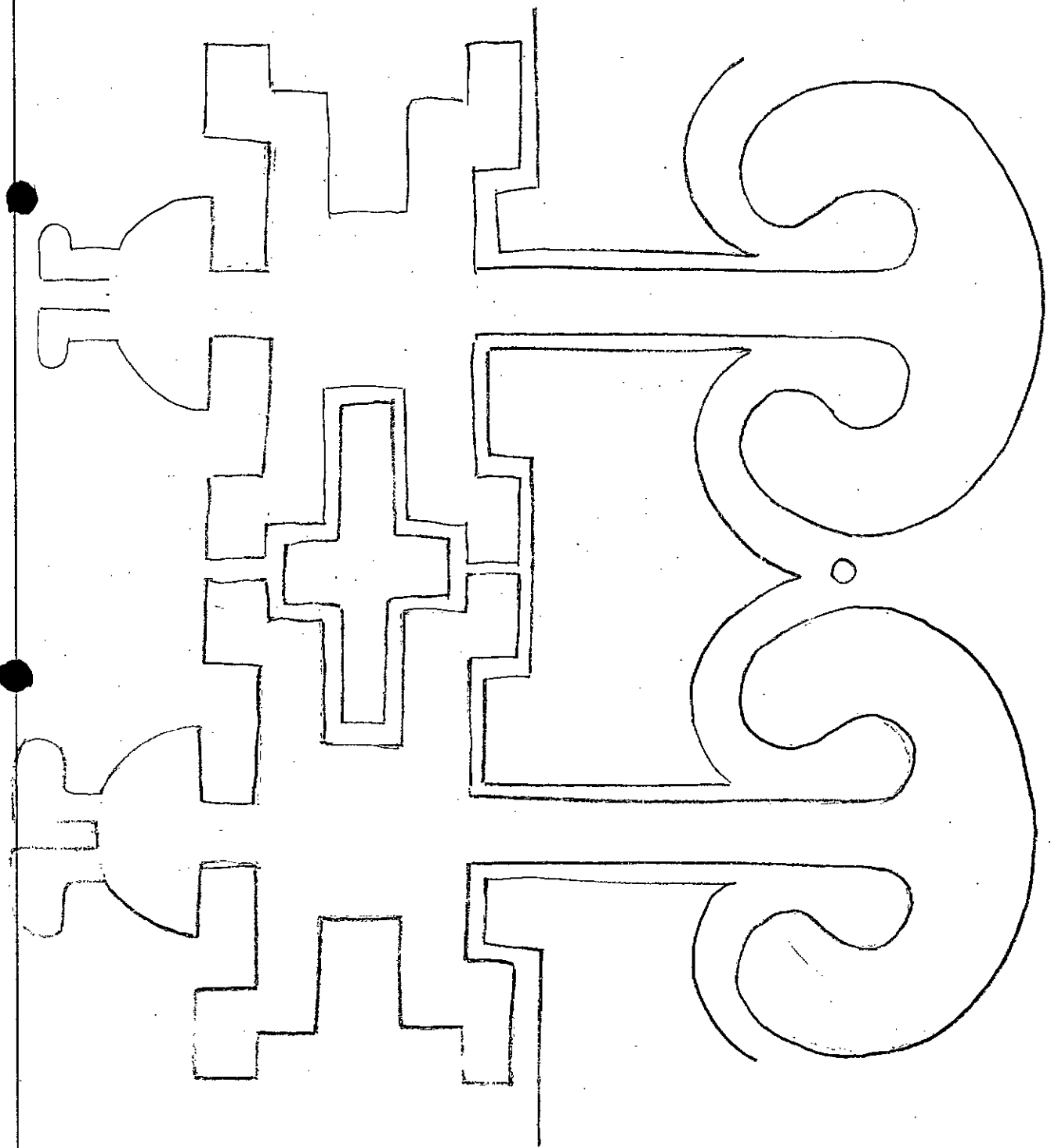
Relieves de volutas, flores, geométricos
y precolombianos

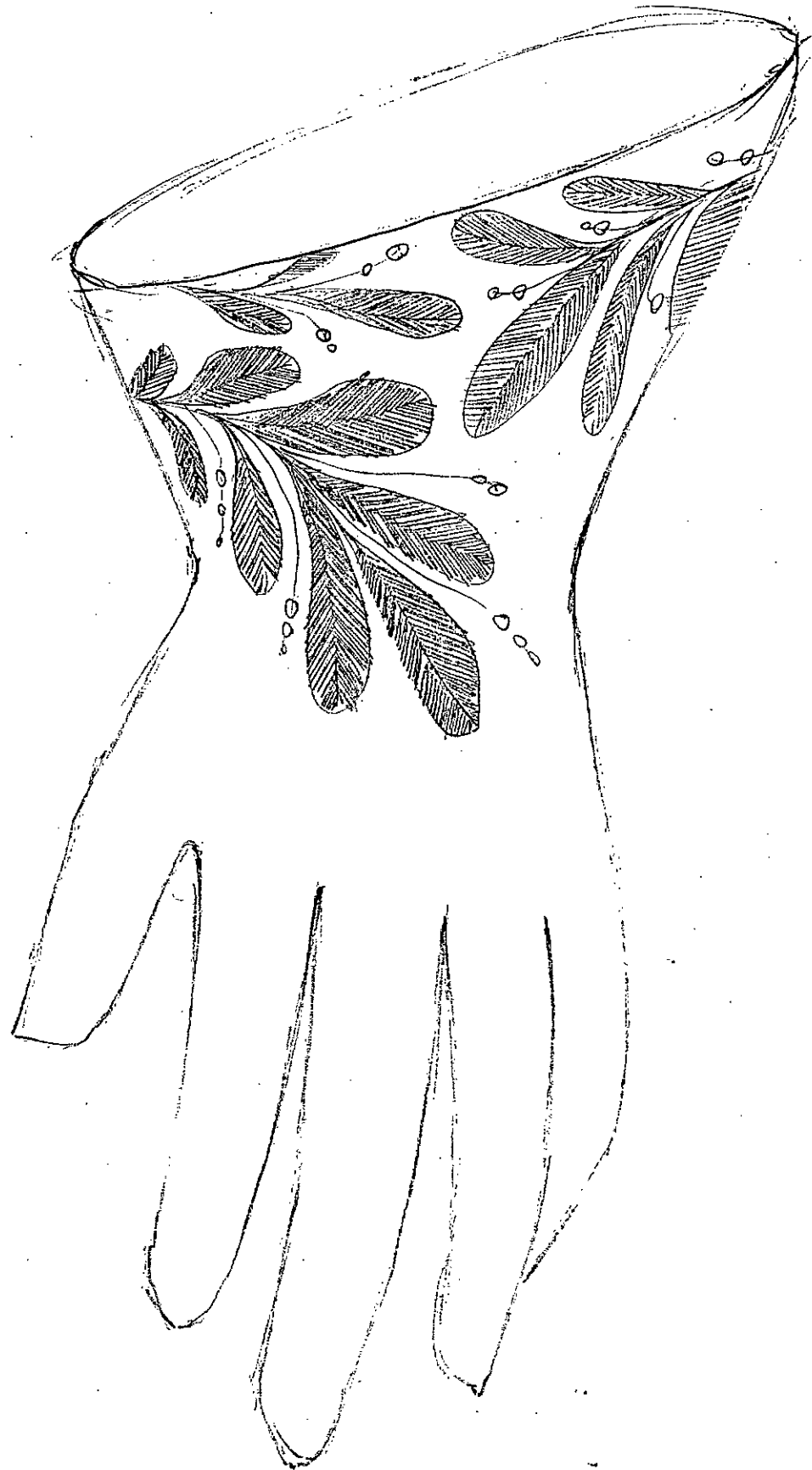


Monogramas para pañuelos

Bordados en
hilo dorado





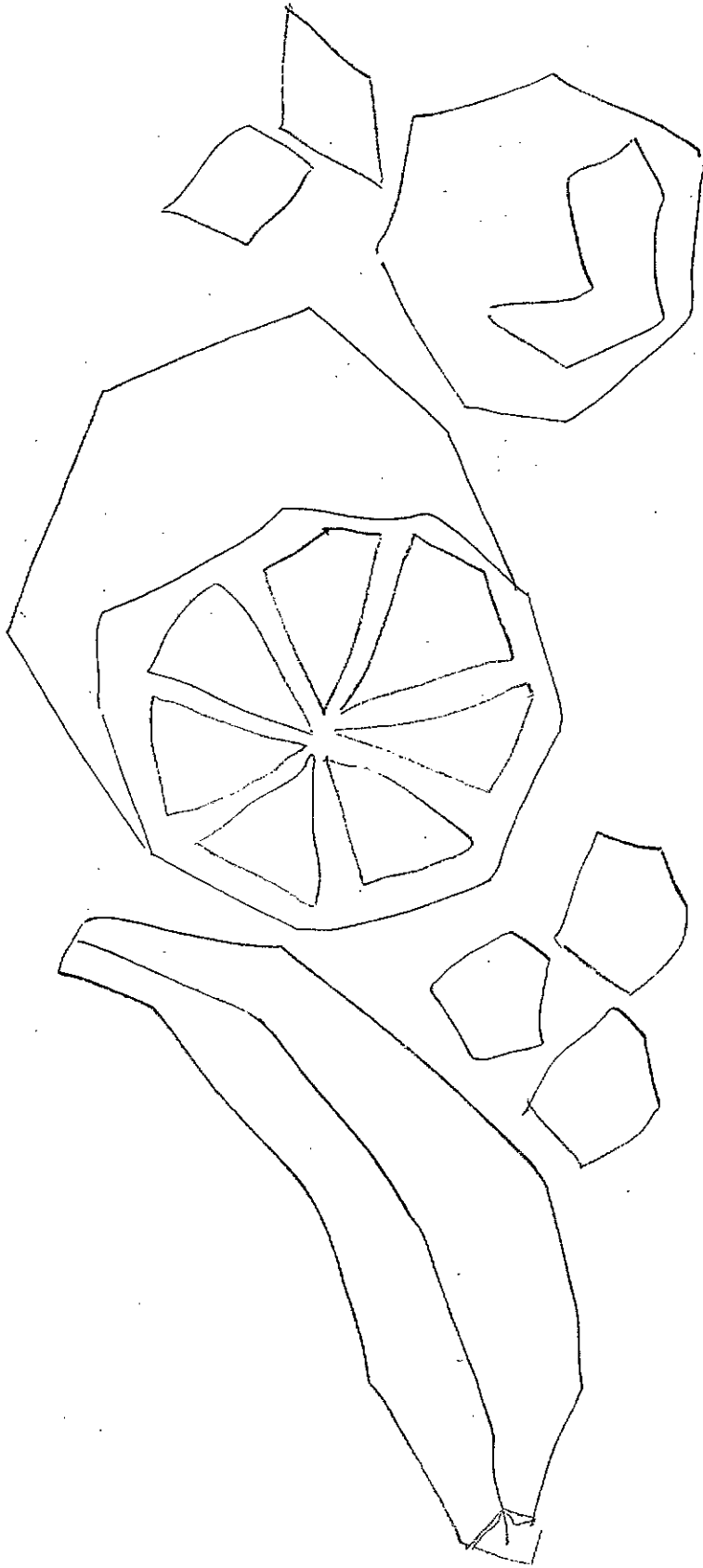


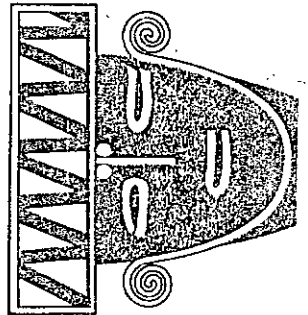
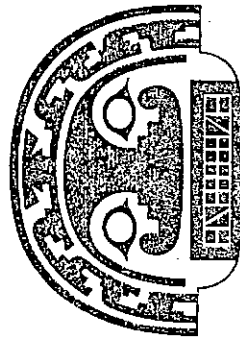
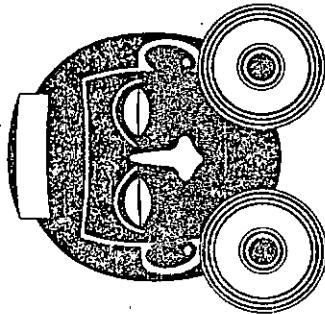
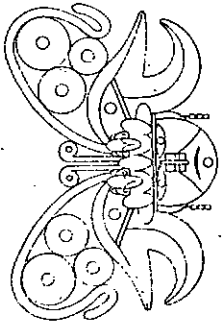
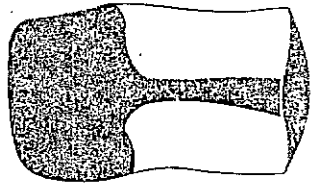
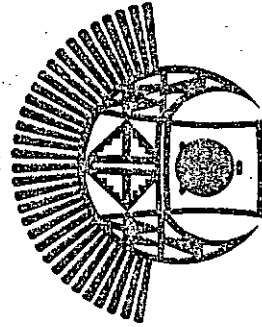
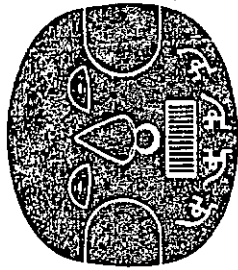
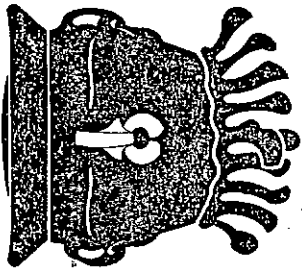
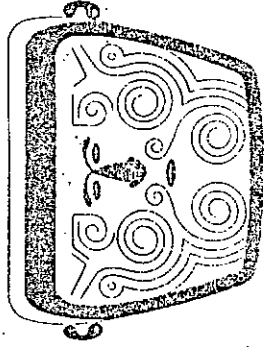
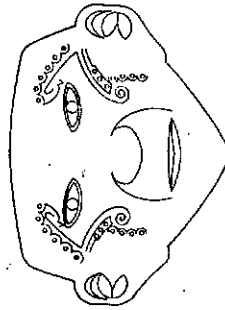
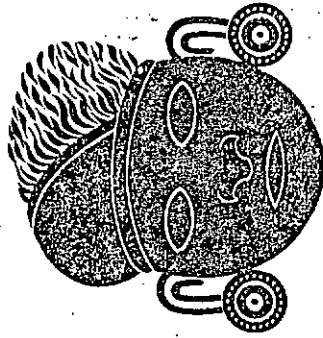
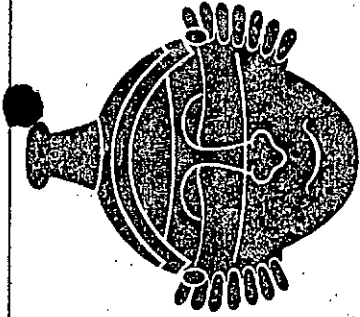
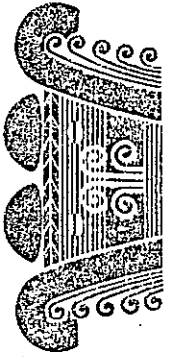
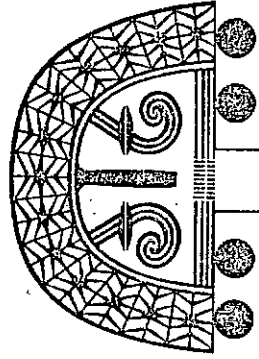
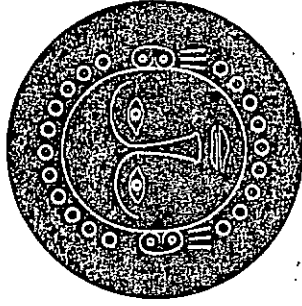
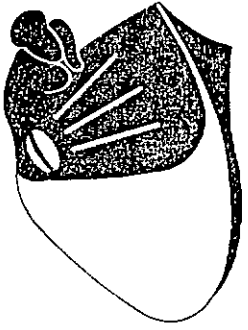
Calacei kila
bordada en
hilo dorado



Piezas para zapatos
bordados en hilo dorado.

Figura Moderna (fruta por individual) color fuerte





Bohache



Ministerio de Comercio, Industria y Turismo
artesanías de Colombia s.a.

ACTIVIDADES DE DISEÑO
CONTROL DE ASISTENCIA POR ACTIVIDADES
Y REPORTE GRUPAL POR EVALUACION



No.	APELLIDOS Y NOMBRES	IDENTIFICACION	FECHA ACTIVIDAD	HORAS / DIA	EVALUACION Y DESEMPEÑO	INFORMACIÓN RESUMEN
						Zona CORPES/Departamento <i>Bohache</i>
						Municipio/Ciudad: <i>Bohache</i>
						Núcleo Artesanal:
						Orientador: <i>Alberto</i>
						Proyecto: <i>textiles</i>
						Fecha iniciación:
						Fecha de Terminación:
						ACTIVIDAD
						Oficio: <i>tepedero</i>
						Técnica: <i>tepedero</i>
						Tipo de Acción:
						Modalidad:
						Duración horas:
						TIEMPO APLICADO EN HORAS
						TEORIA PRACTICA
						MOVIMIENTO NUMERO DE PARTICIPANTES
						Ingresaron: Hombres Mujeres
						Desertaron: Hombres Mujeres
						Egresos: Hombres Mujeres

ASESORIA Y ASISTENCIA TECNICA INDIVIDUAL O GRUPAL

No.	APELLIDOS Y NOMBRES	IDENTIFICACION	HORAS	TIPO DE ASES.	MUESTRAS	TECNICA	OBSERVACIONES
1							
2							
3							
4							
ORIENTADOR/ASESOR			COORDINADOR REGIONAL			EVALUACION	
<i>Alberto</i>							

Mariño



Ministerio de Comercio, Industria y Turismo
artesanías de Colombia s.a.

ACTIVIDADES DE DISEÑO
CONTROL DE ASISTENCIA POR ACTIVIDADES
Y REPORTE GRUPAL POR EVALUACION



No.	APELLIDOS Y NOMBRES	IDENTIFICACION	FECHA ACTIVIDAD	HORAS / DIA	EVALUACION Y DESEMPEÑO	INFORMACIÓN RESUMEN
	<i>Verónica González</i>	32.553.962				Zona CORPES/Departamento
	<i>María Magdalena Ramírez</i>	40.796.352				Municipio/Ciudad:
	<i>Desarrolladora Grupal</i>	56.082.122				Núcleo Artesanal:
						Orientador:
						Proyecto
						Fecha Iniciación:
						Fecha de Terminación:
						ACTIVIDAD
						Oficio:
						Técnica:
						Tipo de Acción:
						Modalidad:
						Duración horas:
						TIEMPO APLICADO EN HORAS
						TEORÍA PRACTICA
						MOVIMIENTO NUMERO DE PARTICIPANTES
						Ingresaron: Hombres Mujeres
						Desertaron: Hombres Mujeres
						Egresos: Hombres Mujeres

ASESORIA Y ASISTENCIA TECNICA INDIVIDUAL O GRUPAL

No.	APELLIDOS Y NOMBRES	IDENTIFICACION	HORAS	TIPO DE ASES.	MUESTRAS	TECNICA	OBSERVACIONES
1							
2							
3							
4							
ORIENTADOR/ASESOR			COORDINADOR REGIONAL			EVALUACION	
<i>Rafael Antón</i>							

Maicao



Ministerio de Comercio, Industria y Turismo
artesanías de colombia.s.a.

ACTIVIDADES DE DISEÑO
CONTROL DE ASISTENCIA POR ACTIVIDADES
Y REPORTE GRUPAL POR EVALUACION.



No.	APELLIDOS Y NOMBRES	IDENTIFICACION	FECHA ACTIVIDAD	HORAS / DIA	EVALUACION Y DESEMPEÑO	INFORMACIÓN RESUMEN
						Zona CORPES/Departamento
						Maicao
						Municipio/Ciudad: Maicao
						Núcleo Artesanal:
						Orientador:
						Proyecto: Textil
						Fecha Iniciación:
						Fecha de Terminación:
						ACTIVIDAD
						Oficio: Tejedor textil
						Técnica: Tejido
						Tipo de Acción:
						Modalidad:
						Duración horas:
						TIEMPO APLICADO EN HORAS
						TEORÍA PRACTICA
						MOVIMIENTO NUMERO DE PARTICIPANTES
						Ingresaron: Hombres Mujeres
						Desertaron: Hombres Mujeres
						Egresos: Hombres Mujeres

ASESORIA Y ASISTENCIA TECNICA INDIVIDUAL O GRUPAL

No.	APELLIDOS Y NOMBRES	IDENTIFICACION	HORAS	TIPO DE ASES.	MUESTRAS	TECNICA	OBSERVACIONES
1							
2							
3							
4							
ORIENTADOR/ASESOR			COORDINADOR REGIONAL			EVALUACION	

Manana



Ministerio de Comercio, Industria y Turismo
artesanías de colombia.s.a.

ACTIVIDADES DE DISEÑO
CONTROL DE ASISTENCIA POR ACTIVIDADES
Y REPORTE GRUPAL POR EVALUACION



No.	APELLIDOS Y NOMBRES	IDENTIFICACIÓN	FECHA ACTIVIDAD	HORAS / DIA	EVALUACION Y DESEMPEÑO	INFORMACIÓN RESUMEN
						Zona CORPES/Departamento
						Municipio/Ciudad:
						Núcleo Artesanal:
						Orientador:
						Proyecto
						Fecha Iniciación:
						Fecha de Terminación:
						ACTIVIDAD
						Oficio:
						Técnica:
						Tipo de Acción:
						Modalidad:
						Duración horas:
						TIEMPO APLICADO EN HORAS
						TEORÍA PRACTICA
						MOVIMIENTO NUMERO DE PARTICIPANTES
						Ingresaron: Hombres Mujeres
						Desertaron: Hombres Mujeres
						Egresos: Hombres Mujeres

ASESORIA Y ASISTENCIA TECNICA INDIVIDUAL O GRUPAL

No.	APELLIDOS Y NOMBRES	IDENTIFICACION	HORAS	TIPO DE ASES.	MUESTRAS	TECNICA	OBSERVACIONES
1							
2							
3							
4							
ORIENTADOR/ASESOR			COORDINADOR REGIONAL			EVALUACION	

Manare



Ministerio de Comercio, Industria y Turismo
artesanías de Colombia S.A.

ACTIVIDADES DE DISEÑO
CONTROL DE ASISTENCIA POR ACTIVIDADES
Y REPORTE GRUPAL POR EVALUACION



No.	APELLIDOS Y NOMBRES	IDENTIFICACION	FECHA ACTIVIDAD	HORAS / DIA	EVALUACION Y DESEMPEÑO	INFORMACION RESUMEN
						Zona CORPES/Departamento
						Manare
						Municipio/Ciudad: Manare
						Núcleo Artesanal:
						Orientador: Rafael Riba
						Proyecto
						Fecha Inicial:
						Fecha de Terminación: Nov. 2005
						ACTIVIDAD
						Oficio: Textilera tejedora
						Técnica:
						Tipo de Acción:
						Modalidad:
						Duración horas:
						TIEMPO APLICADO EN HORAS
						TEORIA PRACTICA
						MOVIMIENTO NUMERO DE PARTICIPANTES
						Ingresaron: Hombres Mujeres
						Desertaron: Hombres Mujeres
						Egresos: Hombres Mujeres
	Livia Lindoo Urua	40912230				
	Luz María Rodríguez	40840085				
	DIÁZ MARTÍNEZ ANA CELIA	32642170				
	DELFINA DIAZ P	40870780				
	ELVIRA BOSAYU					
	Ana Alicia Espinosa					
	Cipia Ipuana	40839423				
	Emilia Urua					
	Fernán Pishaino					
	Heidi Berner					
	Rosemaría Urua	40837794				
	Argentina Pishaino					
	José Bolaño	36546717				
	Carmen Aschana					
	Yolanda Ipuana	40953519				
	Yopía Ipuana	40840876				
	Maria Antonia Pishaino	40838296				
	Tiquiana Pishaino	26966602				
	Rebeka Espinosa	40839093				

ASESORIA Y ASISTENCIA TECNICA INDIVIDUAL O GRUPAL

No.	APELLIDOS Y NOMBRES	IDENTIFICACION	HORAS	TIPO DE ASÉS.	MUESTRAS	TECNICA	OBSERVACIONES
1	L. OLIVERA						
2							
3							
4							
ORIENTADOR/ASESOR			COORDINADOR REGIONAL			EVALUACION	
Rafael Riba							

Unión



Ministerio de Comercio, Industria y Turismo
artesanías de Colombia s.a.

ACTIVIDADES DE DISEÑO
CONTROL DE ASISTENCIA POR ACTIVIDADES
Y REPORTE GRUPAL POR EVALUACION



No.	APELLIDOS Y NOMBRES	IDENTIFICACION	FECHA ACTIVIDAD	HORAS / DIA	EVALUACION Y DESEMPEÑO	INFORMACION RESUMEN
	Colombia Torres R	39004359				Zona CORPES (Departamento) Unión
	Arcelis Córdoba	56.068954				Municipio/Ciudad: Unión
	Melissa Medina	56071840				Núcleo Artesanal:
	Hatemir Taura	27.022121				Orientador: Rafael Mota
	Sonia Pomarino	27020261				Proyecto: Textiles
	Mira Trespánder					Fecha Inicial: Nov 2003
	Esther Jaramila	27022838				Fecha de Terminación: Nov 2003
	Walter del Paraiso	56070506				ACTIVIDAD
	Carmen Uricana	56100235M				Oficio: tejedor
	Anna Diaz Pashin	40930445dey				Técnica:
	Eduvilia Palacio	26.960598 R/dna				Tipo de Acción:
	Doris Gómez	27.021.605				Modalidad:
	Ma. del Rosario Ruiz	27021560888				Duración horas:
	Glenn Ferrando E.	22023610				TIEMPO APLICADO EN HORAS
	Fern. Amelia Gomez	no tiene				TEORIA PRACTICA
	Luz Marina Jurado	27020515				MOVIMIENTO NUMERO DE PARTICIPANTES
	Maria Fátima Borrero	409189123				Ingresaron: Hombres Mujeres
	Sonia Dilia Pashin	56.069.662				Desertaron: Hombres Mujeres
	Maria Fátima Borrero					Egresos: Hombres Mujeres

ASESORIA Y ASISTENCIA TECNICA INDIVIDUAL O GRUPAL

No.	APELLIDOS Y NOMBRES	IDENTIFICACION	HORAS	TIPO DE ASES.	MUESTRAS	TECNICA	OBSERVACIONES
1	Rosa Agustina Perez	27022753					
2	Maria Elena Ferrando	56.069.662					
3	Nancy Fernandez	40.820.876					
4	Maria Teresa Ojeda						
ORIENTADOR/ASESOR			COORDINADOR REGIONAL			EVALUACION	
Rafael Mota							

Cartago



Ministerio de Comercio, Industria y Turismo
artesanías de Colombia S.A.

ACTIVIDADES DE DISEÑO
CONTROL DE ASISTENCIA POR ACTIVIDADES
Y REPORTE GRUPAL POR EVALUACIÓN



No.	APELLIDOS Y NOMBRES	IDENTIFICACION	FECHA ACTIVIDAD	HORAS / DIA	EVALUACION Y DESEMPEÑO	INFORMACIÓN RESUMEN
	Consuelo Palma	28534925				Zona CORPES/Departamento
	Dolly Espinal	54.190.051				Municipio/Ciudad:
	Alvira María L	29382075				Núcleo Artesanal:
	Meryam Suarez	31398463				Orientador:
	Wendy de Padua	29383013				Proyecto
	Liliana S. Amador	31404021				Fecha Inicial:
	Elio Homuth W	29153132				Fecha de Terminación:
	Camilo P. Rojas	29382255				ACTIVIDAD
	Miguel Ángel Cuartas	2122528				Oficio:
	Adriana P. Dasquez	211639531402912				Técnica:
	Gloria A. RAMÍREZ	43.014.237				Tipo de Acción:
	Lopez de H. Mercedes	28.388.037				Modalidad:
	Adriana Patricia Veloz	3114104.645				Duración horas:
						TIEMPO APLICADO EN HORAS
						TEORÍA PRACTICA
						MOVIMIENTO NUMERO DE PARTICIPANTES
						Ingresaron: Hombres Mujeres
						Desertaron: Hombres Mujeres
						Egresos: Hombres Mujeres

ASESORIA Y ASISTENCIA TECNICA INDIVIDUAL O GRUPAL

No.	APELLIDOS Y NOMBRES	IDENTIFICACION	HORAS	TIPO DE ASES.	MUESTRAS	TECNICA	OBSERVACIONES
1							
2							
3							
4							
ORIENTADOR/ASESOR			COORDINADOR REGIONAL			EVALUACION	

Ansermanuevo.



Ministerio de Comercio, Industria y Turismo
artesanías de Colombia S.A.

ACTIVIDADES DE DISEÑO
CONTROL DE ASISTENCIA POR ACTIVIDADES
Y REPORTE GRUPAL POR EVALUACION



No.	APELLIDOS Y NOMBRES	IDENTIFICACION	FECHA ACTIVIDAD												HORAS / DIA	EVALUACION Y DESEMPEÑO	INFORMACIÓN RESUMEN
																Zona CORPES/Departamento	
	Olga Cecilia Pérez	29156964														Municipio/Ciudad:	
	Noralba ante	29159461														Núcleo Artesanal:	
	Ruth Elena Acudeo	29139397														Orientador:	
	Maria Nelly Cardona	29155223														Proyecto	
	Francisco J. R.	31400633														Fecha Iniciación:	
	Holmes de J. Rodríguez	21473297 de Ans														Fecha de Terminación:	
	Sanna Lucia Rodas H	29123138 Ance														ACTIVIDAD	
	ALEJDA ISAZA	29450350														Oficio:	
	Cecilia Castro	2062246														Técnica:	
	Rubela Grisales	29156589														Tipo de Acción:	
	Maria Zapata	29155306														Modalidad:	
	Ricardo Salazar	15995742														Duración horas:	
																TIEMPO APLICADO EN HORAS	
																TEORÍA PRACTICA	
																MOVIMIENTO NUMERO DE PARTICIPANTES	
																Ingresaron : Hombres Mujeres	
																Desertaron: Hombres Mujeres	
																Egresos: Hombres Mujeres	

ASESORIA Y ASISTENCIA TECNICA INDIVIDUAL O GRUPAL

No.	APELLIDOS Y NOMBRES	IDENTIFICACION	HORAS	TIPO DE ASES.	MUESTRAS	TECNICA	OBSERVACIONES
1							
2							
3							
4							
ORIENTADOR/ASESOR			COORDINADOR REGIONAL				EVALUACION