

Ministerio de Comercio, Industria y Turismo  
**artesanías de colombia s.a.**

Prsentación institucional de la cadena productiva  
ORO/JOYERÍA - ORFEBRERÍA Y  
COMERCIALIZACIÓN  
DEPARTAMENTO DE ANTIOQUIA

Bogotá, 2003

# Antecedentes del Programa

---

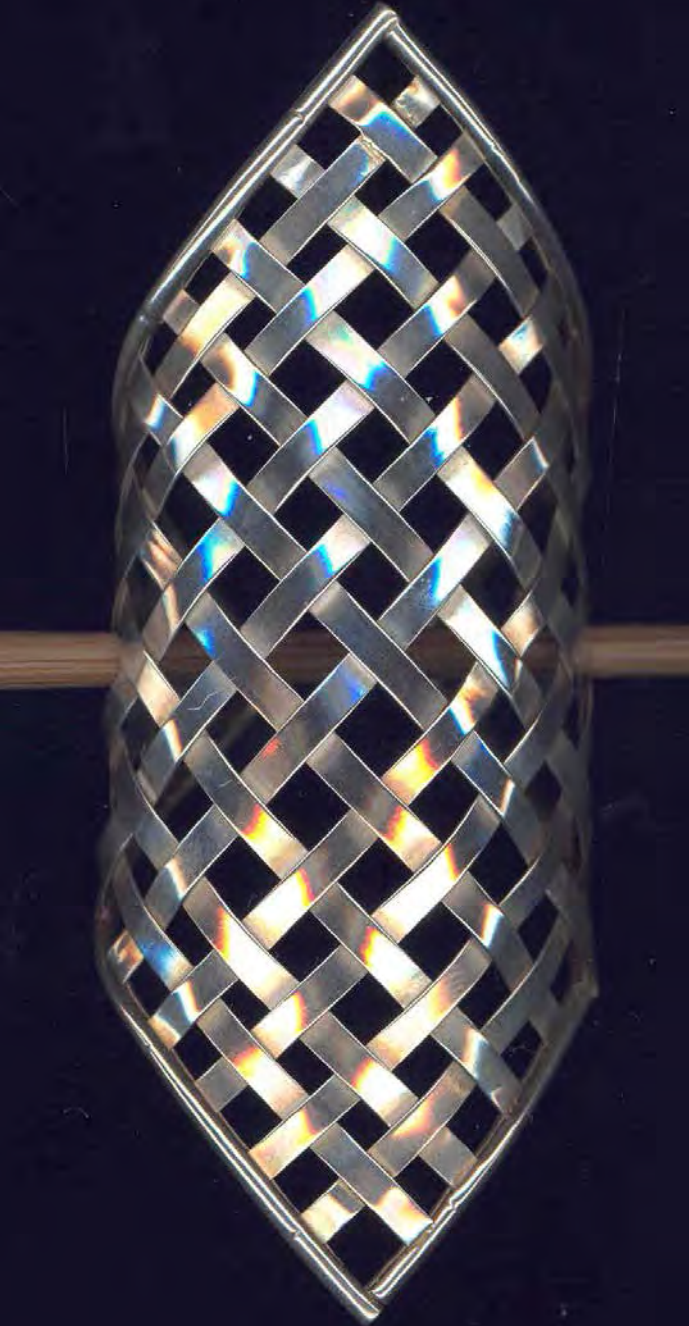
## Joyería en Distritos Mineros y de Tradición Joyera

Desde la creación de la entidad, ha sido prioridad el apoyo a las comunidades tradicionales de la filigrana en el país, entre ellas, Santa Fe de Antioquia, Mompóx, Barbacoas. Así mismo ha impulsado con el apoyo de entidades como Minercol Ltda y alcaldías el impulso de programas de transformación del oro en municipios auríferos como Marmato, Caldas, Taraza (Antioquia) y Ataco (Tolima).

A partir del año 2.001 se ha venido desarrollando el Programa Nacional de Joyería, con financiación de Minercol Ltda y la Comisión Nacional de Regalías, a través del cual se impulsó entre otros temas, la configuración de la cadena productiva oro- joya- comercialización, definiéndose una metodología que se ha transferido a diferentes actores de la cadena.



# ANTIOQUIA



## PUNTO DE PARTIDA



Factores Críticos	Opciones
<ol style="list-style-type: none"> <li>1. <b>Bajos niveles tecnológicos.</b></li> <li>2. <b>Bajos estándares de calidad y escasez de la materia prima.</b></li> <li>3. <b>Faltan canales de distribución de la materia prima e insumos.</b></li> <li>4. <b>Falta organización para el suministro de materias primas, la producción y la comercialización.</b></li> <li>5. <b>Falta de plan para el suministro de materias primas.</b></li> <li>6. <b>Desarticulación con el eslabón de la producción.</b></li> </ol>	<p><b>CONSTRUCCIÓN DEL PLAN DE ACCIÓN CON PARTICIPACIÓN DE LA COMUNIDAD</b></p>

Suministro de Materias Primas	Productores	Comercializadores
-------------------------------	-------------	-------------------

Factores Críticos	Opciones
<ol style="list-style-type: none"><li><b>1. Falta de crédito para la compra de materias primas.</b></li><li><b>2. Materias primas no estandarizadas afectan el producto final en costos y en calidad</b></li><li><b>3. Bajos niveles de asociatividad.</b></li><li><b>4. Debilidades técnicas en los procesos productivos.</b></li><li><b>5. Ausencia de mecanismos de planeación de la producción.</b></li><li><b>6. Inadecuados volúmenes de producción.</b></li></ol>	<p><b>CONSTRUCCIÓN DEL PLAN DE ACCIÓN CON PARTICIPACIÓN DE LA COMUNIDAD</b></p>

Suministro de Materias Primas	Productores	Comercializadores
-------------------------------	-------------	-------------------

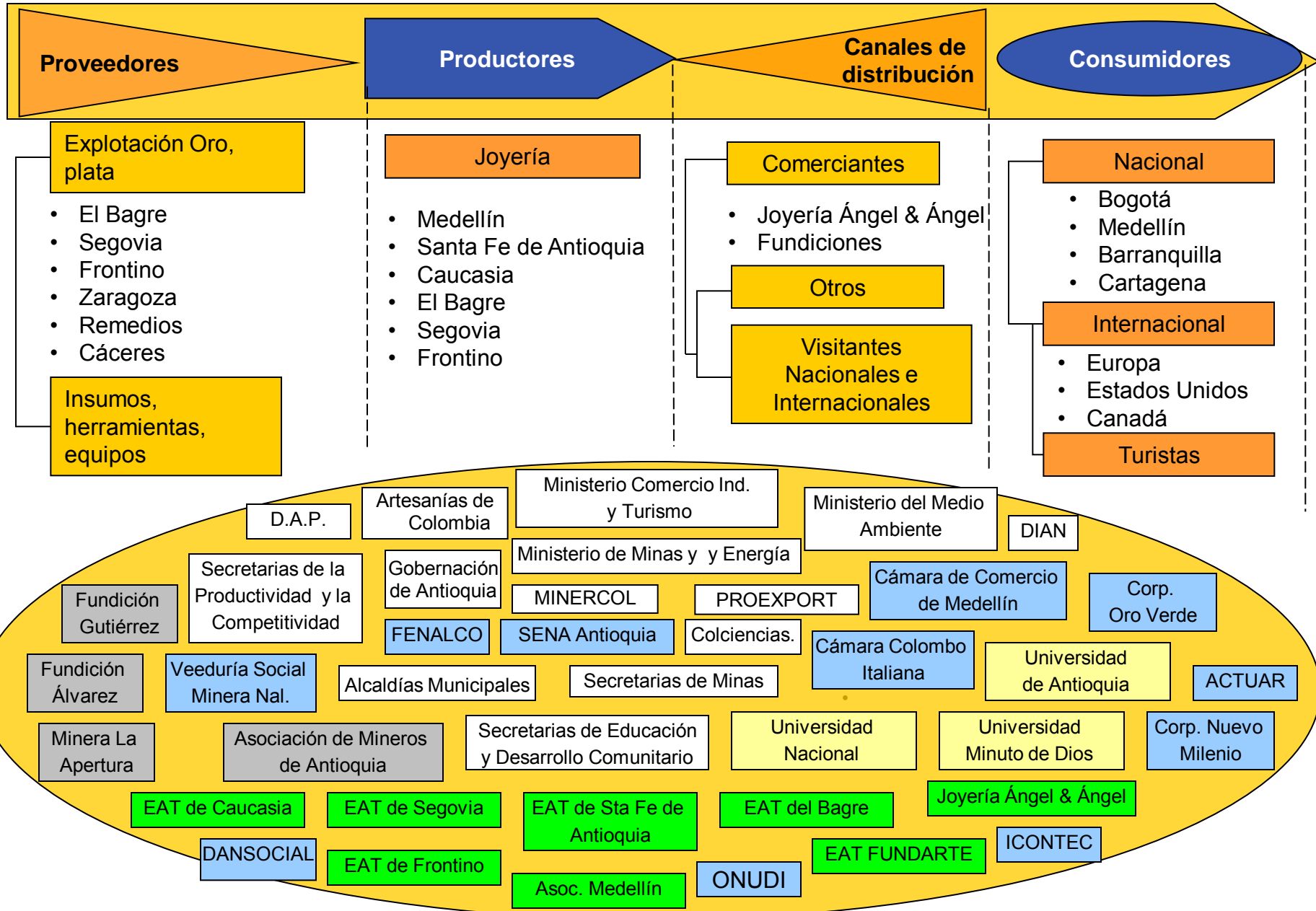
Factores Críticos	Opciones
<p>7. Debilidades en los procesos de control de calidad.</p> <p>8. Falta de asistencia técnica.</p> <p>9. Escolaridad deficiente.</p> <p>10. Necesidad de desarrollo de productos.</p> <p>12. Desorganización administrativa y falta de gestión empresarial.</p> <p>13. Desarticulación de los eslabones de la Cadena Productiva.</p>	<p>CONSTRUCCIÓN DEL PLAN DE ACCIÓN CON PARTICIPACIÓN DE LA COMUNIDAD</p>



Factores Críticos	Opciones
<ol style="list-style-type: none"> <li>1. Debilidades en la comercialización de los productos en el ámbito regional, nacional e internacional.</li> <li>2. Comercialización directa en su propio taller y de carácter local.</li> <li>3. Los productores e intermediarios estructuran su oferta a partir de la producción y no de la demanda.</li> <li>4. Desarticulación de los eslabones de la cadena productiva.</li> </ol>	<p style="text-align: center;"><b>CONSTRUCCIÓN DEL PLAN DE ACCIÓN CON PARTICIPACIÓN DE LA COMUNIDAD</b></p>

# Cadena

# Actores





# Población a Atender

---

## Productores Mineros y Joyeros Organizados e Independientes:

- Empresa asociativa de trabajo del occidente antioqueño ORFA (Santa Fe de Antioquia).
- Empresa asociativa de trabajo orfebres de Cauca ORFECA.
- Empresa asociativa de trabajo GALERIA ANTIOQUEÑA DE ORFEBRERÍA DEL BAGRE.
- Empresa asociativa de trabajo Segovia Orfebres.
- Empresa asociativa de trabajo FUNDARTE.
- Empresa asociativa de trabajo de Frontino (en proceso reconocimiento Cámara de Comercio).
- ASDEJOYAS (Medellín)



# Resumen de Proyecto

---

- El proyecto se orienta a estructurar y fortalecer los diferentes eslabones de la cadena productiva.
- Las estrategias de asociatividad integrará a los diferentes actores productivos oro/joya, agentes de apoyo institucional de carácter privado y gubernamental y agentes interventores.
- Los procesos de integración conllevan al empoderamiento de los actores, a través de proyectos para el mejoramiento de la productividad, la competitividad y desarrollo del sector productivo.



# ¿Qué Busca el Proyecto?

---

- Penetrar, permanecer y competir con diseños innovadores en mercados especializados.
- Construir concertadamente propuestas integrales para fortalecer el suministro de materias primas.
- Implementar estrategias para cualificar el producto, a partir de asesorías en diseño para el desarrollo de productos, que permitan altos niveles de calidad y competitividad del producto joyero.
- Acompañar a las unidades productivas en procesos asociativos, con el fin de fortalecer y posicionar la gestión empresarial y permita articular proyectos y programas, con estrategias y planes de desarrollo gubernamentales.



# ¿Qué Busca el Proyecto?

---

- Orientar y motivar a los actores productivos en la formulación y puesta en marcha de planes y estrategias para la producción, promoción y comercialización del producto joyero.
- Fortalecer a los actores productivos en aspectos de imagen corporativa (etiquetas, empaques).
- Promover alternativas de producción que mejoren la calidad y recupere diseños tradicionales.
- Cualificar para la gestión empresarial, comercial.



# Actividades del Proyecto a Desarrollar por Eslabón

<b>Eslabón suministro de materias primas</b>	<b>Eslabón de la producción</b>	<b>Eslabón de la comercialización</b>
<ul style="list-style-type: none"><li>• Investigación y aplicación tecnológica en materias primas.</li><li>• Capacitación y asistencia técnica para el beneficio de materias primas.</li><li>• Plan para el suministro de materias primas.</li><li>• Establecer centros de acopio de insumos y materias primas.</li></ul>	<ul style="list-style-type: none"><li>• Organización empresarial para la producción y la comercialización.</li><li>• Capacitación empresarial</li><li>• Capacitación técnica en el oficio.</li><li>• Asesorías en diseño.</li><li>• Consolidación de redes de artesanos.</li></ul>	<ul style="list-style-type: none"><li>• Capacitación comercial.</li><li>• Estudio de la demanda.</li><li>• Eventos promocionales y feriales.</li><li>• Comercialización nacional e internacional.</li><li>• Sello de calidad hecho a mano para la artesanía.</li></ul>



# ¿Qué se Espera al Fin del Proyecto?

---

1. Plan para el suministro de la materia prima, suministro, precio y calidad.
2. Apertura y posicionamiento en nuevos mercados.
3. Que se hayan aumentado de la capacidad de gestión empresarial y comercial.
4. Que se hayan desarrollado nuevas líneas de productos.
5. Aumento en los ingresos de los asociados.
6. Mayores volúmenes de productos.
7. Que los joyeros y las empresas se comprometan mediante un acuerdo a fortalecer el Plan de Acción.
8. Que puedan contar con centros de distribución de materia prima y centros de acopio.



# Productos y Metas

<b>PRODUCTOS INTERMEDIOS</b>	<b>PRODUCTOS FINALES</b>	<b>METAS VERIFICABLES</b>
1. Caracterización de actores y factores que intervienen en la cadena minería / joyería / comercialización en el Departamento de Antioquia.	1. Estructurar un plan orientado al acceso permanente y estable del suministro de materias primas e insumos necesarios para la actividad productiva.	1. Organizar actividades para la formulación del plan estratégico para el desarrollo de la cadena productiva de la orfebrería y la joyería en Antioquia.
2. Capacitación en el oficio de la joyería, en diseño, y elaboración de productos para la comercialización en mercados nacionales e internacionales.	2. Información específica y mecanismos de apropiación de tecnología adecuada a la producción.	2. Fortalecimiento de las formas asociativas existentes y gestar procesos de creación de asociaciones o grupos organizados formalmente.
3. Conformación y fortalecimiento de procesos de asociación a todos los niveles y a lo largo de la cadena en el Departamento de Antioquia.	3. Manejo de talleres o unidades productivas con sentido empresarial.	3. Integración de eslabón industrial departamental (refinación-diseño-joyería-fundición) mediante mesas de trabajo promovidas y realizadas desde las localidades.
4. Mesas de concertación entre los actores para la puesta en marcha del proceso de articulación de la cadena.	4. Posicionamiento de la actividad orfebre como una alternativa económica rentable y socioculturalmente representativa y valiosa en las localidades beneficiadas con el programa.	4. Integración de eslabón comercial departamental y nacional (comercialización-venta) mediante mesas de trabajo realizadas y promovidas desde las localidades.



# Productos y Metas

<b>PRODUCTOS INTERMEDIOS</b>	<b>PRODUCTOS FINALES</b>	<b>METAS VERIFICABLES</b>
5. Mejoramiento técnico de los procesos de elaboración, el mejoramiento y diseño de productos y la recuperación de técnicas y productos tradicionales, mediante un acompañamiento continuo, que establezca las bases, mecanismos y herramientas que les permita su autogestión y participación activa en la economía nacional.	5. Articulación total de los nodos de la cadena productiva minería / joyería / comercialización en el Departamento de Antioquia.	5. Capacitación en técnicas y diseños para el oficio de la joyería y con miras a mejorar la comercialización.
6. Sensibilización de los actores de la importancia de trabajar en cadena para disminuir costos de transacción y convertir los nodos productivos en actividades rentables.	6. Firma de un acuerdo de competitividad regional para la cadena minería / joyería / comercialización en el Departamento de Antioquia que garantice la auto sostenibilidad y perduración de la misma una vez el proyecto finalice.	6. Realización de ruedas de negocios y participación de los joyeros y orfebres en ferias comerciales a nivel nacional.





# Productos y Metas

<b>PRODUCTOS INTERMEDIOS</b>	<b>PRODUCTOS FINALES</b>	<b>METAS VERIFICABLES</b>
7. Pacto de compromisos entre los eslabones para el diseño, puesta en marcha y fortalecimiento de la cadena productiva.	7. Generar valor agregado a los metales producto de la explotación aurífera en los municipios de El Bagre, Cauca, Santander, Santa Fe de Antioquia, Segovia, y Frontino	7. Articulación e interacción de los nodos de producción, integración de los principales actores con conciencia plena para actuar en beneficio mutuo y alrededor de una actividad específica con fines, metas, y objetivos específicos.
8. Concientización de producir no solo con altos estándares de calidad sino que adicionalmente con completa conciencia de respeto al medio ambiente y producción limpia, en el desarrollo del oficio de la joyería.	8. Elaborar los referenciales para los productos de joyería de los municipios en cuestión, introduciendo así el certificado de "Hecho a Mano Con Calidad", Artesanías de Colombia S.A. e ICONTEC.	



**CADENA PRODUCTIVA  
ORO/ JOYERÍA - ORFEBRERÍA/  
COMERCIALIZACIÓN  
DEPARTAMENTO DE ANTIOQUIA**

# **Beneficiarios**

200 Productores joyeros

Mineros

Actores organizados e independientes:

Empresa asociativa de trabajo del occidente antioqueño ORFA (Santa Fe de Antioquia)

Empresa asociativa de trabajo orfebres de Caucasia ORFECA

Empresa asociativa de trabajo GALERIA ANTIOQUEÑA DE ORFEBRERÍA DEL BAGRE

Empresa asociativa de trabajo Segovia Orfebres

Empresa asociativa de trabajo FUNDARTE

Empresa asociativa de trabajo de Frontino (en proceso reconocimiento Cámara de Comercio)

ASOJOYEROS DE ANTIOQUIA (en proceso de consolidación)



## **Municipios de Cobertura:**

Medellín

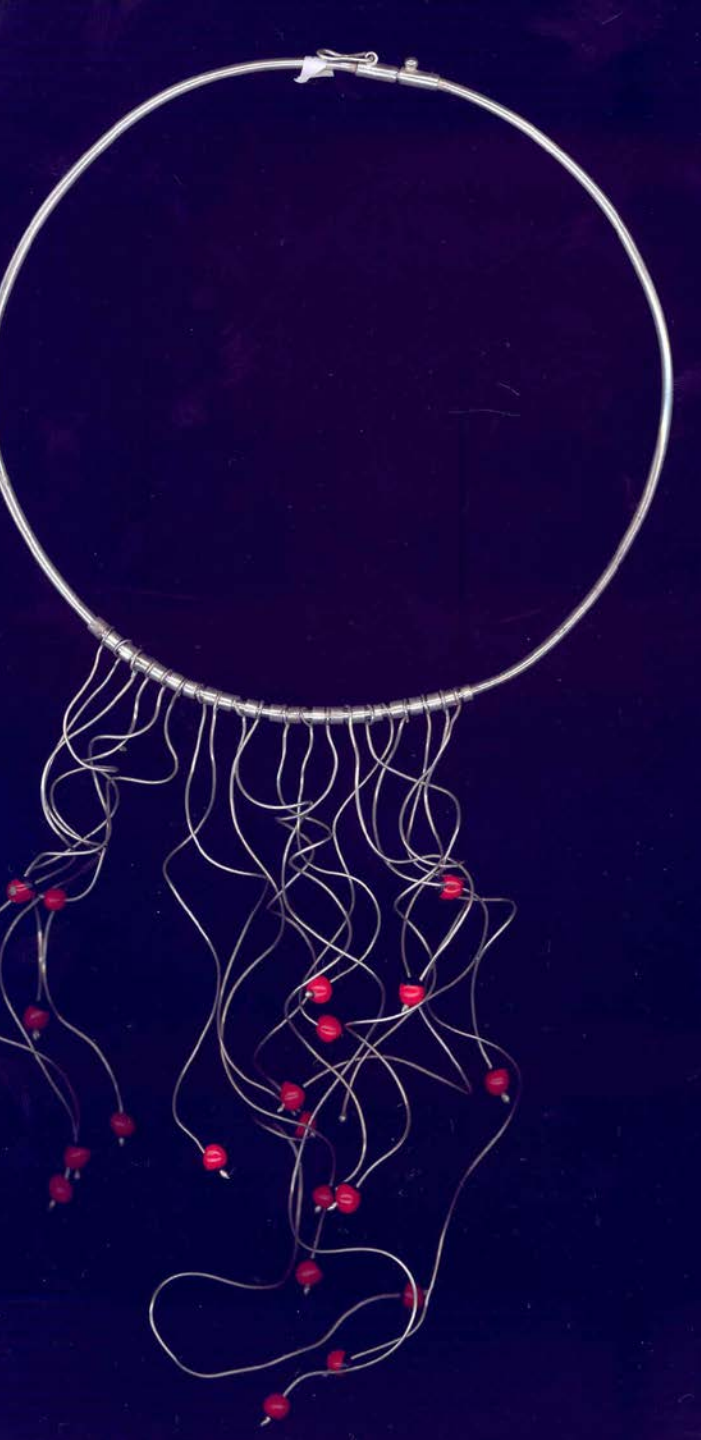
El Bagre

Frontino

Caucasia

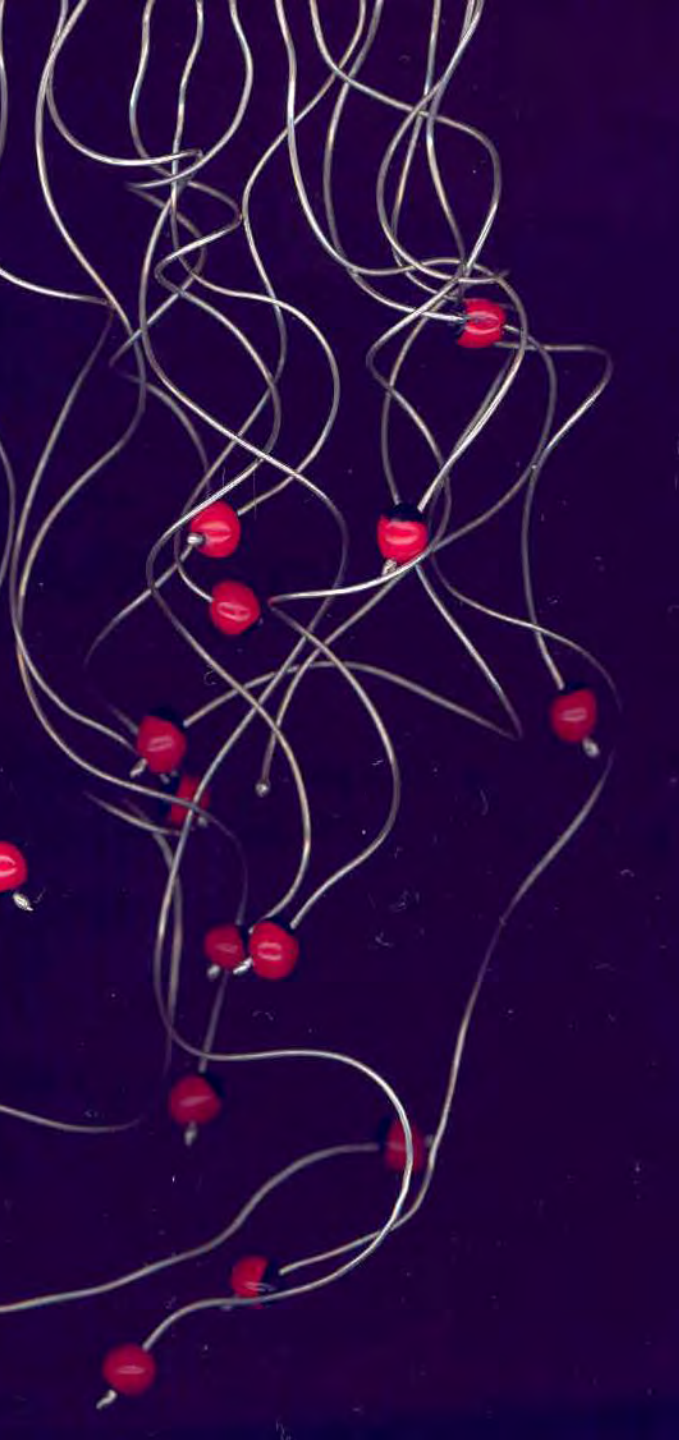
Santa Fe de Antioquia

Segovia



## **Diagnóstico de la Cadena Productiva del Oro /Joyería – Orfebrería /Comercialización**

- Ineficiencia en procesos de producción.
- Baja calidad de la materia prima.
- Escaso nivel de desarrollo técnico y tecnológico.
- Inadecuados sistemas de organización para la producción y la comercialización.
- Ausencia de mecanismos de planeación de la producción y la comercialización.
- Inadecuados volúmenes de producción con relación al mercado potencial.
- Desconocimiento de la administración de talleres.
- Bajos niveles de preparación técnica en áreas propias del oficio de la joyería – orfebrería.
- Escasa aplicación de técnicas y criterios de diseño contemporáneo en los productos.



## **Diagnóstico de la Cadena Productiva del Oro /Joyería – Orfebrería /Comercialización**

- Pérdida de técnicas eficientes y procesos ancestrales.
- Inapropiados sistemas de distribución del producto (medios de transporte, embalaje, referencias y etiquetado).
- Ausencia de control de calidad.
- Altas necesidades de desarrollo de productos para atender nuevos nichos de mercado.
- Dificultades en el acceso a formas y medios facilitadores de la actividad (líneas de crédito, seguros e información de mercados).
- Escasa información sobre mercados nacionales e internacionales.
- Los productores y comercializadores estructuran su oferta a partir de la producción y no de la demanda.
- Debilidades en técnicas de negociación.



## **Diagnóstico de la Cadena Productiva del Oro /Joyería – Orfebrería /Comercialización**

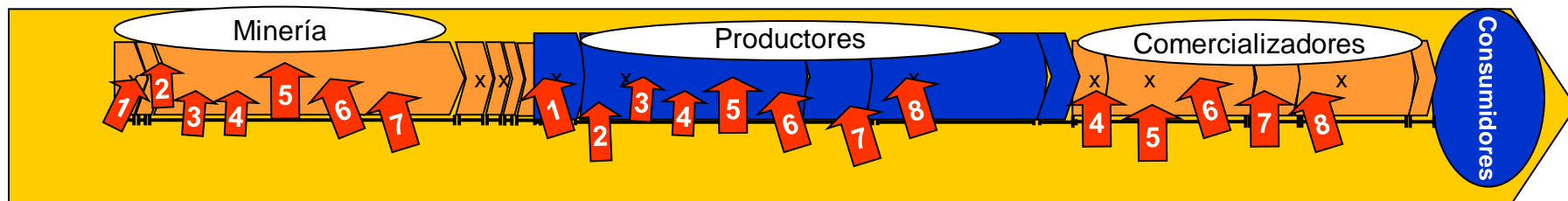
- Bajo nivel de desarrollo administrativo, financiero y contable.
- Dificultad en acceder a los medios de financiamiento.
- Subvaloración del objeto artesanal en el mercado, conlleva a identificar la actividad joyera como no rentable.
- Dificultad de los productores y comercializadores para asumir costos de investigación, pruebas de mercado, experimentación y seguimiento al comportamiento del mercado frente al producto.
- La subvaloración del oficio en términos socioculturales impide la articulación de proyectos y programas sectoriales a planes de desarrollo regional y nacional.
- Desarticulación de los eslabones de la cadena productiva.




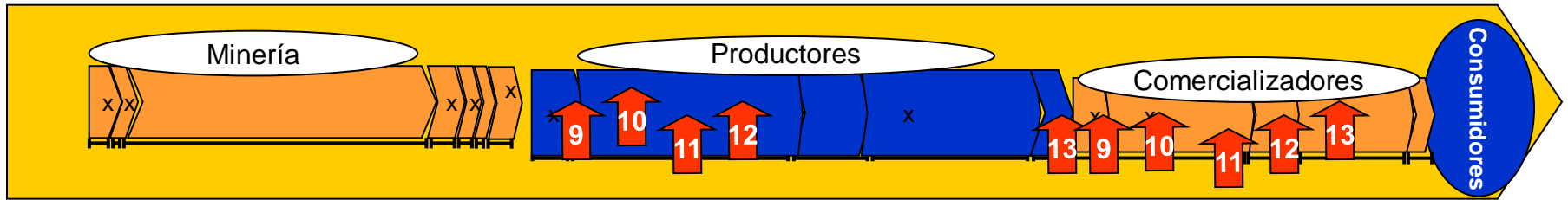
## Beneficios


- Existe el Centro de Diseño para la Artesanía y las Pymes de Artesanías de Colombia.
- Se cuenta con el interés de las entidades del sector público en el proyecto.
- Disposición de los diferentes actores en participar en la organización y articulación de la cadena productiva.
- Conocimiento del oficio.
- Sello de calidad Hecho a Mano.
- Líneas de crédito para la minería, artesanos y comerciantes.
- Talleres disponibles en Medellín, Frontino, Segovia, El Bagre, Santa Fe de Antioquia y Cauca.
- Interés del Instituto Técnico y Universidad Minuto de Dios.
- Disponibilidad de la Fundidoras para distribuir el oro.





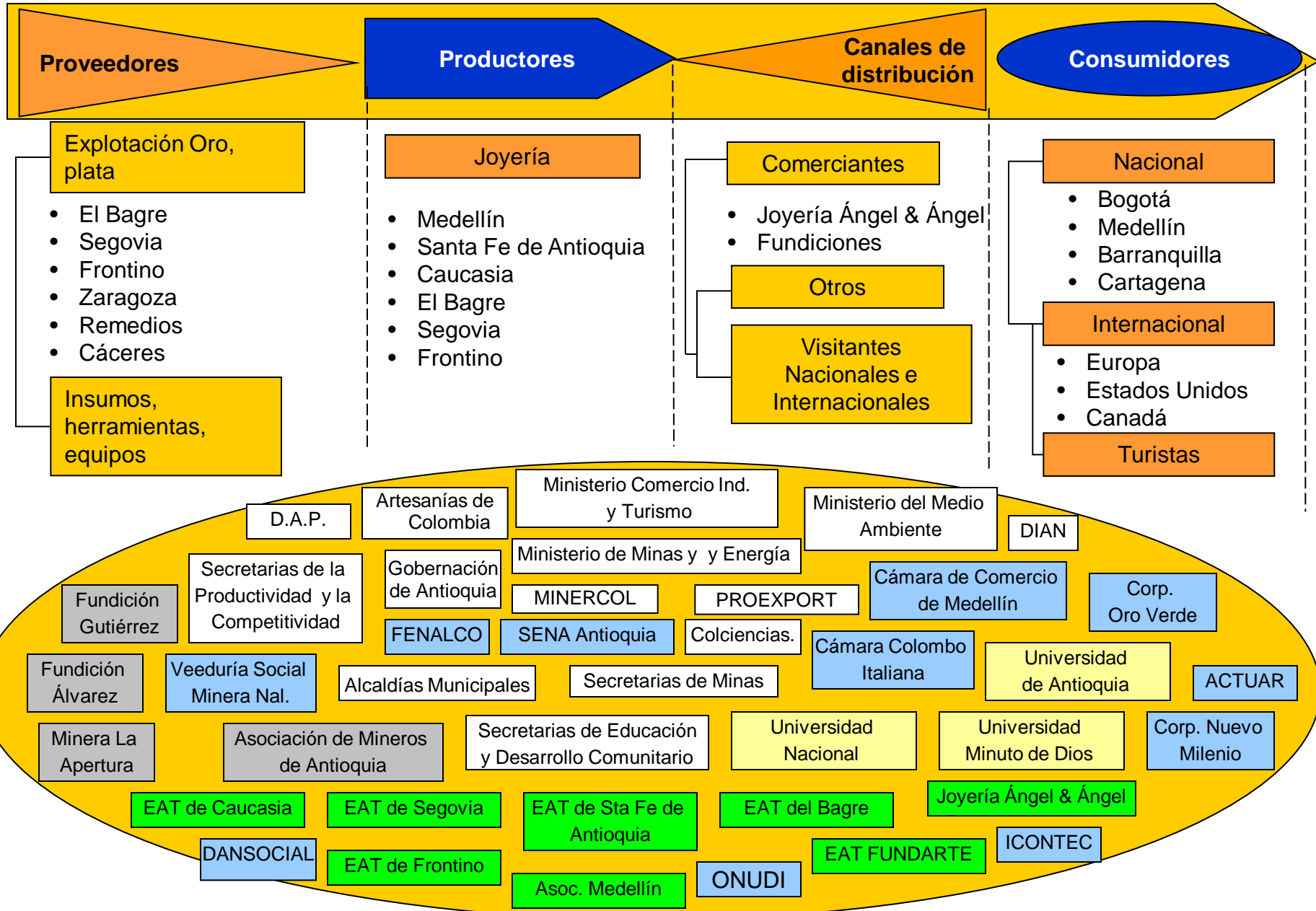
Puntos Críticos	Opciones
<ol style="list-style-type: none"> <li>1. La falta de un plan de suministros de materias primas e insumos limita la producción e incrementa los costos del producto.</li> <li>2. La extracción de la materia prima con procesos contaminantes impactan en los ecosistemas y ponen en riesgo el oficio a largo plazo.</li> <li>3. La falta de información sobre la oferta de materias primas conllevan a la perdida de valor agregado y al desaprovechamiento de los recursos.</li> <li>4. Los bajos estándares de calidad de la materia prima afectan integralmente al producto final y su posicionamiento en los mercados internacionales.</li> <li>5. Los bajos niveles de asociatividad y de organización empresarial ocasiona deficiencias en la planeación, la gestión y en la productividad.</li> <li>6. La falta de investigación y desarrollo tecnológico produce estancamiento y obsolescencia en el sistema productivo artesanal.</li> <li>7. El bajo nivel tecnológico incrementa los costos de producción y disminuye los niveles de competitividad por precio y volumen.</li> <li>8. Las debilidades técnicas y de diseño conllevan a bajos niveles de eficiencia y competitividad.</li> </ol>	



Puntos Críticos	Opciones
<p>9. Inadecuados volúmenes de producción para mercados potenciales ocasionan perdida de oportunidades de negocio.</p> <p>10. El desconocimiento de los mercados potenciales hacen que la oferta se estructure a partir de la producción y no de la demanda.</p> <p>11. La ausencia de planes estratégicos para la producción y la comercialización produce estancamiento en el sistema productivo y perdida de oportunidades de negocios.</p> <p>12. La falta de desarrollo de productos para nuevos nichos de mercado limita la producción y afecta la competitividad.</p> <p>13. La baja capacidad de gestión comercial ocasiona la incapacidad de establecer nuevos negocios, la ausencia de estrategias comerciales, imposibilita el seguimiento de la postventa.</p> <p>14. La alta intermediación incrementa el precio del producto e impide el conocimiento directo del cliente final.</p> <p>15. Falta de promoción de los valores agregados del producto artesanal impiden su posicionamiento en el mercado y subvaloran su propiedad cultural.</p>	

# Cadena

# Actores



Plan de Acción  
Cadena Productiva Oro/ Joyería – Orfebrería/ Comercialización  
Departamento de Antioquia  
**I. Minería.**

Eslabón Minero	Acciones	Entidad Responsable
1.1	Investigación y aplicación tecnológica para la explotación eficiente de las minas.	<ul style="list-style-type: none"> <li>• Ministerio de Minas y Energía</li> <li>• MINERCOL LTDA</li> <li>• Gobernación de Antioquia</li> <li>• Secretarías de Educación y Desarrollo</li> <li>• Universidad de Antioquia</li> <li>• Universidad Nacional</li> <li>• Colciencias</li> <li>• ONUDI</li> </ul>
1.2	Capacitación y asistencia técnica para impulsar procedimientos estandarizados para la explotación de los minerales.	<ul style="list-style-type: none"> <li>• Ministerio de Minas y Energía</li> <li>• Alcaldías Municipales</li> <li>• Secretarías de Minas</li> <li>• Secretarías de Productividad y Competitividad</li> <li>• Secretarías de Educación y Desarrollo Comunitario</li> <li>• Veeduría Social Mineral Nacional</li> <li>• SENA Regional Antioquia</li> <li>• Asociación de Mineros de Antioquia</li> <li>• Fundación Álvarez S.A.</li> <li>• Fundación Gutiérrez &amp; Salazar S.A.</li> <li>• Minera la Apertura.</li> </ul>

Plan de Acción  
Cadena Productiva Oro/ Joyería – Orfebrería/ Comercialización  
Departamento de Antioquia

**I. Minería.**

Eslabón Minero	Acciones	Entidad Responsable
1.3	Plan de desarrollo sostenible para la extracción de materias primas	<ul style="list-style-type: none"> <li>• Ministerios: Medio Ambiente y Minas</li> <li>• MINERCOL</li> <li>• Alcaldías Municipales</li> <li>• Secretarías de Minas y Educ. desarrollo comunitario</li> <li>• SENA Regional Antioquia</li> <li>• Fundación Oro Verde</li> <li>• Asociación de Mineros de Antioquia</li> <li>• Fundidoras</li> </ul>
1.4	Plan para la homogenización de la materia prima acorde a los estándares internacionales	<ul style="list-style-type: none"> <li>• Ministerio de Comercio, Industria y Turismo</li> <li>• MINERCOL</li> <li>• Artesanías de Colombia</li> <li>• Secretarías de Productividad y Competitividad</li> <li>• SENA Regional Antioquia</li> <li>• Asociación de Mineros de Antioquia</li> <li>• Fundación Álvarez S.A.</li> <li>• Fundación Gutiérrez y Salazar S.A.</li> <li>• Minera la Apertura</li> </ul>

Plan de Acción  
 Cadena Productiva Oro/ Joyería – Orfebrería/ Comercialización  
 Departamento de Antioquia  
**I. Minería.**

Eslabón Minero	Acciones	Entidad Responsable
1.5	Plan para la integración de redes de proveedores de materias primas e insumos	<ul style="list-style-type: none"> <li>• Gobernación de Antioquia</li> <li>• MINERCOL</li> <li>• Alcaldías Municipales</li> <li>• Secretarías de Productividad y Competitividad</li> <li>• Veeduría Social Mineral Nacional</li> <li>• SENA Regional Antioquia</li> <li>• Asociación de Mineros de Antioquia</li> <li>• Fundación Álvarez S.A.</li> <li>• Fundación Gutiérrez &amp; Salazar S.A.</li> <li>• Minera la Apertura</li> </ul>
1.6	Plan para el suministro de materias primas e insumos	<ul style="list-style-type: none"> <li>• Gobernación de Antioquia</li> <li>• MINERCOL</li> <li>• Alcaldías Municipales</li> <li>• Secretarías de Minas</li> <li>• Secretarías de Productividad y Competitividad</li> <li>• Veeduría Social Mineral Nacional</li> <li>• SENA Regional Antioquia</li> <li>• Asociación de Mineros de Antioquia</li> <li>• Fundidoras</li> </ul>

Plan de Acción  
Cadena Productiva Oro/ Joyería – Orfebrería/ Comercialización  
Departamento de Antioquia

**I. Minería.**

<b>Eslabón Minero</b>	<b>Acciones</b>	<b>Entidad Responsable</b>
1.7	Fortalecimiento organizacional y capacitación empresarial	<ul style="list-style-type: none"><li>• Ministerio de Minas y Energía</li><li>• Ministerio de Comercio, Industria y Turismo</li><li>• MINERCOL</li><li>• Alcaldías Municipales</li><li>• Secretarías de Educación y Desarrollo Comunitario</li><li>• SENA Regional Antioquia</li><li>• Asociación de Mineros de Antioquia</li><li>• Fundación Álvarez S:A:</li><li>• Fundación Gutiérrez &amp; Salazar S.A.</li><li>• Minera la Apertura</li></ul>

Plan de Acción  
Cadena Productiva Oro/ Joyería – Orfebrería/ Comercialización  
Departamento de Antioquia

## II. Producción.

Eslabón Producción	Acciones	Entidad Responsable
2.1	Investigación y desarrollo tecnológico	<ul style="list-style-type: none"><li>• Ministerio de Comercio, Industria y Turismo</li><li>• Gobernación de Antioquia</li><li>• Artesanías de Colombia S.A.</li><li>• SENA Regional Antioquia</li><li>• Secretarias de Educación y Desarrollo</li><li>• Secretarias para la Productividad y la Competitividad</li><li>• Universidad de Antioquia</li><li>• Universidad Nacional</li><li>• Universidad Minuto de Dios</li><li>• Cámara Colombo Italiana</li><li>• Fundación Oro Verde</li><li>• Corporación Nuevo Milenio</li><li>• FENALCO ANTIOQUIA</li><li>• COLCIENCIAS</li><li>• Asociaciones de Joyeros y Orfebres</li></ul>



Plan de Acción  
Cadena Productiva Oro/ Joyería – Orfebrería/ Comercialización  
Departamento de Antioquia

## II. Producción.

Eslabón Producción	Acciones	Entidad Responsable
2.2	Organización empresarial	<ul style="list-style-type: none"> <li>• Ministerio de Comercio, Industria y Turismo</li> <li>• Artesanías de Colombia S.A.</li> <li>• FENALCO Antioquia</li> <li>• Cámara de Comercio de Medellín</li> <li>• ACTUAR Antioquia</li> <li>• DANSOCIAL</li> <li>• SENA Regional Antioquia</li> <li>• Asociaciones de Joyeros y Orfebres</li> <li>• Secretaria de Educación y Desarrollo</li> <li>• DAP</li> <li>• DIAN</li> </ul>
2.3	Capacitación empresarial	<ul style="list-style-type: none"> <li>• Ministerio de Comercio, Industria y Turismo</li> <li>• Artesanías de Colombia S.A.</li> <li>• DIAN</li> <li>• Asociaciones de Joyeros y Orfebres</li> </ul>
2.4	Capacitación técnica	<ul style="list-style-type: none"> <li>• Ministerio de Comercio, Industria y Turismo</li> <li>• Artesanías de Colombia S.A.</li> <li>• Asociaciones de Joyeros y Orfebres</li> </ul>

Plan de Acción  
Cadena Productiva Oro/ Joyería – Orfebrería/ Comercialización  
Departamento de Antioquia

## II. Producción.

Eslabón Producción	Acciones	Entidad Responsable
2.5	Adecuación tecnológica de talleres	<ul style="list-style-type: none"><li>• Fondo de competitividad de Proexport</li><li>• Colciencias</li><li>• Gobernación de Antioquia</li><li>• Artesanías de Colombia S.A.</li><li>• Universidad de Antioquia</li><li>• Universidad Nacional</li></ul>
2.6	Diseño	<ul style="list-style-type: none"><li>• Artesanías de Colombia S.A.</li></ul>
2.7	Redes de información	<ul style="list-style-type: none"><li>• Ministerio de Comercio, Industria y Turismo</li><li>• Artesanías de Colombia S.A.</li><li>• FENALCO Antioquia</li><li>• Cámara de Comercio de Medellín</li><li>• Asociaciones de Joyeros y Orfebres</li></ul>

Plan de Acción  
Cadena Productiva Oro/ Joyería – Orfebrería/ Comercialización  
Departamento de Antioquia

**II. Comercialización.**

<b>Eslabón Comercialización</b>	<b>Acciones</b>	<b>Entidad Responsable</b>
3.1	Capacitación	<ul style="list-style-type: none"><li>• Ministerio de Comercio, Industria y Turismo</li><li>• Artesanías de Colombia</li><li>• FENALCO Antioquia</li><li>• Asociaciones de Joyeros y Orfebres</li></ul>
3.2	Estudio de la demanda	<ul style="list-style-type: none"><li>• Ministerio de Comercio, Industria y Turismo</li><li>• Artesanías de Colombia</li><li>• Proexport</li><li>• Cámara Colombo Italiana</li></ul>
3.3	Plan Exportador	<ul style="list-style-type: none"><li>• Ministerio de Comercio, Industria y Turismo</li><li>• Artesanías de Colombia</li><li>• Proexport</li><li>• Cámara Colombo Italiana</li><li>• FENALCO Antioquia</li><li>• Gobernación de Antioquia</li><li>• Asociaciones de Joyeros y Orfebres</li></ul>

Plan de Acción  
Cadena Productiva Oro/ Joyería – Orfebrería/ Comercialización  
Departamento de Antioquia

## II. Comercialización.

Eslabón Comercialización	Acciones	Entidad Responsable
3.4	Comercialización Internacional	<ul style="list-style-type: none"><li>• Ministerio de Comercio, Industria y Turismo</li><li>• Artesanías de Colombia</li><li>• Proexport</li><li>• Cámara Colombo Italiana</li><li>• FENALCO Antioquia</li></ul>
3.5	Sello de calidad Hecho a Mano para la artesanía	<ul style="list-style-type: none"><li>• Artesanías de Colombia</li><li>• ICONTEC</li></ul>







Rodriguez  
191









